

Evaluación de Diagnóstico de Conocimientos Musicales para las Carreras Composición con Medios Electroacústicos y Música y Tecnología:

FUNDAMENTOS Y OBJETIVOS

Todos los aspirantes a ingresar a las Carreras de Composición con Medios Electroacústicos (CCME) y Música y Tecnología (MyT) deberán realizar una Evaluación de Diagnóstico de Conocimientos Musicales específica.

El objetivo de la Evaluación de Diagnóstico de Conocimientos Musicales es brindar una orientación a los aspirantes respecto de la preparación musical básica que deben poseer para ingresar a las Carreras CCME y MyT. De manera que Evaluación de Diagnóstico no debe considerarse una instancia restrictiva ni eliminatoria, sino que, por el contrario, ésta se propone tener una función formativa e informativa tanto para el aspirante como para el cuerpo docente. Durante la preparación y realización de la Evaluación de Diagnóstico el futuro alumno obtendrá información explícita e implícita sobre la carrera y el tipo de aprendizaje que va a emprender, y a la vez el cuerpo docente se enriquecerá al conocer más estrechamente a sus futuros estudiantes, lo que a su vez les permitirá adaptar los métodos pedagógicos y la estructura académica de las Carreras CCME y MyT para ofrecer así una educación óptima.

GENERALIDADES DE LA EVALUACIÓN

La **parte práctica** de la Evaluación se propone evaluar su habilidad para representar distintos aspectos de la música y para eso utiliza fragmentos cortos de música grabada inferiores al minuto.

La **parte teórica** de la Evaluación se propone evaluar sus conocimientos teóricos respecto de los nombres de las notas, su ubicación en el pentagrama en clave de Sol y Fa, y los intervalos. Para permitir evaluar rápidamente a una gran cantidad de candidatos, la Evaluación se presenta en un formulario impreso.

IMPORTANTE: el día de la Evaluación Ud. debe traer **lápiz, goma de borrar, y un par de auriculares** que le resulten cómodos, equipados con una ficha miniplug stereo (la ficha convencional para walkmans, discmans o placas de sonido de PCs).

METODOLOGÍA DE LA EVALUACIÓN

a) Parte práctica

En el momento del examen se le entregará el formulario de la Evaluación y se le asignará una computadora para que pueda escuchar con auriculares los fragmentos grabados con los que deberá trabajar. Podrá escuchar los fragmentos tantas veces como lo desee, y en el orden en que Ud. prefiera.

La Evaluación tiene un diseño de opciones múltiples, de manera que para cada fragmento musical Ud. no deberá escribir nada, sino solamente elegir de entre 3 versiones diferentes ya escritas cuál corresponde a lo escuchado. Cada parte comienza con un fragmento de práctica, en donde se explica su tarea y se compara la versión correcta con las 2 incorrectas.

Se eligió esta metodología porque permite evaluar rápidamente a una gran cantidad de candidatos, a la vez que intenta minimizar las diferencias que pudieran existir entre los

distintos niveles, tipos y modalidades de formación entre ellos. En la sección 'Contenido de la Parte Práctica' se explican los criterios seguidos para cada una de las partes de la Evaluación y se ofrecen ejemplos.

b) Parte teórica

En el formulario de la Evaluación encontrará impresos 2 fragmentos musicales – uno en clave de Sol y otro en clave de Fa – escritos en notación musical convencional. Su tarea consistirá simplemente en anotar los nombres de cada una de las notas, y los intervalos que se forman entre cada par de ellas. En la sección 'Contenido de la Parte Teórica' se ofrece un ejemplo de la tarea que Ud. deberá realizar.

a) CONTENIDO DE LA PARTE PRÁCTICA

La parte práctica de la Evaluación consta de 4 partes:

- 1 Forma y contenido
- 2 Ritmo
- 3 Melodía
- 4 Armonía

Para ilustrar esta parte presentamos como ejemplo una versión convencional de la canción Feliz Cumpleaños. La melodía está anotada en pentagrama en la tonalidad de Do M, el ritmo representado por las figuras rítmicas convencionales, la armonía indicada con el cifrado romano convencional, y los arcos indican las segmentaciones menores a la frase:



Esta parte de la Evaluación se propone evaluar su habilidad para representar la segmentación musical en fragmentos cortos de música grabada (inferiores al minuto), y su habilidad para identificar y comparar el contenido musical de dichas partes.

Como explicamos en la sección Metodología, en esta parte su tarea consistirá en escuchar un fragmento, y luego elegir de entre 3 versiones diferentes cuál corresponde a lo escuchado. Los corchetes y los arcos se corresponderán con las partes de la música y reflejarán su estructura formal, mientras que las letras indicarán el contenido musical de cada parte, de acuerdo a estas pautas:

- si el contenido de dos partes sucesivas es idéntico, la letra se repite: **a a**
- si es parecido, la letra se repite con ': **a a'**
- si es distinto, cambia la letra: **a b**

Por ejemplo, según esos criterios el Feliz Cumpleaños se representaría así:



Sin embargo, todo fragmento musical admite un cierto número de descripciones formales distintas, todas correctas. En la representación anterior, por ejemplo, las letras a' indican correctamente que esas partes son una elaboración de la primer a. Pero otra descripción formal podría hilar más fino y a su vez clasificar a esas partes como a', a'', y a''', para indicar no sólo que son elaboraciones de a, sino también que todas ellas son distintas entre sí. Desde este último punto de vista, más sutil, la primera versión con las 3 a' resultaría ambigua.

Para evitar estas ambigüedades o sutilezas de interpretación durante la prueba, las alternativas incorrectas que se le presenten no serán versiones más sutiles o capciosas de la versión correcta, sino que serán claramente erróneas o inadecuadas; y lo mismo se aplica para las partes restantes de la Evaluación práctica.

Ritmo

Esta parte de la prueba se propone evaluar su habilidad para representar el ritmo de una melodía en notación rítmica convencional.

Como explicamos en la sección Metodología, en esta parte su tarea consistirá en escuchar un fragmento breve, y luego elegir de entre 3 versiones diferentes cuál corresponde al ritmo de la melodía principal. Fíjese que la ubicación de las figuras respecto del compás es tan importante como el ritmo en sí.

Por ejemplo, el ritmo del Feliz Cumpleaños se representaría así:



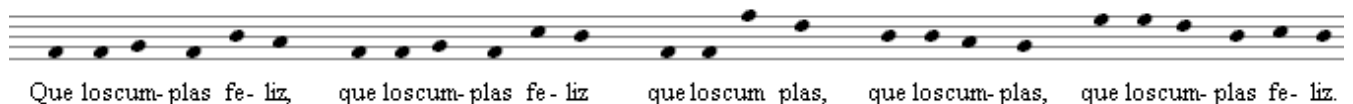
Al igual que en las otras partes de la prueba, las alternativas incorrectas que se le presenten no serán versiones más sutiles o capciosas de la versión correcta, sino que serán claramente erróneas o inadecuadas, tanto en cuanto al ritmo en sí, como a la ubicación de las figuras respecto del compás.

Melodía

Esta parte de la Evaluación se propone evaluar su habilidad para representar el contorno de una melodía, es decir, el patrón de ascensos, descensos y repeticiones de la melodía que se reflejan en los ascensos, descensos y repeticiones de las notas.

Como explicamos en la sección Metodología, en esta parte su tarea consistirá en escuchar un fragmento breve, y luego elegir de entre 3 versiones diferentes cuál corresponde a la melodía escuchada.

Por ejemplo, el contorno del Feliz Cumpleaños se representaría así:



Fíjese que esta representación está a mitad de camino entre una versión analógica sin pentagrama, y una versión convencional en pentagrama. Esto es así para permitir que candidatos con distintos grados de experiencia en la notación melódica tengan iguales oportunidades de demostrar sus habilidades. Para realizar correctamente esta parte de la prueba no es necesario seguir exactamente el curso de la melodía en el pentagrama, lo cual por otra parte es imposible ya que no hay ni clave ni armadura de clave. Sí es necesario seguir el contorno, que se mantiene y resulta independientemente de la clave o armadura de clave que se asigne a la versión.

Ud. debe completarlo así:

FA RE SI SOL FA SI LA MI RE DO SI FA MI RE DO SI DO LA FA SOL



- **Forma y contenido:** Aguilar, M. C., Glocer, S. y Percossi, E.: *Apreciación Musical I*, Facultad de Filosofía y Letras de la UBA Ed., 1998. Páginas 24 a 39 y 86 a 88
- **Ritmo:** Aguilar, M. del C.: *Método para Leer y Escribir Música a partir de la Percepción*, 1978 (1ra. Ed.). Parte/libro de *Ritmo*: Temas 1 a 7.
- **Melodía:** Aguilar, M. del C.: *Método . . .* Parte/libro de *Melodía*: Temas 1 a 4.
- **Armonía:** Aguilar, M. del C.: *Método . . .* Parte/libro de *Armonía*: Temas 9 a 13.

Parte teórica: Aguilar, M. del C.: *Método . . .* Parte/libro de *Intervalos*: Temas 7 a 17; *Melodía*: Temas 4 a 6.