



Universidad
Nacional
de Quilmes

DIPLOMATURA EN CIENCIAS SOCIALES

1° CUATRIMESTRE 2020

Estimados/as estudiantes:

Les damos la bienvenida al Departamento de Ciencias Sociales de la Universidad de Quilmes. A continuación, les ofrecemos información que consideramos indispensable para que conozcan los objetivos y la estructura curricular de la Diplomatura en Ciencias Sociales.

El Diploma en Ciencias Sociales (DCS) es un ciclo de formación inicial, común a las Licenciaturas en Educación, Comunicación Social, Historia y Ciencias Sociales; también a los Profesorados en Educación, Comunicación Social, Ciencias Sociales y el recientemente creado Profesorado de Historia.

Además, se suman las articulaciones con otras tres carreras que toman cupos del Diploma de Ciencias Sociales como la Licenciatura en Terapia Ocupacional, Licenciatura en Enfermería, el ciclo de Complementación Curricular de la Licenciatura en Comunicación Social, y, las carreras de la Escuela Universitaria de Arte a lo que se agregan aquellas áreas y cursos en coordinación con el Departamento de Economía y Administración.

El propósito de este ciclo es aportar los conocimientos básicos y generales del campo de las Ciencias Sociales e iniciar la orientación disciplinar que continúa y se profundiza en los ciclos superiores.

Según el plan de estudios vigente, la estructura curricular del DCS, consiste en la aprobación de 15 asignaturas (que totalizan 150 créditos) y la acreditación de una prueba de suficiencia en Inglés y en Informática (10 y 5 créditos respectivamente).

2

Los cursos que forman parte del Diploma se organizan en Cursos Básicos Obligatorios, Cursos Electivos y Cursos Orientados.

- **Los Cursos Básicos**

Corresponden a 6 (seis) cursos de 10 créditos cada uno que son los siguientes: Historia Social General, Historia Argentina, Introducción al Pensamiento Social, Historia del Pensamiento Económico, Filosofía, y Antropología.

- **Los Cursos Electivos**

Consisten en 3 (tres) cursos de 10 créditos cada uno que podrán ser elegidos dentro de la oferta brindada por las siguientes áreas disciplinares: Comunicación, Derecho, Economía, Educación, Filosofía, Historia, Estudios del Lenguaje, Psicología, Sociología y Ciencia Política.

Para elegir estos cursos deben tener en cuenta que se pueden tomar hasta 2 (dos) cursos de una misma área y elegir el tercero de un área diferente o bien los 3 (tres) de distintas áreas.

- **Los Cursos Orientados**

Corresponden a 6 (seis) cursos de 10 créditos cada uno. En este caso los cursos constituyen una anticipación de los temas y problemas que constituyen la especialidad de los ciclos superiores.

Los cursos orientados a un determinado ciclo superior pueden ser tomados como electivos para otros ciclos superiores.

Los cursos de la Diplomatura no tienen correlatividades pero el plan de estudios ha fijado las siguientes condiciones para “*garantizar la coherencia y secuencialidad*” en el recorrido curricular:

- 1- *Para inscribirse en los cursos orientados hay que tener aprobados 40 de los 60 créditos de los Cursos Básicos (4 de 6 asignaturas)*
- 2- *Para inscribirse en los cursos del ciclo superior hay que aprobar la totalidad de las asignaturas pertenecientes a los Cursos Básicos (los 6 cursos) y 40 créditos de los Cursos Orientados (4 asignaturas).*

A continuación encontrarán la propuesta de cursos del primer cuatrimestre 2019 y un resumen del régimen de estudios con las condiciones reglamentarias de aprobación de materias, presencialidad, regularidad, sistema de reincorporaciones y pedido de licencias.

Además, en el momento de la inscripción van a tener el asesoramiento de los tutores, docentes y graduados, y de la dirección del DCS para todas las consultas que consideren oportuno realizar.

www.unq.edu.ar

<http://sociales.unq.edu.ar/>

Dirección del Diploma Casa 8 - Oficina 107 /108

Departamento de Ciencias Sociales (casa 8, 9 y 10)

Tel. 4365-7100 Int. 5709 / 5739

diplomacs@unq.edu.ar

Cordialmente,

Prof. Luciano Grassi
Director
Diplomatura en Ciencias Sociales

GRILLA HORARIA

NUCLEO DE CURSOS BÁSICOS					
AREA	CURSO	DIAS	HORA	DOCENTE	CUPO
ANTROPOLOGÍA	Antropología	Lunes y Jueves	16:00 a 18:00 hs.	Chamorro, Sergio 00116-1-G4	35
		Lunes y Jueves	18:00 a 20:00 hs.	Chamorro, Sergio 00116-2-G4	35
		Martes y Viernes	10.30 a 12:30 hs	Boixados, Roxana 00116-3-G4	35
		Martes y Viernes	18:00 a 20:00 hs.	Trentini, Florencia 00116-4-G4	30
		Martes y Viernes	18:00 a 20:00 hs	Cherjovsky, Iván 00116-5-G4	35
		Martes y Viernes	20:00 a 22:00 hs	Cherjovsky, Iván 00116-6-G4	30
FILOSOFÍA	Filosofía	Lunes y Jueves	08:30 a 10:30 hs	Demartin, Gustavo 00090-1-G2	45
		Lunes y Jueves	16:00 a 18:00 hs	Rosal, Mauro 00090-2-G2	45
		Lunes y Jueves	20:00 a 22:00 hs	Carman, Christian 00090-3-G2	40
		Martes y Viernes	10:30 a 12:30 hs	Mendoza Hurtado, Marcelo 00090-4-G2	45
		Martes y Viernes	18:00 a 20:00 hs	Robledo, Luis 00090-5-G2	45
ECONOMÍA	Historia del Pensamiento Económico	Lunes y Jueves	8.30 a 10.30 hs	Ramal, Marcelo 00139-1-G2	45
		Lunes y jueves	10:30 a 12:30 hs	Ramal, Marcelo 00139-2-G2	45
		Lunes y Jueves	14:00 a 16:00 hs	Caligaris, Gastón 00139-7-G2	45
		Lunes y Jueves	16:00 a 18:00 hs	Bonnet, Alberto 00139-5-G2	45
		Lunes y	18:00 a	López Chorne,	45

		Jueves	20:00 hs	Juan 00139-9-G2	
		Martes y viernes	10:30 a 12:30 hs.	Perrone, Guido 00139-4-G2	45
		Martes	14:00 a 16:00 hs	Cuello Mariana 00139-6-G2	45
		Viernes	Clase virtual		
		Martes y viernes	16:00 a 18:00 hs	Bekerman, Federico 00139-8-G2	45
		Martes y Viernes	18:00 a 20:00	Salmún Feijoo, Gustavo 00139-10-G2	45
		Martes	20:00 a 22:00 hs	Wydler, Agustín 00139-11-G2	45
		Viernes	virtual		
		Miércoles	9:00 a 13:00 hs	Starosta Guido 00139-3-G2	45
HISTORIA	Historia Argentina	Lunes y Jueves	10:30 a 12:30 hs	Salomón, Alejandra 00088-1-G2	45
		Lunes y Jueves	10:30 a 12:30 hs	Kan, Julián 00088-2-G2	45
		Lunes y Jueves	18:00 a 20:00 hs	Farberman, Judith 00088-3-G2	45
		Lunes y Jueves	18:00 a 20:00 hs	Myers, Jorge 00088-4-G2	45
		Martes y Viernes	10.30 a 12.30 hs	Rupar, Brenda 00088-5-G2	42
		Martes y Viernes	10.30 a 12.30 hs	Abbattista, Lucía 00088-6-G2	45
		Martes y Viernes	16:00 a 18:00 hs	Gutiérrez, Talía 00088-7-G2	45
		Martes y Viernes	18:00 a 20:00 hs	Silveira, Alina 00088-8-G2	42
		Martes y Viernes	20:00 a 22:00 hs	Stawski, Martín 00088-9-G2	45
	Historia Social General	Lunes y Jueves	08:30 a 10:30 hs	López, Damián 00087-1-G2	45

		Lunes y Jueves	10.30 a 12.30 hs	López, Damián 00087-2-G2	42
		Lunes y Jueves	10.30 a 12.30 hs	Santos, Guillermo 00087-3-G2	45
		Lunes y Jueves	14:00 a 16:00 hs	Cerda, Juan Manuel 00087-4-G2	42
		Lunes y Jueves	16:00 a 18:00 hs	Mateo, Graciela 00087-5-G2	42
		Lunes	18:00 a 22:00 hs	María José Valdez 00087-6-G2	45
		Martes y Viernes	16:00 a 18:00 hs	Stawski, Martín 00087-7-G2	45
		Martes y Viernes	18:00 a 20:00 hs	Stawski, Martín 00087-8-G2	45
		Martes y Viernes	20:00 a 22:00 hs	Balbuena, Yamila 00087-9-G2	45
		Jueves	18:00 a 22:00 hs	Balbuena, Yamila	45
SOCIOLOGÍA	Introducción al Pensamiento Social	Lunes y Jueves	08:30 a 10:30 hs	Puricelli, Sonia 00091-1-G2	35
		Lunes y Jueves	10:30 a 12:30 hs	Puricelli, Sonia 00091-2-G2	35
		Lunes y Jueves	18:00 a 20:00 hs	Altomare, Marcelo 00091-3-G2	35
		Lunes y Jueves	18:00 a 20:00 hs	Muzlera, José 00091-4-G2	35
		Lunes y Jueves	20:00 a 22:00 hs	Anzelini, Luciano 00091-5-G2	30
		Martes y Viernes	08:30 a 10:30 hs	Puricelli, Sonia 00091-6-G2	30
		Martes y Viernes	10:30 a 12:30 hs	Thomas, Hernán 00091-7-G2	35

		Martes y Viernes	16:00 a 18:00 hs	Baudry, Grisel 00091-8-G2	35
		Martes y Viernes	18:00 a 20:00 hs	Domenighini, Mariana 00091-9-G2	35
		Martes y Viernes	18:00 a 20:00 hs	Alzina, Pilar 00091-10-G2	30
		Martes y Viernes	20:00 a 22:00 hs	Blanco, Alejandro 00091-11-G2	30

NUCLEO DE CURSOS ELECTIVOS					
AREA	CURSO	HORA	DIAS	DOCENTE	CUPO
COMUNICACIÓN	Seminario: Taller de Expresión, Creatividad y Escritura I	Martes y Viernes	18.00 a 20.00 hs	Eiras, Manuel 165-1-G4	20
	Rutinas productivas en medios de comunicación	Martes y Viernes	16:00 a 18:00 hs	Carboni, Ornela 1256-1-G4	40
	Comunicación: prácticas y ámbitos educativos alternativos	Miércoles	18:00 a 22:00 hs	Gornitzky, Cora 00123-1-G4	30
	Filosofía del Arte	Jueves	18:00 a 22:00hs	Casullo, Mariana 01629-1-G4	15
DERECHO	Derechos Humanos	Lunes y Jueves	20.00 a 22.00 hs	Penhos, Matías 00124-1-G2	45
	Instituciones del Derecho	Lunes y Jueves	16:00 a 18:00 hs	Werkmann, Federico 00144-1-G2	45
ECONOMÍA	Introducción a la Economía	Lunes y Jueves	08:30 a 10:30 hs	Alasino, Carlos 00146-1-G2	45
		Lunes y Jueves	10:30 a 12:30 hs	Farías Silvia Patricia 00146-3-G2	45

		Lunes y Jueves	16:00 a 18:00 hs	Pizzarrulli, Florencia 00146-8-G2	45
		Lunes y Jueves	18:00 a 20:00 hs	Farías, Silvia Patricia 00146-9-G2	45
		Lunes y Jueves	20:00 a 22:00 hs	Amaya Guerrero, 00146-11-G2	45
		Martes y Viernes	8:30 a 10:30 a hs	Hurtado, Enrique 00146-2-G2	35
		Martes y Viernes	10:30 a 12:30 hs	Salmún Feijoó, Gustavo 00146-4-G2	35
		Martes y Viernes	14:00 a 16:00 hs	Gutti, Patricia 00146-7-G2	45
		Martes y Viernes	18:00 a 20:00 hs	Cuello, Mariana 00146-10-G2	45
		Martes	Clase virtual	Di Franco, Alejandra 00146-12-G2	35
		Viernes	20:00 a 22:00 hs		
		Miércoles	08:30 a 12:30 hs	Yasnikowski, Juana 0146-5-G2	45
		Miércoles y Sábados	10:30 a 12:30 hs	Manzanelli, Pablo 0146-6-G2	45
EDUCACIÓN	Educación en Derechos Humanos y Construcción de Ciudadanía	Lunes	18:00 a 20:00 hs	Carceglia Daniel 129-1-G4	45
		jueves clase virtual			
ESTUDIOS DEL LENGUAJE	Cine y Literatura	Lunes y jueves	18:00 a 20:00 hs.	Gergich, Marina 118-1-G4	31
	Escritura de Monografías y Trabajos de Investigación	Martes y viernes	18:00 a 20:00 hs	Rubalcaba, Mónica 163-1-G2	30
HISTORIA	Introducción a las teorías de género, estudios feministas y sexualidades disidentes	Martes y viernes	10:30 A 12.30 hs	Borakievich, Sandra 1732-1-G4	45

PSICOLOGÍA	Psicología Social	Martes y Viernes	14:00 a 16:00 hs	Vidal, Victoria 988-1-G4	45
	Dinámica de Grupo	Lunes	Lunes 18.00 a 22.00 hs	Borakievich, Sandra 34-2-G2	20
SOCIOLOGÍA	Introducción a la sociología política	Lunes y Jueves	18.00 a 20.00 hs	Balsa, Javier 1626-1-G4	45
	Introducción a la teoría urbana	Martes y Viernes	18:00 a 20:00hs	Schiavo, Ester 01630 – 1- G4	45
	Política y sociedad en América Latina	Martes y Viernes	10:30 a 12:30 hs	Puricelli, Sonia 984-1-G4	45

NÚCLEO DE CURSOS ORIENTADOS

LICENCIATURA en CIENCIAS SOCIALES					
AREA	CURSO	DIAS	HORA	DOCENTE	CUPO
CIENCIA POLÍTICA	Introducción a la Ciencia Política	Lunes y Jueves	8:30 a 10:30 Hs	Bulcournf, Pablo 01070-1-G4	45
FILOSOFÍA	Filosofía Política	Miércoles	16:00 a 20:00hs	Venezia Luciano 402-1-G4	45
SOCIOLOGÍA	Introducción a la Investigación Social	Lunes y Jueves	10.30 a 12:30 hs	Touris, Cecilia 147-1-G4	15
		Martes y Viernes	16:00 a 18:00 hs	Vidal, Victoria 147-2-G4	15
		Jueves	18:00 a 22:00 hs	Remesar, Sergio 147-3-G4	15

PROFESORADO de CIENCIAS SOCIALES					
AREA	CURSO	DIAS	HORA	DOCENTE	CUPO
CIENCIA POLÍTICA	Introducción a la Ciencia Política	Lunes y Jueves	8:30 a 10:30 Hs	Bulcournf, Pablo 01070-1-G4	45

COMUNICACIÓN	Comunicación y Educación	Miércoles	16:00 a 20:00 hs	Martínez, Darío 120-1-G4	43
EDUCACIÓN	Didáctica	Lunes	Clase virtual	López, Susana 330-1-G4	45
		Jueves	16:00 a 18:00 hs		
	Didáctica	Lunes y Jueves	18:00 a 20:00 hs	Schneider, Débora 330-2-G4	45
	Pedagogía	Lunes	Clase virtual	Elizondo, Cecilia 99-1-G4	45
		Jueves	18:00 a 20:00 hs		
	Pedagogía	Lunes	Clase Virtual	Campi, Walter 99-2-G4	45
		Jueves	20:00 a 22:00 hs		
SOCIOLOGÍA	Introducción a la Investigación Social	Lunes y Jueves	10:30 a 12:30 hs	Touris, Cecilia 147-1-G4	15
		Martes y Viernes	16:00 a 18:00 hs	Vidal, Victoria 147-2-G4	15
		Jueves	18:00 a 22:00 hs	Remesar, Sergio 147-3-G4	15

LICENCIATURA en COMUNICACIÓN SOCIAL					
AREA	CURSO	DIAS	HORA	DOCENTE	CUPO
COMUNICACIÓN	Problemática de la Comunicación	Lunes	clase virtual	Grassi, Luciano 158-1-G4	45
		Jueves	16:00 a 18:00 hs		
	Teoría de la comunicación social I	Lunes y Jueves	20:00 a 22:00 hs	Kaufman, Alejandro 108-1-G4	40
	Arte y Sociedad de Masas	Lunes	18:00 a 22:00 hs	Casullo, Mariana 00109-1-G4	32
	Políticas de Comunicación	Martes y Viernes	18:00 a 20:00 hs	Becerra, Martín 00153-1- G4	40
	Taller de Prácticas y lenguajes en Comunicación	Miércoles	16:00 a 20:00 hs	Nicolosi, Alejandra 00172-1-G4	30

	Taller de prácticas y lenguajes en Comunicación	Viernes	16:00 a 20:00 hs	Mora Doldán, Leonardo 00172-2-G4	30
ESTUDIOS DEL LENGUAJE	Fundamentos de Semiótica y Lingüística	Martes y Viernes	18:00 a 20:00 hs	Aymá Ana 107-1-G4	40

PROFESORADO de COMUNICACIÓN SOCIAL					
AREA	CURSO	DIAS	HORA	DOCENTE	CUPO
COMUNICACIÓN	Problemática de la comunicación	Lunes	clase virtual	Grassi, Luciano 158-1-G4	45
		Jueves	16:00 a 18:00 hs		
	Teoría de la comunicación social I	Lunes y Jueves	20:00 a 22:00 hs	Kaufman, Alejandro 108-1-G4	40
	Arte y sociedad de masas	Lunes	18:00 a 22:00 hs	Casullo, Mariana 00109-1-G4	32
	Taller de prácticas y lenguajes en comunicación	Miércoles	16:00 a 20:00 hs	Nicolosi, Alejandra 00172-1-G4	35
	Taller de prácticas y lenguajes en comunicación	Viernes	16:00 a 20:00 hs	Mora Doldán, Leonardo 00172-2-G4	35
	Comunicación y Educación	Miércoles	16:00 a 20:00 hs	Martínez, Darío 120-1-G4	43
EDUCACIÓN	Didáctica	Lunes	Clase virtual	López, Susana 330-1-G4	45
		Jueves	16:00 a 18:00 hs		
	Didáctica	Lunes y Jueves	18:00 a 20:00 hs	Schneider, Débora 330-2-G4	45
	Pedagogía	Lunes	Clase virtual	Elizondo, Cecilia 99-1-G4	45
		Jueves	18:00 a 20:00 hs		
	Pedagogía	Lunes	Clase Virtual	Campi, Walter 99-2-G4	45
		Jueves	20:00 a 22:00 hs		

LICENCIATURA en EDUCACIÓN					
AREA	CURSO	DIAS	HORA	DOCENTE	CUPO
EDUCACIÓN	Didáctica	Lunes	Clase virtual	López, Susana 330-1-G4	45
		Jueves	16:00 a 18:00 hs		
	Didáctica	Lunes y Jueves	18:00 a 20:00 hs	Schneider, Débora 330-2-G4	45
	Pedagogía	Lunes	Clase virtual	Elizondo, Cecilia 99-1-G4	45
		Jueves	18:00 a 20:00 hs		
	Pedagogía	Lunes	Clase Virtual	Campi, Walter 99-2-G4	45
		Jueves	20:00 a 22:00 hs		
	Sociología de la Educación	Martes y viernes	18:00 a 20:00 hs	Gómez, Marcelo 101-1-G4	45
PSICOLOGIA	Psicología Gral./Psicología	Lunes y Jueves	18:00 a 20:00 hs	Scarímbolo, Graciela 97-6-G4	20

PROFESORADO de EDUCACIÓN					
AREA	CURSO	DIAS	HORA	DOCENTE	CUPO
PSICOLOGIA	Psicología Gral. /Psicología	Lunes y Jueves	18:00 a 20:00 hs	Scarímbolo, Graciela 97-6-G4	20
COMUNICACIÓN	Comunicación y Educación	Miércoles	16:00 a 20:00 hs	Martínez, Darío 120-1-G4	43
EDUCACIÓN	Didáctica	Lunes	Clase virtual	López, Susana 330-1-G4	45
		Jueves	16:00 a 18:00 hs		



	Didáctica	Lunes y Jueves	18:00 a 20:00 hs	Schneider, Débora 330-2-G4	45
	Pedagogía	Lunes	Clase virtual	Elizondo, Cecilia 99-1-G4	45
		Jueves	18:00 a 20:00 hs		
	Pedagogía	Lunes	Clase Virtual	Campi, Walter 99-2-G4	45
		Jueves	20:00 a 22:00 hs		
	Sociología de la Educación	Martes y viernes	18:00 a 20:00 hs	Gómez, Marcelo 101-1-G4	45

LICENCIATURA en HISTORIA					
AREA	CURSO	DIAS	HORA	DOCENTE	CUPO
HISTORIA	Historia Antigua y Medieval	Jueves	18:00 a 22:00 hs	Sarachu, Pablo 1259-1-G4	45
	Principales Corrientes Historiográficas	Martes y viernes	18:00 a 20:00 hs	Balbuena, Yamila 1258-1-G4	45

PROFESORADO de HISTORIA					
AREA	CURSO	DIAS	HORA	DOCENTE	CUPO
EDUCACIÓN	Didáctica	Lunes	Clase virtual	López, Susana 330-1-G4	45
		Jueves	16:00 a 18:00 hs		
	Didáctica	Lunes y Jueves	18:00 a 20:00 hs	Schneider, Débora 330-2-G4	45
	Pedagogía	Lunes	Clase virtual	Elizondo, Cecilia 99-1-G4	45
		Jueves	18:00 a 20:00 hs		

	Pedagogía	Lunes	Clase Virtual	Campi, Walter 99-2-G4	45
		Jueves	20:00 a 22:00 hs		
HISTORIA	Historia Antigua y Medieval	Jueves	18:00 a 22:00 hs	Sarachu, Pablo 1259-1-G4	45
	Principales Corrientes Historiográficas	Martes y viernes	18:00 a 20:00 hs	Balbuena, Yamila 1258-1-G4	45

CURSOS EXTRACURRICULARES DE CURSADO OBLIGATORIO

INFORMÁTICA					
AREA	CURSO	DIAS	HORA	DOCENTE	CUPO
INFORMATICA	Informática IF1	Lunes	09.00 a 12.00 hs.	Fraga, Marcelo	30
	Informática IF2	Lunes	12.00 a 15.00 hs	Fraga, Marcelo	30
	Informática IF3	Lunes	15.00 a 18.00 hs	Fraga, Marcelo	30
	Informática IF4	Lunes	18.00 a 21.00 hs	A designar	30
	Informática IF5	Martes	09.00 a 12.00 hs	Hernández, Marcos	30
	Informática IF6	Martes	12.00 a 15.00 hs	Hernández, Marcos	30
	Informática IF7	Martes	15.00 a 18.00 hs	Rodríguez, Darío	30
	Informática IF8	Martes	18.00 a 21.00 hs	Henrique Melo, Patricia	30
	Informática IF9	Miércoles	09.00 a 12.00 hs	Balderrama, Alejandra	30
	Informática IF10	Miércoles	12.00 a 15.00 hs	Balderrama, Alejandra	30
	Informática IF11	Miércoles	15.00 a 18.00 hs	Rodríguez, Darío	30
	Informática IF12	Miércoles	18.00 a 21.00 hs	Núñez, Silvia	30
	Informática IF13	Jueves	09.00 a 12.00 hs	Fraga, Marcelo	30
	Informática IF14	Jueves	12.00 a 15.00 hs	Rodríguez, Darío	30
	Informática IF15	Jueves	15.00 a 18.00 hs	Rodríguez, Darío	30
	Informática IF16	Jueves	18.00 a 21.00 hs	Núñez, Silvia	30
	Informática IF17	Viernes	09:00 a 12:00 hs	Pérez, Pablo	30
	Informática IF18	Viernes	12.00 a 15.00 hs	Pérez, Pablo	30
	Informática IF19	Viernes	15.00 a 18.00 hs	Pérez, Pablo	30

	Informática IF20	Viernes	18.00 a 21.00 hs	Núñez, Silvia	30
	Informática IF21	Miércoles	09.00 a 12.00 hs	Ceballos, Marcela	30
	Informática IF22	Curso virtual		Ceballos, Marcela	30
	Informática IF23	Curso virtual		Núñez, Silvia	30

ACREDITACIÓN DEL NIVEL DE SUFICIENCIA DE INGLÉS

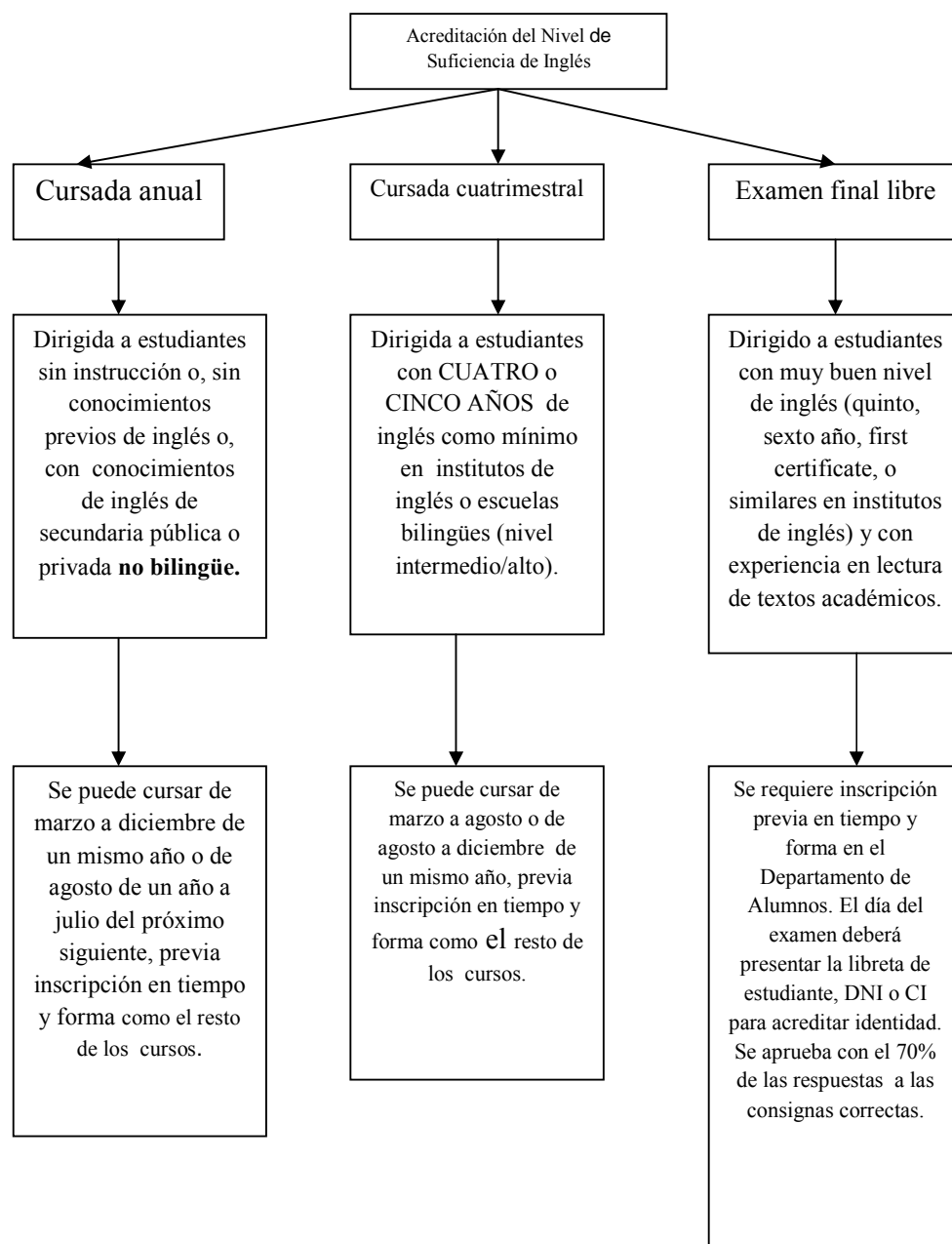
Nivel de Suficiencia de Inglés es un requisito obligatorio para la obtención de cualquiera de los diplomas o títulos de grado de las carreras de tronco único de la Universidad. Apunta a acreditar los conocimientos, estrategias, habilidades y actitudes básicas de y hacia la lectocomprensión de textos académicos relacionados con los estudios universitarios de los alumnos.

Para acreditar el *Nivel de Suficiencia de Inglés* los alumnos pueden optar por:

- 1) **Modalidad de cursada “anual”**, con una carga horaria semanal de tres horas reloj consecutivas. Está dirigida a todos los estudiantes cualquiera sea su conocimiento o formación previa en el idioma y, de manera independiente, del diploma o carrera de grado de tronco único que sigan. La inscripción a los cursos anuales puede realizarse en el mes de marzo con finalización en el mes de diciembre del mismo año o, con la inscripción del mes de agosto y finalización en el mes de julio del año próximo siguiente. Se recomienda cursar esta modalidad a todos aquellos alumnos que sólo han recibido sus conocimientos del idioma en las escuelas secundarias públicas o privadas no bilingües.
- 2) **Modalidad “cuatrimestral” (“acelerada” o “avanzada”)**, también con una carga horaria semanal de tres horas consecutivas, “*presencial*” o “*virtual*”, a través del campus de la universidad. Está dirigida, en especial, a aquellos estudiantes que posean conocimientos previos equivalentes a **cuatro o cinco años**, como mínimo, en institutos de enseñanza de inglés o escuelas bilingües. El primer día de clase está pautada una **evaluación diagnóstica** no eliminatoria que se administra el y consiste en una prueba integral de lectura comprensiva (nivel intermedio de Inglés) y contenidos lingüísticos acordes. La prueba diagnóstica incluye actividades de comprensión de un texto en inglés de una carilla aproximadamente de la orientación de la carrera del alumno (sociales-tecnología-economía y administración). Se recomienda a los estudiantes que elijan esta modalidad prestar la debida atención al requisito de la prueba diagnóstica dado que **el curso desarrolla en un cuatrimestre los contenidos que los cursos de la modalidad anual imparten en un año**.
- 3) **Modalidad “examen final libre”**: está dirigido a alumnos con un dominio fluido del idioma inglés y del discurso académico perteneciente a la diplomatura o carrera de tronco único en curso.
Requisitos: Los requisitos básicos para presentarse al examen final libre son: haberse inscripto en tiempo y forma y presentar la **libreta de estudiante, DNI ó CI**.

Examen final libre: El examen final libre consiste en ejercicios de lectocomprensión de un texto de la orientación en la que esté inscripto el alumno (sociales, economía y administración o ciencia y tecnología) de aproximadamente 100 líneas de extensión. Los ejercicios consisten en preguntas orientadas a la extracción de ideas generales y específicas del tema, identificación de referencias (formas pronominales), análisis y explicación del uso de conectores y el ordenamiento e inserción de un párrafo en el texto. Para aprobar el examen final libre el alumno deberá responder correctamente el **60%** de las consignas

Para mayor información y asesoramiento, diríjase por mail a lenguasextranjer@unq.edu.ar, o personalmente a la coordinación de lenguas extranjeras en la **oficina 116** abierta del departamento de Ciencias Sociales en los horarios de atención a alumnos que se publicarán en cartelera al comienzo de cada cuatrimestre.



INGLÉS CUATRIMESTRAL					
CURSO ACELERADO CUATRIMESTRAL MARZO- JULIO 2020					
AREA	CURSO	DIAS	HORA	DOCENTE	CUPO
LENGUAS EXTRANJERAS	IGC1	Lunes	11:00 a 14:00 hs	Mariani, María Rosa 90000-C-1-G10	40
	IGC2	Lunes	18:00 a 21:00 hs	Garófalo, Silvana 90000-C-2-G10	40
	IGC3	Martes	09:00 a 12:00 hs	Galizia, María Laura 90000-C-3-G10	40
	IGC4	Miércoles	08:00 a 11:00 hs	Mucci, María Rosa 90000-C-4-G10	35
	IGC5	Miércoles	18:00 a 21:00 hs	Pugliese, Patricia 90000-C-5-G10	40
	IGC6	Sábado 09:00 a 12:00 Curso semipresencial		Mucci, María Rosa 90000-C-6-G10	40
	IGC7	Lunes	8:00 a 11:00 hs	Mariani, María Rosa 90000-C-7-G10	40
	IGC8	Lunes	15:00 a 18:00 hs	Pugliese, Patricia 90000-C-8-G10	40
	IGC9	Martes	15:00 a 18:00 hs	Ibarra Guevara, Julia 90000-C-9-G10	35
	IGC10	Miércoles	11:00 a 14:00 hs	Garófalo, Silvana 90000-C-10-G10	40
	IGC11	Jueves	8:00 a 11:00 hs	Mucci, Ma. Rosa 90000-C-11-G10	40
	IGC12	Jueves	11:00 a 14:00 hs	Mucci, Ma. Rosa 90000-C-12-G10	40
	IGC13	Jueves	15:00 a 18:00 hs	Pugliese, Patricia 90000-C-13-G10	40

INGLÉS ANUAL / Marzo 2020 – Diciembre 2020					
AREA	CURSO	DIAS	HORA	DOCENTE	CUPO
LENGUAS EXTRANJERAS	IG1-1A	Lunes	8:00 a 11:00 hs.	Galizia, María Laura 90000-1A-1-G10	40
	IG2-1A	Martes	8:00 a 11:00 hs.	Cayo, Verónica 90000-1A-2-G10	40
	IG3-1A	Martes	11:00 a 14:00 hs.	Cayo, Verónica 90000-1A-3-G10	40
	IG4-1A	Martes	15:00 a 18:00 hs.	De la Orden, Cecilia 90000-1A-4-G10	35
	IG5-1A	Miércoles	9:00 a 12:00 hs.	Ibarra Guevara, Julia 90000-1A-5-G10	35
	IG6-1A	Jueves	18:00 a 21:00 hs.	Pugliese, Patricia 90000-1A-6-G10	35
	IG7-1A	Viernes	9:00 a 12:00 hs.	Balcarce, Gimena 90000-1A-7-G10	40

DESCRIPCIÓN DE CURSOS

ASIGNATURA: ANTROPOLOGÍA

CURSOS BÁSICOS -----AREA ANTROPOLOGIA -----

Contenidos mínimos: El problema de la diversidad humana. Modelos de explicación y comprensión científica de la diversidad. Procedimientos de análisis científico de la diversidad. Principales escuelas: evolucionismo, funcionalismo, marxismo y estructuralismo. Relativismo y universalismo. Principales tópicos de la diversidad: género, clase, etnia, nación.

Docente: Sergio Chamorro

Horario: Curso 1 Lunes y Jueves de 16:00 a 18:00 hs.// **Curso 2:** lunes y jueves 18:00 a 20:00 hs.

Horario de despacho del docente: a convenir con el docente

Actividad extra-áulicas obligatorias: Al final de cada bloque temático, los alumnos deberán realizar trabajos escritos que serán tenidos en cuenta para las evaluaciones.

Forma de evaluación: Los alumnos serán evaluados con dos exámenes parciales (serán tenidos en cuenta, además, la participación en clases y los escritos mencionados anteriormente). La materia podrá ser promocionada por los que obtengan una media mínima de 7 (siete) puntos en los parciales, no obtengan nota inferior a 6 (seis) en éstos y cuya asistencia no sea inferior al 75%. También aprobarán los que hayan obtenido al menos 4 (cuatro) puntos como calificación final con la aprobación de un examen integrador y cuya asistencia tampoco haya sido inferior al 75%.

Horas de estudio recomendadas (extra clase): de 6 a 8 horas

Breve C.V. del docente: Candidato a Doctor en Antropología y Magister en Antropología Social (UFRJ-Brasil) / Licenciado en Antropología (UNLP). Áreas de investigación: Campesinado, mundos rurales y del Trabajo; Sindicalismo; Sociabilidad.

Correo del docente: schamorro@unq.edu.ar

Docente: Roxana Boixados

Horario: Martes y viernes de 10:30 a 12:30 hs

Actividad extra-áulicas obligatorias: Los alumnos recibirán guías de lecturas relativas a cada texto que se trabajará en clase. Se pretende identificar los ejes principales de los trabajos y controlar en clase la comprensión de los mismos. Antes de finalizar el desarrollo de cada tema se entregará a los alumnos consignas de discusión que atraviesen los diferentes textos a fin de que los alumnos puedan establecer relaciones entre los mismos. Se incentivará la búsqueda de información a través de Internet sobre los autores tratados en clase así como sobre temas puntuales de discusión. Se recomendarán films sobre temas específicos para debatir en clase.

Forma de evaluación: Se tomarán dos parciales escritos sobre los contenidos dictados en clase. Las condiciones de aprobación del curso son las contempladas en el Régimen de Estudios actualmente vigente. Se tomará un recuperatorio por examen desaprobado.

Horas de estudio recomendadas (extra clase): 5 horas semanales

Breve C.V. del docente: Licenciada, Máster y Doctora en Ciencias Antropológicas (UBA/UFRJ Brasil/ UBA). Investigadora del Conicet. Áreas de Especialización: Antropología Histórica, Etnohistoria Andina y del Noroeste Argentino, Estudios sobre Latinoamérica Colonial, Parentesco y Familia.

E-mail del docente: roxboixados@gmail.com

Docente: Florencia Trentini

Horario de Clase: Martes y viernes de 18:00 a 20:00 hs

Horario de Despacho Docente: a convenir con el docente

Actividad Extra-aulica Obligatoria: Los y las estudiantes deberán realizar informes de lecturas y búsqueda de materiales que aporten a la reflexión sobre problemáticas abordadas en la cursada. La evaluación de estos trabajos será ponderada en la calificación final de los y las estudiantes.

Modalidad: Teórico-práctica Las clases tienen una modalidad de trabajo teórico-práctico:

- En la primera parte de la clase la docente presentará la temática, los principales conceptos a trabajar y los ejes de los textos indicados para cada clase, con el objetivo de iniciar la discusión y el intercambio.

- La segunda parte tendrá una modalidad de práctico. Mediante diversas actividades disparadoras se espera generar un debate que permita una reflexión crítica sobre los contenidos trabajados en la primera parte de la clase. Se trabajará con diversos materiales y recursos aportados por la docente y los/as estudiantes (artículos periodísticos, bibliografía, fuentes documentales, proyecciones audiovisuales, discursos mediáticos, leyes, etc.). Se realizará una puesta en común de lo discutido y la docente hará una síntesis de lo que surja a partir de los debates.

Forma de Evaluación Los y las estudiantes serán evaluados mediante dos exámenes parciales escritos e individuales, sobre las unidades específicas del programa. Las condiciones de aprobación serán las previstas en el Régimen de Estudios vigente Res. (CS) N° 201/18 con una asistencia al curso no inferior al

75%. Se garantiza al menos una instancia de recuperación.

Los y las estudiantes con promedios entre 4 (cuatro) y 6 (seis) rendirán un examen integrador dentro del cuatrimestre donde deberán obtener una nota igual o superior a 4 (cuatro). En caso de no aprobación tendrán dos instancias fijadas por calendario académico previa al cierre de actas del cuatrimestre posterior al de su cursada.

Breve CV del docente: Doctora en Ciencias Antropológicas de la Facultad de Filosofía y Letras, UBA. Investigadora asistente del CONICET, radicada en el Instituto de Estudios sobre Ciencia y Tecnología (IESCT-UNQ). Docente de la UBA y la UNQ. Investiga sobre la temática referida a pueblos indígenas y áreas protegidas de conservación, específicamente proyectos de co-manejo de recursos naturales y territorios. Su línea actual de investigación aborda la gestión del conocimiento tradicional y la innovación en proyectos participativos de conservación y uso sustentable de la biodiversidad desde una perspectiva etnográfica. Esta labor se encuentra plasmada en artículos de revistas nacionales e internacionales, capítulos de libros en distintas compilaciones, ponencias publicadas en actas de congresos nacionales e internacionales, artículos de divulgación, notas periodísticas y materiales didácticos y audiovisuales. Cabe destacar que este trabajo es realizado desde una perspectiva de colaboración y compromiso con comunidades y organizaciones indígenas, acompañando reclamos por derechos específicos y generando espacios de reflexión compartida para la producción de conocimientos.

Mail de contacto del

docente: flortrentini@gmail.com

Docente: Iván Cherjovsky

Horario: Curso 1: Martes y Viernes 18:00 a 20:00 hs/ Curso 2: Martes y Viernes de 20:00 a 22:00 Hs.

Horario de despacho del docente: a convenir con los alumnos

Actividades extra-áulicas obligatorias: Responder a guías de lectura sobre la bibliografía obligatoria; visionado y análisis de videos y películas con temáticas afines a la asignatura

Forma de evaluación: los/las estudiantes serán evaluados mediante dos parciales presenciales y un trabajo integrador en caso de que el promedio obtenido así lo indique,

adaptándose en todo al régimen de estudios Res 201/18.

Horas de estudio recomendadas (extra clase): 4 horas

Breve C.V. del docente: Iván Cherjovsky es doctor en ciencias antropológicas, estudió en la Universidad de Buenos Aires y dicta clases en la Universidad Nacional de Quilmes y en la Universidad Abierta Interamericana. Sus principales intereses como investigador se relacionan con la historia de la colectividad judía argentina y con las políticas relacionadas con la gestión de la diversidad cultural.

Correo del docente: ivancherj@yahoo.com.ar

**ASIGNATURA: ARTE Y SOCIEDAD DE MASAS
CURSOS ORIENTADOS LIC. EN COMUNICACIÓN SOCIAL----- ELECTIVOS OTRAS****CARRERAS-----****Área COMUNICACIÓN**

Contenidos mínimos: Principales problemáticas de la producción artística en el marco de la sociedad industrializada (desde el siglo XVIII hasta nuestros días), abordando dicha producción tanto desde una perspectiva “externa” (socio-histórica) como “interna” (autorreflexión estética), con el propósito de que pueda desarrollar una actitud analítica y crítica para con los contenidos. Cronología los grandes hitos artísticos de los últimos tres siglos y las circunstancias que operaron como contexto, promoviendo, mediante la simultánea exposición de herramientas conceptuales y teóricas (teorías poéticas, sistemas filosóficos, etc.), el análisis y la reflexión personal acerca de la situación contemporánea.

Docente: Mariana Casullo

Horario: Lunes 18:00 a 22:00 hs

Horario de despacho del docente: a convenir con los estudiantes.

Actividad extra-áulicas obligatorias: Se comprometerá a los alumnos a la lectura de obras literarias, films y creaciones plásticas, donde los alumnos expondrán tareas encomendadas tanto a nivel individual como grupal, y se buscará articular adecuadamente el nivel teórico con el nivel de estudios concretos sobre manifestaciones artísticas y pensamiento estético. El propósito es conjugar en el alumno saber específico con capacidad de análisis crítico artístico y crítico cultural.

Forma de evaluación: El cursado de la materia contendrá a lo largo del cuatrimestre dos exámenes parciales escritos para la calificación del alumno. A estas dos calificaciones se sumará una nota de concepto donde también se evalúa el rendimiento, dedicación y participación del estudiante durante la cursada (la cual requerirá una asistencia no inferior al 75 % en las clases presenciales).

Horas de estudio recomendadas (extra clase): 6(seis) horas semanales

Breve C.V. del docente: Licenciada en Filosofía (Facultad de Filosofía y Letras, UBA). Doctorado en curso en la Facultad de Ciencias Sociales, UBA. Investigadora en formación. Proyecto UBACYT/TÍTULO: "Transformaciones de la

subjetividad en el contexto del discurso de los medios de masa en la Argentina contemporánea: perspectivas para una crítica de la cultura". DIRECTOR: Dr. Ricardo Forster, Gino Germani, Facultad de Ciencias Sociales (UBA). Proyecto PITVA, Universidad Nacional de Quilmes, 2017-2019. TÍTULO: "Nuevas prácticas artísticas en el presente argentino". DIRECTOR: Martín Liut. Proyecto PITVA, Universidad Nacional de Quilmes. TÍTULO: "Violencia social, género y comunicación: problemáticas del presente y la memoria en la actualidad argentina". Director: Alejandro Kaufman / Co-directora: María Sonderéguer. Docencia: Ayudante de 1º concursado con Dedicación Simple en las materias "Principales Corrientes del Pensamiento Contemporáneo" e "Historia del Arte y su relación con los medios de masa", Cátedra Forster-Kaufman, Carrera: Ciencias de la Comunicación, Facultad de Ciencias Sociales (UBA). Ayudante de 1º (interina) con Dedicación Simple, "Filosofía", Ciclo Básico Común, Cátedra: Alberto Merlo, Facultad de Filosofía y Letras, (UBA). Ayudante de 1º (interina) con Dedicación Simple en las materias "Arte y Sociedad de Masas" y Filosofía del Arte, UNQ.

E-mail del docente:
marianacasullo@gmail.com

ASIGNATURA: CINE Y LITERATURA
CURSOS ELECTIVOS -----AREA ESTUDIOS DEL LENGUAJE

Contenidos mínimos: El propósito principal del curso es estudiar las relaciones entre literatura y cine desde diferentes perspectivas teóricas, como base para el análisis de las operaciones que se realizan en la transposición de un texto literario a una película. Para alcanzar ese objetivo, se expondrán los elementos básicos de la narración en literatura y en cine, las diferencias entre texto literario y texto cinematográfico y las discusiones sobre la posición del guion en el espacio de la producción cultural contemporánea, entre otros.

Docente: Marina Gergich

Horario: Lunes y Jueves 18:00 a 20:00 hs.

Horario de despacho del Profesor: a convenir con los alumnos.

Actividades extra-áulicas obligatorias:

a. A partir de un ejercicio de taller realizado en clase, se requerirá a los estudiantes que escriban una historia breve y que propongan dos maneras de diferentes de contarla. El objetivo de esta actividad es que el

a. A partir de un ejercicio de taller realizado en clase, se requerirá a los estudiantes que escriban una historia breve y que propongan dos maneras de diferentes de contarla. El objetivo de esta actividad es que el estudiante incorpore los conceptos de "historia" y "discurso", que servirán de base para el análisis de las transposiciones.

b. A partir de un cuento breve analizado en clase, se requerirá a los estudiantes que transformen ese texto literario en un guión cinematográfico. El objetivo de esta actividad es que los estudiantes aprehendan las diferencias entre el lenguaje literario y el cinematográfico.

Ambas actividades se desarrollarán a lo largo de la cursada y constan de diferentes etapas. Se calificarán con una nota de concepto que se tendrá en cuenta en el promedio obtenido en las instancias de evaluación que se detallan en el punto 9.

Forma de evaluación: Para aprobar el curso se deberá contar con los siguientes requisitos:

- a. 75% de asistencia.
- b. Un parcial domiciliario: será un trabajo individual teórico-práctico parcial de carácter domiciliario en el que se evaluarán contenidos teóricos y aplicaciones en base a la bibliografía y a lo impartido en las clases.
- c. Exposiciones grupales durante la segunda etapa del curso. Estas exposiciones se desarrollarán como un

trabajo grupal de carácter teórico-práctico que deberá ser presentado en clase, en forma oral.

- d. Dos actividades extra-áulicas (ver punto 8)
- e. Un trabajo final individual e integrador: se trata de un trabajo escrito de síntesis de la cursada, que deberán realizar los estudiantes que hayan obtenido un mínimo de 4 puntos en las instancias parciales b) y c). El objetivo de este trabajo es que los estudiantes puedan profundizar y completar los análisis hechos en las instancias b) y c) tomando como base un texto literario y su respectiva transposición fílmica.

Horas de estudio recomendadas (extra clase): diez horas semanales

Conocimientos previos para el mejor aprovechamiento del curso: Literatura Argentina, Fundamentos de Semiótica y Lingüística, Teoría de la Comunicación Social I, Arte y Sociedad de Masas.

Breve C.V. del docente: Licenciada en Letras (UBA). Se desempeñó como docente de *Guión cinematográfico* en el Taller de Cine Contemporáneo de la Municipalidad de Olivos, donde había cursado estudios de cine y video. Es docente de la asignatura *Literatura Argentina* para la Licenciatura en Ciencias Sociales y Humanidades (Programa UVQ). Se desempeñó desde 1999 como subcoordinadora de la Unidad de Procesamiento Didáctico del Programa Universidad Virtual de Quilmes y ocupa actualmente el cargo de Directora de Materiales Didácticos de la Editorial de la Universidad Nacional de Quilmes.

E- mail del docente: mgergich@unq.edu.ar

**ASIGNATURA: COMUNICACIÓN: PRACTICAS Y ÁMBITOS EDUCATIVOS
ALTERNATIVOS
CURSOS -ELECTIVOS ÁREA COMUNICACIÓN**

Contenidos Mínimos: Los procesos de alfabetizaciones posmodernas, la dinámica instituyente y nuevos espacios sociales. Las dinámicas culturales, migraciones, hibridación. Emergencia de formas de institucionalidad. La relación inclusión/exclusión, de lo público y lo privados, el poder y la hegemonía y de nuevas formas socioculturales. La relación comunicación, cultura, educación y los espacios de formación alternativos.

Profesora: Cora Gornitzky

Horario: miércoles de 18:00 a 22:00 hs.

Horario de despacho del docente: miércoles de 17 a 18 hs.

Actividades Extra-áulicas Obligatorias: trabajos prácticos domiciliarios y trabajo final de crónica y/o perfil con entrevistas.

Forma de Evaluación: 80% de asistencia - 80% de trabajos prácticos - 1 parcial - 1 trabajo final (Régimen de Estudios Res (CS) 201/18).

Correo del Docente:

cora.gornitzky@unq.edu.ar

**ASIGNATURA: COMUNICACIÓN Y EDUCACIÓN
ORIENTADO CARRERAS DE PROFESORADO---- ELECTIVO OTRAS CARRERAS
AREA COMUNICACIÓN**

Contenidos Mínimos: La Comunicación y la Educación como fenómenos culturales: problemas, rasgos y articulaciones. Conformación socio-histórica, perspectivas teóricas y tradiciones en Latinoamérica: prácticas y experiencias. Los espacios de intervención/investigación en el campo. Los debates actuales. El campo de Comunicación/Educación y las políticas culturales en el marco de la globalización y el neoliberalismo. Conflictos y tendencias.

26

Docente: Darío Martínez

Horario: miércoles de 16:00 a 20:00hs

Horario de Despacho: miércoles de 15:00 a 16:00 hs.

Forma de evaluación: La evaluación es un proceso colectivo de construcción de conocimiento acerca de la experiencia que llevan a cabo estudiantes y docentes. Los criterios para esta asignatura serán los siguientes:

- 75% de asistencia a clases;
- comprensión de los elementos teórico-conceptuales propuestos;
- realización y aprobación de los trabajos requeridos;
- aportes pertinentes a las discusiones colectivas;
- compromiso con el proceso de trabajo.

Se prevé la realización de una producción parcial y un trabajo final que se constituirán en

las producciones para la acreditación de la materia.

Horas de estudio recomendadas (extra clase): 4/5 horas semanales

Conocimientos previos para el mejor aprovechamiento del curso: contenidos básicos sobre comunicación y/o educación, sin embargo, estos no son excluyentes para la realización de la cursada.

Breve C.V. del docente: Postdoctor y Dr. En Comunicación Social (UNLP), Magister en Planificación y Gestión de Procesos Comunicacionales (UNLP) y Licenciado y Profesor en Comunicación Social. Docente de posgrado y grado en diversas universidades.. Integrante de equipos de investigación en UNLP. Formador de extensionistas en UNLP.

E-mail del docente:
dario.martinez@unq.edu.ar

ASIGNATURA: DERECHOS HUMANOS**CURSOS ELECTIVOS -----AREA DERECHO**

Contenidos mínimos: Concepto y fundamentación de los derechos humanos. Características y principios fundamentales. Historia de la lucha por su vigencia y de su reconocimiento legal. Derechos civiles y políticos. Derechos económicos, sociales y culturales. Derechos de solidaridad. Análisis de las Declaraciones y Convenciones internacionales de Derechos Humanos. Sistemas universal e interamericano de protección de los derechos humanos. Organismos de protección. Legislación nacional y de la provincia de Buenos Aires para la aplicación de los tratados de Derechos Humanos. Principios y aplicación del Derecho Humanitario. Análisis y resolución de casos.

Docente: Matías Penhos

Horario: Lunes y Jueves de 20.00 a 22:00 Hs.

Horario de despacho del docente: a convenir con docente.

Horas de estudio recomendadas (extra clase): 5 horas semanales

Actividad extra-áulicas obligatorias: La necesidad de incorporar los conceptos desarrollados en clase deberá integrarse a situaciones cotidianas donde los derechos humanos están siendo cuestionados. Se abordarán estudios de casos que sean planteados por el docente y/o por el interés que vaya focalizando el grupo de estudiantes. Se pretenden transitar ejes temáticos del programa a través de trabajos de investigación individual y orientar en clase la mejor comprensión de los mismos. Antes de finalizar el desarrollo de cada unidad temática se entregará a las y los estudiantes consignas de discusión que atraviesen los textos abordados a fin de que puedan establecerse profundas relaciones analíticas. La promoción de una participación activa del grupo tiene la expectativa de propiciar un espacio ideal de enriquecimiento mutuo. De modo de identificar los ámbitos que promueven y defienden la dignidad de toda persona, orientando el ejercicio de una búsqueda de información virtual sobre diferentes dimensiones de los DDHH tratados

en clase así como sobre aspectos más puntuales de discusión. Se recomendará la observación y análisis de films sobre temas específicos que complementarán el debate en la clase y fuera de ella, así como lecturas complementarias orientadas al campo profesional que el/la estudiante intenta fortalecer en su recorrido académico.

Forma de evaluación: Se tomarán tres parciales sobre algunas unidades del programa (puntualizadas oportunamente), apelando a diferentes estrategias evaluativas: examen escrito tradicional; parcial domiciliario; y análisis y debates grupales. Las condiciones de aprobación del curso son aquellas contempladas en el Régimen de Estudios (actualmente vigente). Se tomará un (uno) solo recuperatorio por instancia evaluativa desaprobada.

Breve C.V. del docente:

Licenciado en Sociología (UBA); Máster en Sociología de la Cultura (IDAES/UNSAM); Diplomado en Educación en DD.HH (Inst. Interamericano de DDHH); Especializado en Políticas Públicas en Seguridad (UBA); Doctorando en Ciencias Sociales (UNQ)). Investigador y extensionista de la UNQ.

Correo del docente: mpenhos@unq.edu.ar

ASIGNATURA: DIDÁCTICA

Curso orientado Carreras de Profesorado y Licenciatura en Educación -----ELECTIVOS

OTRAS CARRERAS AREA EDUCACIÓN

Contenidos mínimos: construcción histórica del campo de conocimiento didáctico: continuidades y rupturas. Objeto de estudio, supuestos y problemas de la teoría didáctica. La construcción de conocimiento didáctico: modelos y paradigmas de investigación sobre la enseñanza y la práctica docente. La programación de la enseñanza: enfoques tecnológicos y críticos. Las finalidades y objetivos de la enseñanza: su problematización político-axiológica y educativa. La selección, organización y distribución del conocimiento como contenido de enseñanza. Implicaciones epistemológicas y metodológicas. La transposición didáctica. La construcción metodológica y la coordinación de procesos de aprendizaje. Modelos de intervención didáctica. El problema de la evaluación: dimensiones teórico-metodológicas.

Docente: Susana López

Horario: lunes clase virtual-jueves 16:00 a 18:00 hs.

Horario de Despacho: a convenir con los estudiantes.

Forma de evaluación: Dos exámenes parciales presenciales, un trabajo final integrado y realización y aprobación de las de actividades semanales en el aula virtual.

Horas de estudio recomendadas (extra clase): 6 hs semanales

Conocimientos previos para el mejor aprovechamiento del curso: Es deseable que los estudiantes que cursen esta asignatura hayan cursado las asignaturas orientadas a carrera del Diploma y tengan algún recorrido previo relacionado con la psicología educacional /teorías del aprendizaje y el campo del curriculum.

Breve C.V. del docente: Doctora en Formación del Profesorado y Tecnologías de la Información y

la Comunicación en Educación por la Universidad de Extremadura; Máster en Comunicación y Educación en la Red por la UNED, España. Especialista en Didáctica, Profesora y Licenciada en Ciencias de la Educación por la Facultad de Filosofía y Letras, UBA. En la UNQ es Profesora Asociada Regular del Departamento de Ciencias Sociales en la Licenciatura en Educación. Tiene a cargo la Coordinación académica del área de Formación y Capacitación Docente en la Secretaría de Educación Virtual y fue directora de la carrera de Especialización en Docencia en Entornos Virtuales de la Secretaría de Posgrado. Es integrante del Grupo de Innovación Docente “Comunicación, Redes Sociales y nuevas narrativas” de la Universidad Nacional de Educación a Distancia (UNED).

E-mail del docente: susana.lopez@unq.edu.ar - slopez@uvq.edu.ar

Docente: Débora Schneider**Horario de despacho del docente:** a convenir con los estudiantes**Actividad extra-áulicas obligatorias:** Los y las estudiantes deberán abordar la lectura bibliográfica de acuerdo al Cronograma que se entrega en la primera clase del curso.

Durante la cursada deberán, además, desarrollar, como actividades extra-áulicas obligatorias:

La escritura de una autobiografía escolar

La observación y registro de una clase (de nivel secundario, terciario o universitario)

La programación de una unidad didáctica

La programación de una clase.

Estas cuatro actividades representan el 50% de la calificación final en tanto suponen un proceso de evaluación continua de los aprendizajes que los y las estudiantes van alcanzando, y son, además, insumos necesarios para la realización de las actividades del aula y de la evaluación parcial. Forman parte de procesos de hétero, co y autoevaluación. Pueden ser revisadas, reelaboradas o completadas tantas veces como

sea necesario y/o a criterio de los y las estudiantes.

Evaluación: La evaluación del curso se realiza a través de dos instancias La presentación, de acuerdo a lo establecido en el Cronograma oportunamente entregado al inicio del curso, de las 4 actividades obligatorias extra-áulicas; y, Un examen parcial hacia el final del curso, de desarrollo domiciliario. Dicho parcial puede ser recuperado si el o la estudiante no lo aprobó o bien no pudo entregarlo (ausente).**Breve C.V. del docente:** Licenciada en Educación (UBA) y Especialista en Evaluación Educativa (U.Deusto). Docente-Investigadora Asociada del Departamento de Ciencias Sociales de la UNQ, donde dicta cursos de grado y posgrado. Dicta cursos de Posgrado en la UNPA y el IUHI. Desarrolla investigación en temáticas vinculadas con estudiantes jóvenes, trayectorias educativas y prácticas culturales y laborales. Es Directora de la Escuela Secundaria de Educación Técnica de la UNQ.**Correo del Docente:**schneider.deby@unq.edu.ar

ASIGNATURA: DINAMICA DE GRUPO**CURSOS ELECTIVOS -----AREA PSICOLOGÍA**

Contenidos mínimos: Conocimiento de los diferentes modos de pensar lo Grupal. Conocimiento de los procesos de constitución de grupos y roles según distintas corrientes de pensamiento. El problema de la Transferencia y contratransferencia. El lugar de la institución. Autogestión, arte y subjetividad en colectivos comunitarios

Docente: Sandra Borakievich

Horario: Lunes 18:00 a 22:00 Hs.

Horario de despacho del docente: Lunes de 17 a 18hs., sala 2, Dto. de Ciencias Sociales.

Horas de estudio recomendadas (extra clase): de 2 a 4hs semanales.

Actividades extra-áulicas obligatorias: Búsqueda de materiales bibliográficos, periodísticos, audiovisuales y artísticos relacionados con las problemáticas que se trabajan en el Programa; relevamiento de documentación y leyes relacionadas con el acceso a derechos de las mujeres y las sexualidades disidentes.

Forma de evaluación:- Un examen

parcial domiciliario individual. Lxs estudiante s deberán responder 4 (cuatro preguntas) acerca de las problemáticas del campo grupal trabajadas en clase y obtener un puntaje mínimo de aprobación en cada una (1 punto).

- **Un informe grupal escrito.** El mismo consistirá en el relevamiento de material de una institución que trabaje con grupos y el atravesamiento de dicho material con los conceptos aprendidos a lo largo de la cursada, acentuando en la reflexión acerca del dispositivo de trabajo propuesto, la relación grupo-institución y el lugar de la coordinación de grupos. A lo largo de la cursada habrá espacios de orientación y tutoría para la confección del Informe. Lxs estudiantes deberán hacer entregas parciales de los avances del Informe (previas a la presentación final del mismo). - **Un coloquio grupal oral.** Consistirá en una presentación del Informe realizado en un tiempo acotado (20' aproximadamente); luego, lxs estudiantes responderán preguntas acerca de distintos aspectos del trabajo y de las

Unidades del Programa del Curso no incluidas en el parcial domiciliario. Si bien la presentación será grupal, la nota evaluación será individual.

Criterios de evaluación: se ponderará la claridad en la presentación del espacio institucional o comunitario y los problemas conceptuales situados en las observaciones y entrevistas, la pertinencia de la Bibliografía escogida para su abordaje, la riqueza de las articulaciones conceptuales, formulación de las nuevas preguntas y la claridad en la secuencia del escrito, como así también la pertinencia y fundamentación de las críticas y propuestas realizadas.

Breve CV de la docente: Lic. en Psicología (U.B.A.). Profesora Adjunta Ordinaria, Area de Psicología, Dto. de Ciencias Sociales, UNQ. Doctoranda UNQ. Directora del Proyecto I+D UNQ "Políticas del cuidado y Salud Mental: Experiencias y demandas de colectivos transvesti en Argentina". Directora del Proyecto de Extensión UNQ "Grupalidades disidentes". Integrante del Consejo Asesor Consultivo y del Equipo Técnico del Programa de Acción Institucional para la Prevención de la Violencia de Género, dependiente del Rectorado de la Universidad Nacional de Quilmes. Docente a cargo de los Cursos "Aspectos psicosociales de la violencia de género" y "Estrategias colectivas frente a la violencia contra las mujeres", Diploma de Extensión Universitaria "Prevención y Abordaje de la Violencia contra las Mujeres", U.N.Q. Coordinadora del Taller "Sexualidad, erotismo y amor: Cuerpos y biopolítica". Programa para Adultos Mayores de la UNQ (PUNQAM).

Correo electrónico de la docente:

sandra_bora@yahoo.com.ar

**ASIGNATURA: EDUCACIÓN EN DERECHOS HUMANOS Y CONSTRUCCIÓN DE
CIUDADANÍA****CURSOS ELECTIVOS -----AREA EDUCACION**

Contenidos mínimos: Contenidos Mínimos: La cuestión de los derechos humanos: derechos sociales, económicos y culturales. Los derechos de los niños, niñas y adolescentes. La educación en derechos humanos. Derechos humanos y prácticas educativas. La cuestión de la ciudadanía y las instituciones. Educación, interculturalidad y construcción de ciudadanía. Pedagogías y metodologías de la educación en derechos humanos.

Docente: Daniel Carceglia

Horario: lunes 18:00 a 20:00 hs.; jueves clase virtual.

Horario de despacho del docente: a convenir con docente.

Forma de evaluación: Se evaluará el proceso de producción en forma constante mediante la resolución y entrega de trabajos prácticos parciales obligatorios y escritos, de carácter grupal y domiciliario (2), que deberán ajustarse tanto a las consignas de contenido como a las pautas formales de presentación. Ambos deberán aprobar con un promedio mínimo de 7 (siete) puntos y con un mínimo de 6 (seis) puntos en cada uno de ellos, o la obtención de un mínimo de 4 (cuatro) puntos en cada instancia parcial de evaluación y examen integrador. Por último se hará un trabajo final de sistematización y evaluación del resultado en la propia práctica (en campo) de la aplicación del dispositivo, con observaciones críticas y reflexión para su superación. Este trabajo, aún cuando es realizado grupalmente (en los mismos grupos en que se realiza cada parcial) debe contener un anexo con reflexiones personales de cada integrante del equipo.

En todos los casos, la evaluación atenderá la necesidad de integrar los conceptos teóricos con las propuestas educativas, en un progresivo ajuste a la situación que lo enmarca; también en todos los casos habrá un “ida y vuelta” de reescritura de los trabajos cuya resolución resultase insuficiente, a partir de las indicaciones, sugerencias y aportes que la docente devolverá con los respectivos escritos. Tal como lo establece la Res CS Nº 201/18 los estudiantes que obtuvieron un mínimo de 4 puntos en cada una de las instancias parciales de evaluación y no hubieran aprobado el examen integrador mencionado en el Inc. b), deberán rendir un

examen integrador de características similares a las de los parciales, en un lapso que no superará el cierre de actas del siguiente cuatrimestre. (Para ello el Departamento designará a un profesor del área, quien integrará con el profesor a cargo del curso, la mesa evaluadora de este nuevo examen integrador). Son dos instancias fijadas por Calendario Académico. Asistencia no inferior al 75 % en las clases previstas para la asignatura.

Atento a que puede presentarse la imposibilidad de que el grupo o parte del mismo no tenga espacios libres de tiempo para desarrollar una tarea de campo, se prevé la posibilidad de concretar las tres instancias evaluativas descriptas aplicándolas a las experiencias que la Subsecretaría de Educación, Inclusión y Territorio desarrolla tanto dentro de la propia Universidad como en organizaciones territoriales fuera de la misma. En tal sentido se cuenta con la posibilidad de sistematización y seguimiento de experiencias reales de trabajo, consistentes en prácticas educativas diversas en el sector popular y formaciones tanto a organizaciones de base de la sociedad como a estudiantes universitarios.

La nota final constituye un promedio de las instancias de evaluación, aunque ponderadas de manera distinta:

- 1- los trabajos prácticos representan el 40 % de la nota final,
- 2- el parcial el 40 % y
- 3- el trabajo final el 20 % restante.

Horas de estudio recomendadas (extra clase): 3 horas semanales para lectura, trabajo de campo (en lo posible) y sistematización de experiencias.

Conocimientos previos para el mejor aprovechamiento del curso: Historia Social General, Sociología, Psicología (de todas maneras, no será excluyente en ningún caso).

Breve C.V. del docente: Diplomado en Educación en Derechos Humanos (Universidad Católica de Uruguay Dámaso Larrañaga) - Lic. en Comunicación Social (UNQ) - Ha desarrollado y desarrolla trabajos de consultoría y asistencia técnica en organismos nacionales: Ministerio de Justicia y Derechos Humanos de la Nación - Secretaría de Derechos Humanos; Ministerio de Desarrollo Social de la Nación - Programa

Manos a la Obra; Ministerio de Educación - Programas PROMSE y FOPIIE. Además dirige el Proyecto de Voluntariado Universitario "Alfabetización: un compromiso de tod@s. Por un Quilmes Libre de Analfabetismo", de la SPU y coordina el área de Alfabetización y Educación Popular en la Unidad de Inclusión Social (Municipalidad de Quilmes).

E-mail del docente: dcarceglia@unq.edu.ar

ASIGNATURA FILOSOFÍA
CURSOS BÁSICOS -----AREA FILOSOFÍA

Contenidos Mínimos: La noción de filosofía, el concepto, las ideas, la substancia, racionalismo, empirismo, idealismo, materialismo y fenomenología. Principales representantes del pensamiento Clásico y sus controversias. Los orígenes de la Filosofía y los primeros intentos de explicación racional. Los desarrollos contemporáneos, su referencia al conocimiento, el lenguaje, el hombre, la historia y la ética.

Docente: Demartin Gustavo

Horario: Lunes y Jueves de 08.30 a 10.30 Hs.

Horario de despacho del docente: Martes de 10.30 a 11.30 Hs. Of. 102 Dpto. de Cs. Ss.

Actividades extra-áulicas obligatorias: los alumnos deberán realizar dos trabajos prácticos individuales y dos grupales. Los mismos consistirán en la elaboración de informes y breves investigaciones de carácter bibliográfico relacionado a los contenidos expuestos en clase y a los de la bibliografía que se indique oportunamente.

De estos cuatro Trabajos Prácticos se obtendrá una nota que se promediará con las de los dos exámenes parciales.

-/los tp. pueden ser el análisis crítico de documentales y/o películas, exposición en clases por parte de los estudiantes, la indagación y el debate en grupos análisis de fotos y o textos actuales.

Forma de evaluación: para aprobar el curso los alumnos deberán asistir por lo menos al 75% de las clases del curso. Asimismo, deberán rendir dos exámenes parciales y entregar los cuatro trabajos prácticos previstos en el curso (grupales e individuales). De acuerdo al nuevo régimen de estudios de la Universidad Nacional de Quilmes, aquellos alumnos que alcancen un promedio mínimo de 7 puntos y una calificación de no menos de 6 puntos en uno de los parciales y en el promedio de los trabajos prácticos, habrán aprobado el curso.

Aquellos alumnos que hayan obtenido cuatro puntos o más en cada uno de los exámenes parciales y en el promedio de los trabajos prácticos, deberán rendir un examen integrador al final del cuatrimestre, en el cual deberán alcanzar los cuatro puntos para aprobarlo. Aquellos alumnos que hayan sido aplazados en uno de los dos exámenes parciales, deberán recuperar ese examen al final del cuatrimestre. Los trabajos prácticos no podrán ser recuperados, dado que se trata de un promedio entre cuatro notas. Los alumnos que no logren aprobar ninguno de los dos exámenes parciales quedarán aplazados, por más que hubiesen aprobado los trabajos prácticos.

Si el estudiante no aprueba el integrador al interior del cuatrimestre tendrá dos instancias más antes del cierre de actas del cuatrimestre siguiente al del cursado.

Horas de estudio recomendadas (extra clase): entre 2 y 4 horas semanales

Breve C.V. del docente: Profesor de Filosofía, Docente en UNQ de Introducción al conocimiento en CS Soc. Por el Dpto de CS Soc. y de Epistemología y metodología de la investigación en Psicología, Facultad de Psicología en UNLP

Correo Electrónico del docente: gustavo.demartin@unq.edu.ar; gdemartin@gmail.com



Docente: Mauro Rosal

Horario: Lunes y Jueves de 16:00 a 18:00 hs.

Horarios de despacho del docente: lunes y jueves de 15 a 16 hs. Oficina 84, EUdA

Actividades extra-áulicas obligatorias: Lectura de la bibliografía y dos trabajos prácticos que tendrán una única nota que se promediará con los dos parciales escritos.

Forma de evaluación: 75% de asistencia a las clases. Dos exámenes parciales y dos trabajos prácticos. Cada parcial tendrá la instancia de recuperatorio. Si el promedio de las tres notas es mayor a 7, el estudiante tendrá por aprobada

la materia. En caso que el promedio sea entre 4 y 6, deberá realizar un examen integrador.

Horas de estudio recomendadas: 2 horas

Breve C.V. del docente: Magister en Filosofía por la UNQ. Licenciado y Profesor Superior en Composición con Medios Electroacústicos (UNQ-UTN). Actualmente, Doctorando en Filosofía por la UBA. Docente en la UNQ, FUC y Conservatorio Superior de Música de la Ciudad de Buenos Aires en las áreas de música, cine y estética.

Correo electrónico del docente:
maurorosal@gmail.com

Docente: Christian Carman

Horario: lunes y jueves 20:00 a 22:00 hs.

Horario de despacho del docente: a convenir con los alumnos

Actividad extra-áulicas obligatorias: Los alumnos tendrán una guía de lectura de textos clásicos de la filosofía que deberán acreditar mediante la entrega periódica de trabajos prácticos y /o cuestionarios de preguntas. La nota total de esta actividad representará un 30% de la nota final.

Forma de evaluación: Los alumnos tendrán que cumplir con la asistencia obligatoria reglamentaria, leer la bibliografía obligatoria, cumplir satisfactoriamente con los trabajos especiales propuestos por el profesor y aprobar los parciales. Habrá tres parciales. Quienes aprueben los parciales con siete o más no deberán presentarse en el examen integrador,

aquellos que aprueben con notas entre 4 y 6.99 deberán presentarse al examen integrador. Quienes obtengan menos de 4 deberán recuperar el parcial en el examen recuperatorio. El examen integrador se aprueba con 4 o más.

Horas de estudio recomendadas (extra clase): 5 horas semanales

Breve C.V. del docente: Investigador independiente del CONICET y profesor adjunto ordinario de la UNQ. Se doctoró en la UNQ, gozando de una beca del CONICET y la beca FOSDIC. Egresó como Profesor en Filosofía por la UCA en 1996 (Diploma de Honor), y Licenciado en Filosofía en 1997 (Medalla de Oro) por la misma Universidad. Realizó estudios de Posgrado en Brasil, Italia y Estados Unidos. Ha publicado artículos en revistas nacionales e internacionales.

E-mail del docente: ccarman@unq.edu.ar

Docente: Marcelo Mendoza Hurtado

Horario: Martes y Viernes de 10.30 a 12.30 hs.

Horario de despacho del docente: se fijará oportunamente.

Actividades extra-áulicas obligatorias: guías de trabajo para cada texto de la bibliografía obligatoria, consistente en un conjunto de actividades, cuyo objetivo será permitir realizar una lectura analítica de los textos.

Forma de evaluación: Dos parciales y un examen integrador según las disposiciones vigentes de la Universidad.

Horas de estudio recomendadas (extra clase): tres horas semanales.

Breve CV del docente: Doctor en Filosofía (UBA); Profesor Adjunto Regular de Filosofía (UNQ), Jefe de Trabajos Prácticos Regular de Historia de la Filosofía Moderna (UBA, Facultad de Filosofía y Letras). Áreas de especialización: Filosofía Moderna teórica y práctica.

e-mail del docente: mmendozah@hotmail.com

Docente: Luis S. Robledo

Horario: Martes y viernes de 18:00 a 20:00 hs

Horario Despacho docente: a convenir con docente

Actividades extra-áulicas obligatorias: El alumno deberá responder por escrito cuestionarios sobre el material de lectura obligatoria. El objetivo de este trabajo es guiar al alumno en la lectura del material bibliográfico y ejercitar sus capacidades de comprensión, elaboración y expresión de contenidos.

Forma de evaluación: La evaluación constará de dos exámenes parciales a ser calificados de 1 a 10 puntos. Para aprobar la materia el alumno

deberá: (i) cumplir con una asistencia a las clases presenciales no inferior al 75%, (ii) aprobar el trabajo extraáulico consignado en el punto anterior, y (iii) obtener un promedio de 7 entre ambos exámenes y una nota no inferior a 6 en cada uno o un mínimo de 4 puntos en cada examen parcial y en el examen integrador.

Horas de estudio recomendadas (extra clase): 3 horas semanales.

Breve C.V. del docente: Diploma Estudios Avanzados (Máster), Universidad de Barcelona (España), 2006. Licenciado en Filosofía, Universidad de Buenos Aires, 2003.

E-mail del docente: lsrobledo@gmail.com

ASIGNATURA: FILOSOFÍA DEL ARTE**CURSOS ELECTIVOS -----AREA COMUNICACIÓN**

Contenidos Mínimos: el presente curso propone que los estudiantes comprendan los principales problemas estéticos que se ponen en juego en el desarrollo de las teorías modernas, clásicas y románticas, del arte entre los siglos XVIII y XIX y sus derivas en las teorías de arte contemporáneo. En virtud de que la materia forma parte de una currícula en la que *arte* y *crítica* son los sentidos preeminentes, se considerará de especial interés promover el diálogo entre filosofía y arte a partir de vincularlo con materiales literarios y audiovisuales. Los dos grandes bloques que estructurarán el programa presentan un abordaje de textos filosóficos y ensayísticos clásicos junto con otros contemporáneos, varios de los cuales discuten y recuperan -explícita e implícitamente- análisis y conceptos de los primeros. Esta decisión supone, además del evidente enriquecimiento de la lectura de los textos clásicos, una comprensión de la propia práctica como reformulación y reescritura constante de algunos problemas fundamentales en torno al arte y la estética, antes que una verificación de respuestas acabadas y definitivas.

Profesor: Mariana Casullo

Horario: jueves 18:00 a 22:00 hs

Horario Despacho del docente: a convenir con los estudiantes

Forma de Evaluación: se llevará a cabo, por un lado, mediante dos exposiciones orales (una individual y otra colectiva) y, por otro, con un trabajo práctico escrito de carácter integrador. La nota de cursada del alumno será el promedio de las mencionadas instancias de evaluación.

Horas de estudio recomendadas (extra clase): 6(seis) horas semanales

Breve C.V. del docente: Licenciada en Filosofía (Facultad de Filosofía y Letras, UBA). Doctorado en curso en la Facultad de Ciencias Sociales, UBA. Investigadora en formación. Proyecto UBACYT/TÍTULO: "Transformaciones de la subjetividad en el contexto del discurso de los medios de masa en la Argentina contemporánea: perspectivas para una crítica de la cultura". DIRECTOR: Dr. Ricardo Forster, Gino Germani, Facultad de Ciencias Sociales (UBA). Proyecto PITVA, Universidad Nacional de Quilmes, 2017-2019. TÍTULO: "Nuevas prácticas artísticas en el presente argentino".

DIRECTOR: Martín Liut. Proyecto PITVA, Universidad Nacional de Quilmes. TÍTULO: "Violencia social, género y comunicación: problemáticas del presente y la memoria en la actualidad argentina". Director: Alejandro Kaufman / Co-directora: María Sonderéguer. Docencia: Ayudante de 1º concursado con Dedicación Simple en las materias "Principales Corrientes del Pensamiento Contemporáneo" e "Historia del Arte y su relación con los medios de masa", Cátedra Forster-Kaufman, Carrera: Ciencias de la Comunicación, Facultad de Ciencias Sociales (UBA). Ayudante de 1º (interina) con Dedicación Simple, "Filosofía", Ciclo Básico Común, Cátedra: Alberto Merlo, Facultad de Filosofía y Letras, (UBA). Ayudante de 1º (interina) con Dedicación Simple en las materias "Arte y Sociedad de Masas" y Filosofía del Arte, UNQ.

E-mail del docente:
marianacasullo@gmail.com

ASIGNATURA: FILOSOFÍA POLÍTICA**CURSO ORIENTADO PARA LICENCIATURA EN CIENCIAS SOCIALES -----ELECTIVO PARA OTRAS CARRERAS -----****-AREA FILOSOFÍA**

Contenidos mínimos: La cuestión hobbesiana: problema de seguridad e institución del poder soberano. Autoridad, obligación y razones para actuar. Soberanía, Estado y modernidad. La deslegitimación de la soberanía: anarquismo político y “filosófico” y marxismo. Modelos de legitimación: el naturalismo clásico, el teocratismo medieval, el iusnaturalismo moderno. Las teorías del contrato social y las críticas tradicionalistas y utilitaristas. El historicismo. El decisionismo. Soberanía popular. Soberanía y Nación. Soberanía y representación política. La dispersión espacial de la soberanía: federalismo. La dispersión temporal de la soberanía: constitucionalismo y objeción contra-mayoritaria.

Docente: Luciano Venezia**Horario:** Miércoles 16:00 a 20:00 hs.**Horario de Atención a Alumnos:** miércoles de 15 a 16 hs.

Actividades Extra-Áulicas Obligatorias: Los alumnos deberán leer y analizar críticamente la bibliografía obligatoria con anticipación a las clases teóricas y teórico-prácticas. El cumplimiento de las actividades extra-áulicas dará lugar a una nota de concepto que será tenida en cuenta al momento de la elaboración de la nota final del curso. El cumplimiento de las actividades extra-áulicas es requisito obligatorio para la aprobación del curso.

Evaluación: consistirá en dos exámenes parciales y un examen integrador. El examen integrador será obligatorio para quienes hayan alcanzado un promedio inferior de entre 4 y 6.99 puntos en los dos exámenes parciales y se aprobará con una nota mínima de 4 puntos. Los alumnos que no aprueben el examen integrador pero hayan obtenido un mínimo de 4

puntos en los exámenes parciales podrán presentarse a un nuevo examen. Los alumnos que no alcancen un mínimo de 4 puntos en cada uno de los exámenes parciales no podrán rendir el examen integrador y deberán cursar nuevamente la materia. Los alumnos podrán recuperar un único examen parcial al final del curso (i.e., después del segundo examen parcial y antes del examen integrador). Los exámenes parciales versarán sobre los temas generales discutidos en clases y sobre la bibliografía obligatoria. En el primer examen parcial, los alumnos deberán responder preguntas sobre los puntos 1-2 del programa, mientras que en el segundo examen parcial los alumnos deberán hacer lo propio con los temas desarrollados en los puntos 3-5. El examen integrador consistirá en un coloquio oral. En toda instancia esta evaluación se rige por el régimen de estudios Res (CS) 201/18.

Correo del Docente: lvenezia@unq.edu.ar

ASIGNATURA: FUNDAMENTOS DE SEMIÓTICA Y LINGÜÍSTICA
CURSOS ORIENTADOS LIC. EN COMUNICACIÓN SOCIAL -----Electivo para otras Carreras-----

AREA ESTUDIOS DEL LENGUAJE

Contenidos mínimos: F. de Saussure: lingüística y semiología. El signo lingüístico y la lengua como sistema. Las funciones del lenguaje. La gramática generativa y la hipótesis innatista. La teoría social del lenguaje. Semiótica social. Nociones fundamentales de semiótica: signo, sistema, código. Ch. Pierce y la teoría de la semiosis. La teoría semiológica de R. Barthes. La teoría de los discursos sociales: E. Verón. Semiótica social y discursos multimodales.

Docente: Ana Aymá

Modalidad: Presencial

Horario: Martes y Viernes de 18:00 a 20:00Hs.

Horario de Despacho: a convenir con los estudiantes.

Actividad extra áulica obligatoria: Se realizarán, a lo largo del cuatrimestre, un trabajo práctico de análisis semiótico y lingüístico grupal e informes de lectura individuales sobre cada unidad temática.

Forma de evaluación: La evaluación consistirá en la presentación de un trabajo práctico y dos exámenes parciales individuales. La nota final será el promedio de los dos parciales; el trabajo práctico es condición necesaria para la regularización del curso. Los puntajes necesarios para la aprobación de la materia y las instancias de recuperación se adecuarán a las normas del Régimen de Estudios vigente Res. (CS) N° 201/18.

Horas de estudio recomendadas (extra clase):

De 5 a 6 hs.
Conocimientos previos para el mejor aprovechamiento del curso: Es recomendable haber cursado Introducción al Pensamiento Social

Breve CV del Docente: Dra. en Ciencias Sociales (UNGS/IDES). Lic. En Comunicación Social (UNER).

Se desempeña como Profesora Adjunta en la Universidad Nacional de Quilmes de la asignatura Elementos de Comunicación. También dicta Fundamentos de Semiótica y Lingüística desde 2008, Teoría y Análisis del Discurso desde 2015, y el Seminario de Investigación Interdisciplinaria "Identidad, discurso y ciencias sociales" desde 2017. Actualmente es Co-directora del proyecto I+D "*Discursos, desigualdades y género en tiempos de neoliberalismo y precarización. Las reacciones neoconservadoras frente a las luchas emancipatorias en la esfera pública en Argentina*", dirigido por la Dra. Sara Isabel Pérez. Universidad Nacional de Quilmes. Mayo-2019-Mayo2021.

Correo del docente: aayma@unq.edu.ar

ASIGNATURA: HISTORIA ANTIGUA Y MEDIEVAL

NUCLEO DE CURSOS ORIENTADOS a Lic. En Historia-----Electivo para otras Carreras-----

AREA HISTORIA

Contenidos Mínimos: Las civilizaciones del Oriente Antiguo. El surgimiento del Estado. Egipto. La polis griega. Esparta y Atenas. El nacimiento de la política. El esclavismo. La cultura griega. Roma: de la república al imperio. El cristianismo. Los imperios de Oriente y Occidente. Las invasiones germánicas. El período romano-bárbaro. La formación del sistema feudal. Vasallaje y señorío. La expansión del orden feudal: crecimiento demográfico y expansión militar. Capital mercantil y corporaciones. Las ciudades. Cultura erudita y cultura popular. La Iglesia. Las herejías. Monarquías y centralización política. La crisis del siglo XIV.

Docente: Pablo Sarachu

Horario: Jueves 18:00 a 22:00 hs.

Horario de Consulta del Docente: a convenir con el docente

Forma de Evaluación: La evaluación se ajustará al Régimen de Estudio Vigente y dentro de este marco se requerirá la aprobación de dos trabajos prácticos de lectura de las fuentes y un trabajo final.

Breve C.V. del Docente: Licenciado en Historia (UNLP) y doctorando en Historia (UNLP). Se especializa en temas de Antigüedad tardía y temprana Edad Media. Ayudante diplomado en "Historia General II" (Antigüedad Clásica) en la Facultad de Humanidades y Cs. de la Educación (UNLP). Investigador del IHHICS (CONICET-UNLP).

Correo Electrónico del docente:
pablosarachu@yahoo.com

ASIGNATURA: HISTORIA ARGENTINA
NUCLEO DE CURSOS BÁSICOS -----AREA HISTORIA

Contenidos mínimos: El ciclo revolucionario (1810 – 1820). Desintegración y tentativas de reconstrucción, (1820 – 1829). La Confederación Rosista (1829 – 1852). La construcción del Estado Nacional (1852 – 1880). Del surgimiento a la consolidación del modelo agrexportador. El orden conservador (1880 – 1916). Los cambios sociales y la transformación política (1916 – 1930). La restauración conservadora (1930 – 1943). El Peronismo (1943 – 1955). El desarrollismo, las dictaduras militares y la crisis de los años 70 (1955 – 1982).

Docente: Alejandra Salomón

Horario: Lunes y Jueves 10.30 a 12:30 hs

Horario de despacho del docente: a convenir con la docente.

Actividades extra-áulicas obligatorias: lectura crítica de los textos requeridos en cada una de las clases, realización de trabajos prácticos y preparación de exposiciones orales. Estas actividades son indispensables para mejorar la comprensión, organizar un conocimiento metódico que supere el nivel meramente descriptivo, desarrollar la capacidad de formulación de hipótesis y perfeccionar la forma de expresión oral y escrita.

Evaluación: La materia consta de dos parciales obligatorios y presenciales. A su vez existe un parcial de recuperación escrito para quienes obtengan una calificación inferior a 4 (cuatro). La materia se aprueba directamente con 7 (siete) de promedio en ambos parciales. Habrá una instancia integradora al final del cuatrimestre para aquellos que, no habiendo alcanzado dicha nota, hayan obtenido un promedio mínimo de 4 (cuatro) en las instancias parciales de evaluación. Los alumnos que obtuvieron un mínimo de 4 (cuatro) en las instancias parciales de evaluación y no hubieran aprobado el examen integrador mencionado o

hubieran estado ausentes en el mismo, deberán rendir un nuevo examen integrador que se administrará en un lapso que no superará el cierre de actas del siguiente cuatrimestre. Para la aprobación de la materia se requiere el 75% de asistencia a las clases. Además, se tendrá en cuenta la participación oral en las clases y la entrega en tiempo y forma de trabajos prácticos, en caso de solicitarse.

Horas de estudio recomendadas (extra clase): 10 (diez)

Breve C.V. del docente: Profesora en Historia graduada en la Universidad de Buenos Aires, Magíster en Historia egresada de la Universidad Torcuato Di Tella y Doctora en Ciencias Sociales y Humanidades por la Universidad Nacional de Quilmes. Investigadora asistente del Conicet. Integrante del CEAR y del Programa Prioritario I+D “La Argentina rural de los siglos XX y XXI. Espacios regionales, transformaciones medioambientales, sujetos sociales y políticas públicas”. Acredita experiencia docente universitaria de grado y posgrado. Ha concurrido a congresos y publicado trabajos de su especialidad: el primer peronismo desde una perspectiva político-social.

E-mail del docente: asalomon@unq.edu.ar

Docente: Julián Kan

Horario: Lunes y Jueves de 10.30 a 12:30 hs

Horario de Despacho del docente: a convenir con el docente

Actividades Extra-áulicas Obligatorias: realización de guías de lecturas de textos seleccionadas de cada unidad temática.

Horas de Estudio recomendadas (extra clase): 5 horas semanales

Breve CV del docente: Doctor y Profesor en Historia por la Facultad de Filosofía y Letras, Universidad de Buenos Aires (UBA), lugar donde es docente de Historia de América III (Contemporánea) del Dpto. de Historia y dictó

seminarios de grado y posgrado. Se desempeñó como Becario Doctoral y Posdoctoral del CONICET y participa en diversos proyectos de investigación sobre la historia reciente de América Latina y de Argentina. Es investigador del CIHESRI-FCE-UBA y del Centro de Estudios IESAC de la Universidad Nacional de Quilmes (UNQ), donde es docente de Problemas de Historia de América Latina, de la Licenciatura en Historia. Es docente de Historia Social Argentina en la Universidad Nacional de Moreno (UNM).

Correo del docente: kanjulian76@yahoo.com.ar

Docente: Judith Farberman

Horario: Lunes y Jueves de 18:00 a 20:00 hs

Horario de despacho del docente: a convenir con los estudiantes

Evaluación: La evaluación se ajusta a lo establecido en el Régimen de Estudios según la RES (CS)201/18.

CV. del docente: Doctora en Historia. Se especializa en temas de historia colonial e indígena. Es autora de los libros "Las

salamancas de Lorenza. Magia, hechicería y curanderismo en el Tucumán colonial" (Siglo XXI 2005) y Magia, brujería y cultura popular (Sudamericana 2010) y de numerosos artículos. Actualmente es la directora del Centro de Estudios de Historia, Cultura y Memoria (CeHCMe) de la Universidad Nacional de Quilmes.

Correo electrónico: jfarberman@unq.edu.ar

41**Docente: Myers, Jorge**

Horario: Lunes y Jueves de 18.00 a 20.00 hs.

Horario de despacho del docente: a convenir.

Forma de evaluación: Para aprobar la materia, los alumnos deberán aprobar dos instancias de evaluación consistentes en exámenes escritos

Conocimientos previos para el mejor aprovechamiento del curso: Historia Social General.

Breve CV del docente: Doctor en Historia (Universidad de Stanford); Investigador del

parciales. Aquéllos que obtengan un promedio menor de siete en los parciales escritos tendrán la opción de un examen integrador.

Horas de estudio recomendadas (extra clase): 5 horas

Conicet y Profesor Titular de la Universidad Nacional de Quilmes. Área de investigación: historia de las ideas en Argentina y Latinoamérica, siglos XIX y XX.

e-mail del docente: jmyers@unq.edu.ar

Docente: Brenda Rupar**Horario:** martes y viernes 10.30 a 12:30 hs**Horario de despacho docente:** viernes de 12:30 a 13:30 hs.

Actividad extra-áulica obligatoria: Como parte de las actividades extra áulicas, se propondrán a las y los estudiantes una serie de ejercicios de reflexión y síntesis para favorecer una mejor comprensión del material de estudio y apoyo para la resolución de los exámenes. Tales actividades estarán pautadas desde el inicio de la cursada y consiste en la exposición de un texto y la realización de dos reseñas críticas (una correspondiente a un texto de las Unidades 1 a 4 y otra de las unidades 5 a 8). Se facilitarán pautas y orientaciones para su realización y la devolución será de tipo cualitativo. De este modo, se busca acompañar el proceso de aprendizaje del estudiantado, resolviendo interrogantes y dudas que surjan de la resolución de las actividades. Tales producciones tendrán el carácter de obligatorias y serán contempladas para la acreditación del curso.

Forma de evaluación: El sistema de evaluación debe ajustarse al Régimen de Estudio vigente aprobado por la Universidad Nacional de Quilmes según Resolución (CS): 201/18.

Será condición necesaria para la aprobación de la materia rendir dos exámenes parciales con una calificación igual o superior a 4 (cuatro) y entregar los trabajos en tiempo y forma.

A las y los estudiantes que aprueben los trabajos y aprueben los exámenes parciales con 6 puntos o más, logrando un promedio mínimo de 7 se les dará por aprobada la materia. La nota final surgirá del promedio lineal de la nota de los

exámenes. En caso en que los parciales fuesen aprobados con menos de 6 puntos y con un mínimo de 4 puntos en cada instancia parcial, deberá rendir y aprobar un examen integrador. Obteniendo un mínimo de 4 puntos en cada evaluación parcial y no aprobando el examen integrador, el/la estudiante podrá rendir en dos instancias más el examen integrador dentro del cuatrimestre inmediato posterior al de la cursada y antes de la fecha de cierre de actas en fecha determinada por Calendario Académico. En caso en que uno de los exámenes parciales no sea aprobado, se ofrecerá la posibilidad de acceder a un examen recuperatorio que se tomará al terminar el dictado de clases del curso.

Horas de estudio recomendadas (extra clase): 7 horas semanales

Breve CV del docente: Doctoranda en Historia en la Facultad de Filosofía y Letras de la Universidad de Buenos Aires, con beca Interna Doctoral del CONICET. Mestre em História por la Universidade Federal Fluminense, Brasil. Investiga cuestiones referentes a Historia de las Izquierdas en Argentina y América Latina. Ha publicado artículos en revistas especializadas, en libros y participado (como coordinadora y como ponente) en numerosos eventos científicos. Docente universitaria y de colegios preuniversitarios

E-mail del docente: brenda.rupar@unq.edu.ar

Docente: Abbattista, Lucía

Horario: Martes y Viernes 10:30 a 12:30 hs

Horario de despacho docente: martes de 12:30 a 13:30 hs.

Actividad extra-aúlica obligatoria: La modalidad de trabajo presencial implica el desarrollo de tareas extra-áulicas, como trabajos prácticos de resolución domiciliaria, a partir de las lecturas y los recursos documentales propuestos.

También se contempla la posibilidad de organizar dos visitas grupales a un museo histórico y un sitio de memoria durante el transcurso de la cursada, donde se pongan en diálogo los contenidos trabajos en clase y las lecturas realizadas.

Forma de evaluación: En tanto asumimos la perspectiva del “aula heterogénea” desarrollada por Rebeca Anijovich en diferentes trabajos (2004, 2013) pensamos la articulación de una evaluación permanente a través de la participación y argumentación oral en clase y dos exámenes parciales (uno domiciliario y otro presencial) con sus respectivos recuperatorios, donde la apropiación de ciertos contenidos se evalúa en relación con los puntos de partida de cada estudiante.

La escala de notas utilizada finalmente, la previsión de instancias recuperatorias y

exámenes integradores se ajustará a lo normado por el Régimen de Estudios vigente (Res (CS) N° 201/18 que también establece el porcentaje exigible de asistencia a clases.

Conocimientos previos para el mejor aprovechamiento del curso: Cursar Historia Social General

Breve C.V. del docente: profesora de Historia graduada por la Facultad de Humanidades y Ciencias de la Educación de la Universidad Nacional de La Plata (FAHCE-UNLP). Ha cursado la Maestría en Historia y Memoria y el Doctorado en Historia de la misma institución y sus investigaciones en desarrollo se vinculan a las políticas culturales antagónicas desplegadas por los distintos sectores del peronismo entre la etapa 1973-1976.

Desde hace años se desempeña como docente de la carrera de Historia en la UNLP y recientemente se incorporó al Diploma en Sociales de la UNQ. También integra diversos proyectos de extensión e investigación ligados a la historia reciente y las políticas de memoria y fue designada Prosecretaria de Derechos Humanos de la FAHCE-UNLP.

E-mail del docente:
maria.abbattista@unq.edu.ar

Docente: Talía Violeta Gutiérrez**Horario:** martes y viernes 16:00 a 18:00 Hs.**Horario de despacho del docente:** martes y viernes de 15:00 a 16:00 hs.

Actividad extra-áulicas obligatorias: Se recurrirá al análisis de fuentes, escritas o gráficas. El objetivo es que los alumnos se acerquen a la “voz y la imagen de los protagonistas” a través de una selección de documentos, fotografías, imágenes y filmaciones (por ej, Noticias Argentinas, Noticiero Bonaerense) o películas que los ayuden a una mayor comprensión de los procesos históricos. Se propone además ejercitar la comprensión lectora, la expresión escrita y oral y el espíritu crítico. La actividad extra-áulica consiste en un breve informe de las fuentes citadas que contenga su ubicación en contexto, referencia sobre el autor, ideas centrales y opinión crítica si corresponde. La evaluación será conceptual, su cumplimentación y aprobación integrará la nota final de manera obligatoria.

Evaluación: de acuerdo al régimen de estudios vigente, dos parciales escritos presenciales, realización de las actividades extra-áulicas, un recuperatorio del parcial en que no han

obtenido la nota mínima. Aprobación directa de la materia con nota 7 o más. Examen integrador para quienes han obtenido calificación entre 4 y 6, Menor de 4 es aplazado.

Breve cv: Doctora en Historia. Profesora asociada por concurso, de historia argentina/UNQ. Investigadora integrante del CEAR (Centro de Estudios de la Argentina Rural) de la UNQ. Co dirige el proyecto de investigación en áreas de vacancia (PITVA) “Entre lo urbano y lo rural. Estado, economía social y educación agraria en Florencio Varela y Berazategui (Bs. As) a partir de 1990”. Directora del proyecto de extensión: “Historia y memoria rural. La recuperación de la memoria histórica y la pertenencia identitaria en el mundo rural bonaerense”. Ha publicado y coordinado libros, capítulos de libros y artículos en revistas académicas, argentinas y extranjeras. Ha participado en congresos y jornadas de la especialidad en la Argentina y en el exterior. Especialidad: historia argentina- historia agraria-historia de la educación

E-mail del docente: [talía.gutierrez@unq.edu.ar](mailto:talia.gutierrez@unq.edu.ar)

Docente: Alina Silveira

Horario: Martes y Viernes de 18:0 a 20.00 Hs.

Horario de despacho del docente: Martes 17hs

Actividad extra-áulicas obligatorias: lectura de bibliografía, análisis de textos, búsqueda de información, análisis de fuentes, mapas, gráficos y cuadros.

Forma de evaluación: aprobación de dos exámenes escritos presenciales

Horas de estudio recomendadas (extra clase): 5 horas semanales

Breve C.V. del docente: Profesora de Historia por la Universidad de Buenos Aires, Magister y Doctora en Historia por la Universidad de San

Andrés. Docente de la Universidad de Buenos Aires (Facultad de Filosofía y Letras y Facultad de Ciencias Sociales) y en el Instituto de Formación Docente del Joaquín V. González. Obtuvo becas doctorales y posdoctorales del CONICET. Autora de diversos artículos en revistas académicas, capítulos de libros y del libro Gran Bretaña en la Reina del Plata. Ingleses y escoceses en Buenos Aires (1800-1880), Buenos Aires, Biblos, 2017. Su campo de especialización en la historia de la inmigración inglesa y escocesa en Buenos Aires. En la actualidad trabaja temas vinculados a educación privada e inmigración entre 1880 y 1930.

E- mail del docente: alina.silveira@unq.edu.ar

Docente: Martin Stawski

Horario: Martes y Viernes de 20.00 a 22.00 Hs.

Horario de despacho del docente: a convenir con los alumnos

Actividades extra-áulicas obligatorias: Se prevé la realización de un trabajo práctico escrito con defensa oral que analice críticamente una fuente primaria o un documento literario o fílmico en relación con la bibliografía dictada en la cursada. Dicha actividad podrá ser realizada en grupos de tres personas –como máximo– y su nota será promediada con los dos exámenes parciales.

Forma de Evaluación: Asistencia no inferior al 75%.

- Promoción: siete puntos o más entre los dos parciales y el trabajo práctico, con nota mínima de seis en las evaluaciones
- Coloquio integrador: aquellos casos donde el promedio final sea entre cuatro y siete
- En caso de no aprobar la evaluación integradora tienen la posibilidad de rendir un

nuevo examen, en el cuatrimestre inmediato posterior al desarrollo del curso.

- En caso de aplazo o ausencia justificada en uno de los exámenes parciales se podrá rendir el recuperatorio.

Horas de estudio recomendadas: cinco horas semanales

Breve CV del docente: Martín Stawski es Doctor en Ciencias Sociales (UBA-FSOC), Magíster en Ciencias Sociales (UNGS-IDES) y Licenciado en Historia (UNTREF). Profesor Titular interino de Historia Económica y Social Argentina de la Universidad Nacional de Tres de Febrero y profesor de Historia Social General y de Historia Argentina de la Universidad Nacional de Quilmes. Investigador de AESIAL - Área de Estudios Sobre la Industria Argentina y Latinoamericana de la FCE-UBA. Autor de "Asistencia Social y Buenos Negocios: Política de la Fundación Eva Perón", Imago Mundi, 2009.

E-mail: martinstawski@hotmail.com

ASIGNATURA: HISTORIA DEL PENSAMIENTO ECONÓMICO
- NUCLEO DE CURSOS BÁSICOS----- AREA ECONOMÍA

Contenidos mínimos: Los temas en esta asignatura tienen un carácter eminentemente básico e introductorio. Se analizan las distintas escuelas de pensamiento económico de acuerdo a como fue evolucionando la propia disciplina en función del contexto social e histórico en que surgieron y en relación al propio desarrollo de las ideas en el terreno de la teoría económica. Los contenidos mínimos son los siguientes: Conceptos económicos introductorios; Nacimiento del capitalismo y el pensamiento económico antes de los clásicos; El pensamiento económico clásico; El pensamiento económico de Marx; El surgimiento del pensamiento microeconómico; John M. Keynes y el desarrollo de la macroeconomía

Docente: Marcelo Ramal

Horario: Curso 1 lunes y jueves 8:30 a 10:30 hs. / lunes y jueves Curso 2 10.30 a 12.30 hs.

Horario de Despacho del docente: a convenir con el docente

Docente: Gastón Caligaris

Horario: Lunes y Jueves 14:00 a 16:00 hs.

Horario de despacho del docente: a convenir con los estudiantes

Actividad extra-aulica obligatoria: a definir por el docente. Consultar programa de la materia.

Forma de evaluación: dos parciales siguiendo los criterios establecidos en el régimen de estudios Res. (CS) N° 201/18.

Breve CV del docente: licenciado en Sociología (UBA). Docencia universitaria para ciencias

economicas (UBA) y doctor en ciencias sociales (UBA). Es becario postdoctoral del Conicet. Especialista en temáticas relacionadas con "renta de la tierra y acumulación de capital en Argentina". Posee publicaciones sobre la temática en libros y revistas científicas relacionados con "teoría económica marxista y producción agraria argentina". Posee experiencia docente de grado y posgrado en el área de Economía.

E-mail del docente: gcaligaris@gmail.com

46

Docente: Alberto Bonnet

Horario: Lunes y Jueves de 16:00 a 18:00 Hs.

Horario de despacho del docente: a convenir con el docente.

Actividad Extra áulica: A definir por el docente. Consultar programa de la materia.

Forma de evaluación: De acuerdo a lo establecido en el Régimen de Estudios R. (CS) 04/08.

Breve C.V. del docente: Es Licenciado en Filosofía (FFyL-UBA), Magister en Historia Económica y de las Políticas Económicas (FCE-UBA) y Doctor en Ciencias Sociales (BUAP, México). Es docente e investigador en la UNQ y la UBA y trabaja en problemas contemporáneos vinculados con la economía y las ciencias sociales.

E-mail del docente: abonnet@unq.edu.ar



Docente: Juan Lopez Chorne

Horario: Lunes y Jueves de 18:00 a 20:00 Hs.

Horario de despacho del docente: a convenir con los alumnos.

Actividad Extra áulica: A definir por el docente. Consultar programa de la materia.

Breve CV del Docente: Breve C.V. del docente: Lic. en Economía (UTDT) y Magister en Relaciones Internacionales (FLACSO), docente de la UNQ y la UVQ. Ha sido investigador del PIFAS (Programa de Investigación Fuerzas Armadas, Seguridad y

Sociedad). Ha realizado cursos becado en el extranjero (Center for Hemispheric Defense Studies, Washington DC). Consultor Senior (BID-Ministerio de Seguridad de la Provincia de Buenos Aires). Experiencia en el sector privado (analista de créditos para el HSBC). Estudios de doctorado en el Instituto General Gutierrez Mellado de Madrid, España.

Forma de evaluación: De acuerdo a lo establecido en el Régimen de Estudios R. (CS) 201/18

E-mail del docente: jchorne@unq.edu.ar

Docente: Agustín Wydler

Horario: Martes de 20.00 a 22.00 Hs. Viernes clase virtual

Horario de Despacho del docente: a convenir con el docente

Actividad extra-áulica: A definir por el docente. Consultar programa de la materia.

Forma de evaluación: De acuerdo a lo establecido en el Régimen de Estudios R. (CS) 201/18

Correo

agustin.wydler@unq.edu.ar

Institucional:

Docente: Perrone, Guido

Horario: martes y viernes 10:30 a 12:30 hs.

Horario de Despacho del docente: a convenir con el docente

Actividad extra-áulica: A definir por el docente. Consultar programa de la materia.

Forma de evaluación: De acuerdo a lo establecido en el Régimen de Estudios R. (CS) 04/08

Breve C.V. del docente: Licenciado en Economía (UBA), con estudios de posgrado en

temas relacionados con "Administración Financiera del Sector Público" y "Economía Política". Tiene experiencia en actividades de docencia e investigación desde 2008. Posee publicaciones en revistas nacionales e internacionales y capítulos de libros. Además se desempeña como consultor de la Fundación Banco de la Nación Argentina.

E-mail

del

docente:

guido.perrone@unq.edu.ar

Docente: Mariana Cuello

Horario: martes 14:00 a 16:00 hs. Y y viernes clase virtual

Horario de despacho del docente: a convenir con los alumnos.

Actividad Extra áulica: A definir por el docente. Consultar programa de la materia.

Forma de evaluación: De acuerdo a lo establecido en el Régimen de Estudios R. (CS) 04/08.

Breve C.V. del docente: Posdoctorado en Ciencias Sociales (Centro de Estudios Avanzados, Universidad Nacional de Córdoba). Doctora en Ciencias Sociales y Licenciada en Comercio Internacional (Universidad Nacional

de Quilmes). Posee experiencia docente en las materias Introducción a la Economía del Desarrollo, Estructura Económica Mundial y Argentina del Departamento de Economía y Administración (UNQ), y es docente de Introducción a la Economía de la Universidad Virtual de Quilmes (UNQ). Investigadora del proyecto de I+D "La competitividad en Argentina. Caracterización de los factores de competitividad", autora de publicaciones en libros, revistas científicas y ponencias presentadas en congresos de su especialidad.

E-mail

del

docente:

mariana.cuello@unq.edu.ar

Docente: Federico Bekerman**Horario:** Martes y viernes 16:00 a 18:00 hs.**Horario Despacho del docente:** a convenir con el docente**Actividad Extra-áulica Obligatoria:** A definir por el docente. Consultar programa de la materia.**Forma de Evaluación:** De acuerdo a lo establecido en el Régimen de Estudios R.(CS) 04/08**Breve C.V. del docente:** Licenciado en Economía de la Universidad Nacional de Buenos Aires.

Maestría en Economía Política con Mención en Economía Argentina de la FLACSO, Tesis final en curso. Docente de las Facultades de Ciencias Económicas y de Ciencias Sociales de la UBA. Experiencia como investigador de la FCE de la UBA e investigador del Centro para Investigación como Crítica Práctica (CICP).

E-mail del docente: fbekerman@unq.edu.ar**Docente: Gustavo Salmún Feijóo****Horario:** martes y viernes 18.00 a 20.00 hs

Forma de evaluación: los alumnos deberán obtener 4 o más puntos como nota final para aprobar la materia; para ello deben cumplir con un 75% de asistencia a clase como mínimo; deben obtener además 7 o más puntos como nota promedio de dos parciales con eventual recuperatorio; y no menos de 5 puntos en cada uno de ellos; en caso de no obtener ese puntaje, deberán rendir un examen integrador cuya nota será considerada como la nota final.

Horas de estudio recomendadas (extra clase): 5/10hs por semana

Breve CV del docente: Licenciado en Ciencias Económicas de la Universidad de París 1; Magíster en Estudios de las Sociedades Latinoamericanas y Economía de la Universidad de París 3, Sorbonne Nouvelle y Doctorante en esa misma Universidad. Ha participado en diferentes proyectos de Investigación como Aldea XXI, Ubacit: es docente en la UBA, UNQ, y UNTREF; ha dictado cursos de posgrado en esta última universidad sobre Integración Regional; Ha dictado cursos en la Embajada de Francia, Liceo Jean Mermoz, referidos a las Ciencias Económicas y Sociales.

E-mail del docente: gfeijoo@unq.edu.ar**Docente: Guido Starosta****Horario:** Miércoles 9:00 a 13:00 hs.**Horario de despacho del docente:** a convenir con el docente.**Actividad Extra áulica:** A definir por el docente. Consultar programa de la materia.**Forma de evaluación:** De acuerdo a lo establecido en el Régimen de Estudios R. (CS) 04/08.

Breve C.V. del docente: Licenciado en Economía (Universidad de Buenos Aires). Maestría en Pensamiento Político y Social (Universidad de Warwick, Reino Unido). Doctorado en Sociología (Universidad de

Warwick, Reino Unido). Investigador adjunto del CONICET. Previamente, se ha desempeñado como docente e investigador en el Departamento de Sociología de la Universidad de Warwick y en el Departamento de Ciencia Política y Relaciones Internacionales de la Universidad de Manchester. Su trabajo de investigación aborda temáticas de la economía política del desarrollo, la teoría del valor y cuestiones metodológicas en la crítica de la economía política.

E-mail del docente: guido.starosta@unq.edu.ar

Asignatura: HISTORIA SOCIAL GENERAL

- CURSOS BÁSICOS ----- AREA HISTORIA-

Contenidos Mínimos: Origen y desarrollo de la sociedad capitalista. Principales hechos que marcaron su conformación. Características principales de los procesos históricos y políticos que confluyeron en la conformación del mundo contemporáneo. El mundo occidental. Las revoluciones sociales y políticas. Los procesos de conformación de lo hegemónico y lo subalterno.

Docente: Damián López

Horario: Curso 1: Lunes y Jueves 08:30 a 10:30 Hs. / Curso 2 Lunes y Jueves 10:30 a 12:30 hs.

Horario de despacho del docente: a convenir con los alumnos.

Actividades extra-áulica obligatorias: Los alumnos deben realizar un informe escrito en el cual analizan una fuente literaria o film de época en vínculo con la bibliografía específica discutida en el curso.

Forma de evaluación: aprobación de dos parciales y elaboración de un trabajo práctico grupal

Horas de estudio recomendadas (extra clase): 10 horas, teniendo en cuenta la clase extra-áulica.

Conocimientos previos para el mejor aprovechamiento del curso: es un curso inicial

Breve CV del docente: Profesor y Doctorando en Historia (UBA/CONICET). Ha trabajado en temas de historia contemporánea e historiografía. Investiga a la derecha política argentina durante el período 1930-1945.

E-mail del docente: damianlopez@gmail.com

Docente: Guillermo Santos

Horario: Lunes y Jueves 10:30 a 12:30 hs.

Horario de despacho del docente: Lunes y Jueves 12:30 a 13:30 hs.

Actividades extra-áulica obligatorias: Resolución de cuestionarios-guía de la bibliografía obligatoria

Forma de evaluación: 1 parcial escrito presencial – 1 parcial domiciliario – 1 trabajo práctico integrador

Horas de estudio recomendadas (extra clase): 4 hs semanales

Breve CV del docente: Guillermo Martín Santos es Doctor en Ciencias Sociales y Humanidades (UNLu), Magister en Ciencias Sociales con mención en Historia Social (UNLu), Licenciado en Sociología (UBA) y Profesor de Historia (ISP “Dr. Joaquín V. González”). Es Investigador del Instituto de Estudios sobre la Ciencia y la

Tecnología (IESCT) de la Universidad Nacional de Quilmes. Dirige la Licenciatura en Ciencias Sociales y Humanidades (modalidad virtual) de la UNQ y se desempeña como profesor adjunto ordinario en el Departamento de Ciencias Sociales de la UNQ. Es profesor de Estudios Sociales de la Tecnología del IES2 y de Historia Social de la Ciencia y la Tecnología en la Maestría de Ciencia, Tecnología y Sociedad (UNQ). Ha publicado estudios de historia social y sociología de la tecnología en diversas revistas nacionales e internacionales y es coautor de varios libros sobre tecnología e innovación. Es desarrollador de contenidos lúdicos y gráficos en el campo de la Historia Social para diversas instituciones públicas y privadas de la Argentina.

E-mail del docente: guillermo.santos@unq.edu.ar

Docente: Juan Manuel Cerdá

Horario: Lunes y Jueves 14:00 a 16:00 hs.

Horario de Despacho del docente: a convenir con los estudiantes

Actividades Extra-áulicas Obligatorias: realización de TPs y guías de lectura.

Forma de evaluación: los alumnos tendrán 2 exámenes parciales. La aprobación de la materia se ajustará a la Res. (CS) 201/18

Horas de estudio recomendadas (extra clase): 4 horas semanales

Breve CV del docente: Profesor de Historia de la Universidad Nacional de La Plata

(UNLP), Magister en Historia Europea y Latinoamericana de la Universidad Torcuato Di Tella (UTDT), Especialista en Estadística aplicadas a las Cs. Sociales de Facultad Latinoamericana de Ciencias Sociales (FLACSO-Argentina) y Doctor en Ciencias Sociales y Humanidades de la Universidad Nacional de Quilmes (UNQ). Actualmente se desempeña como investigador Adjunto del CONICET y del Centro de Estudios de la Argentina Rural de la Universidad Nacional de Quilmes (CEAR-UNQ).

E-mail del docente: jmcerda@unq.edu.ar

Docente: Graciela Mateo

Horario: Lunes y Jueves 16:00 a 18:00 hrs

Horario de despacho del docente: lunes: 15:00 a 16:00 hs; jueves de 18:00 a 19:00hs.

Actividad extra-áulicas obligatorias: Tests de lecturas sobre la base de guías suministradas por el docente. Trabajos prácticos en torno a las películas vistas durante el curso. La primera actividad tiene como objetivo orientar a los alumnos en las lecturas obligatorias, de manera tal que logren comprender y relacionar las principales problemáticas abordadas por los diferentes autores, advirtiendo la heterogeneidad de enfoques e interpretaciones que existe sobre un mismo tema. La elaboración de los TP para los que deberán analizar algunos films y obras literarias pretende que los alumnos alcancen una mayor problematización de los procesos históricos estudiados y un contacto con selectas expresiones de la cinematografía y la literatura. Ambas actividades serán obligatorias

y su calificación se promediará con las notas de los exámenes parciales.

Breve CV del docente: Es Profesora y Licenciada en Historia por la Universidad Nacional de La Plata y Magíster en Metodología de la Investigación Científica por la Universidad Nacional de Lanús. Profesora Adjunta Ordinaria del Departamento de Ciencias Sociales de la Universidad Nacional de Quilmes. Investigadora del Centro de Estudios de la Argentina Rural (CEAR) de la misma Universidad. Ha publicado *Cooperativas agrarias y peronismo. Acuerdos y discrepancias. La Asociación de Cooperativas Argentinas*, Buenos Aires, Editorial CICCUS, 2012. Ha compilado cinco libros sobre la problemática agraria y es autora de más de treinta trabajos, entre capítulos de libros y artículos publicados en revistas nacionales y extranjeras de la especialidad. Su actual línea de investigación es la economía social y el cooperativismo agrario en vinculación con el desarrollo local.

Forma de evaluación: de acuerdo al régimen de estudios Res (CS) N° 201/18

E-mail del docente: gmateo@unq.edu.ar

Docente: María José Váldez

Horario: Lunes 18:00 a 22:00 hrs

Docente: Martín Stawski

Horario: Curso 1: Martes y Viernes de 16.00 a 18.00 Hs./ Curso 2: martes y viernes de 18.00 a 20.00 Hs./

Horario de despacho del docente:

Actividad extra-áulicas obligatorias: Trabajo práctico. Se prevé la realización de un trabajo práctico escrito con defensa oral que analice críticamente una fuente primaria o un documento literario o fílmico en relación con la bibliografía dictada en la cursada. Dicha actividad podrá ser realizada en grupos de tres personas –como máximo– y su nota será promediada con los dos exámenes parciales.

Evaluación: Asistencia no inferior al 75%.

- Promoción: siete puntos o más entre los dos parciales y el trabajo práctico, con nota mínima de seis en las evaluaciones
- Coloquio integrador: aquellos casos donde el promedio final sea entre cuatro y siete
- En caso de no aprobar la evaluación integradora tienen la posibilidad de rendir un nuevo examen, en el cuatrimestre inmediato posterior al desarrollo del curso.
- En caso de aplazo o ausencia justificada en uno de los exámenes parciales se podrá rendir el recuperatorio.

Docente: Yamila Balbuena

Horario: Curso 1: Martes y viernes 20:00 a 22:00 hrs. /// Curso 2: Jueves 18:00 a 22:00 hs.

Despacho: a convenir con los estudiantes

Actividad extra-áulicas obligatorias:

Breve CV del docente: Yamila Balbuena es Profesora de Historia (FaHCE-UNLP), archivista y diplomada en Estudios Interdisciplinarios de Género (UCES). Se especializa en tema de Historia de las mujeres y Teoría Feminista. Es docente universitaria e investigadora en el área de historiografía y género en la Facultad de Humanidades y Ciencias de la Educación de La Plata y en la Universidad Nacional de Quilmes.

Metodología de trabajo: La metodología de trabajo del curso es teórico - práctico. Se combinan clases expositivas del docente con el trabajo en clase y la participación de los alumnos en base a la lectura y la puesta en común de la bibliografía obligatoria. Algunos temas se complementan con la proyección de películas y documentales analizados y debatidos en clase.

Breve cv del docente: Martín Stawski es Doctor en Ciencias Sociales (UBA-FSOC), Magíster en Ciencias Sociales (UNGS-IDES) y Licenciado en Historia (UNTREF). Profesor de Historia Económica y Social Argentina de las Universidades Nacionales de Buenos Aires y Tres de Febrero y de Historia Social General de la Universidad Nacional de Quilmes. Integrante del Grupo de Estudio sobre Saberes de Estado y Elites Estatales con sede en el IDES e investigador de AESIAL -Área de Estudios Sobre la Industria Argentina y Latinoamericana de la FCE-UBA. Autor de "Asistencia Social y Buenos Negocios: Política de la Fundación Eva Perón", Imago Mundi, 2009.

E-mail del docente:
martinstawski@hotmail.com

Ha publicado artículos en revistas nacionales y extranjeras, en publicaciones colectivas y en materiales de divulgación. Participa activamente de congresos y jornadas relacionados con sus temas de investigación. Actualmente trabaja en capacitación docente a nivel terciario y en otros ámbitos de intercambio no formales, como la extensión universitaria.

Forma de evaluación: de acuerdo al régimen de estudios Res (CS) N° 201/18.

E-mail del docente:
yamilabalbuena2003@gmail.com

ASIGNATURA: INSTITUCIONES DEL DERECHO**Curso Electivo-----Área Derecho**

Contenidos mínimos: Suministrar a los estudiantes los elementos metodológicos e informativos que les permitan abordar el conocimiento de las normas constitucionales y su relación con las instituciones y el orden político. Los contenidos serán: El derecho constitucional. El poder constituyente y el análisis de las distintas reformas constitucionales. Las funciones del poder del Estado, Poder ejecutivo, Poder Legislativo y Poder Judicial. Los Derechos políticos en el ordenamiento jurídico nacional e internacional.

Docente: Federico Werkmann**Horario:** Lunes y Jueves de 16:00 a 18:00 hs**Horario de despacho del docente:** a convenir con el docente**Horas de estudio recomendadas (extra clase):** 5 horas semanales**Actividad Extra áulica:** A definir por el docente. Consultar programa de la materia.**Forma de evaluación:** De acuerdo a lo establecido en el Régimen de Estudios R. (CS) 201/18**Conocimientos previos para el mejor aprovechamiento del curso:** Historia Social General, Historia Argentina.

Breve C.V. del docente: Abogado egresado de la Universidad del Salvador. Actualmente se encuentra cursando el Ciclo Pedagógico del Profesorado de Educación Superior en la Universidad del Salvador. Actual Director de Sumarios de la Subsecretaría Legal y Técnica de la Universidad Nacional de Quilmes. Abogado asociado en el Estudio Jurídico Pereyra Cernadas & Werkmann Abogados. A partir del mes de abril de 2013 estará realizando el Posgrado "Programa de Actualización en Asesoría Jurídica de Universidades" en la Facultad de Derecho de la Universidad de Buenos Aires.

E-mail del docente: fawerkmann@unq.edu.ar52**ASIGNATURA: INTRODUCCIÓN A LA CIENCIA POLÍTICA****-NUCLEO DE CURSOS ORIENTADOS LIC.Y PROFESORADO DE CIENCIAS SOCIALES -----Electivo para las demás carreras.****AREA CIENCIA POLÍTICA**

Contenidos Mínimos: La política. Poder, autoridad y dominación; poder político. La "unidad política": Sistema político, régimen político, gobierno y Estado. Los grupos políticos: grupos de presión, partidos políticos. Nuevos Movimientos Sociales. Los procesos políticos. Modernización. Democracia y democratización. Tipos de Estado y formas de gobierno. Las perspectivas interdisciplinarias en la Ciencia Política.

Docente: Pablo Bulcourn**Horario.** Lunes y Jueves 8.30 a 10.30 hs**Horario de despacho del docente:** a convenir con los alumnos.**Actividad extra áulica:** Los estudiantes deberán realizar visitas de relevamiento bibliográfico en la Biblioteca de la Universidad. Se recomendarán visitas optativas a museos y diferentes instituciones académicas y culturales.**Forma de evaluación:** Los estudiantes deberán rendir dos parciales presenciales individuales obligatorios. Aquellos que no han rendido los exámenes u obtuviesen una calificación inferior a 4 (cuatro) puntos podrán rendir un examen recuperatorio de una sola de las instancias mencionadas. Los alumnos que no obtuvieran

una nota de 7 (siete) puntos en cada uno de los exámenes parciales deberán rendir un examen integrador.

Breve cv del docente: Politólogo. Profesor e investigador de la Universidad Nacional de Quilmes (UNQ) y de la Universidad de Buenos Aires (UBA). Se ha especializado en historia y desarrollo de la ciencia política en la Argentina y en América Latina. Ha escrito varios libros, artículos y capítulos de libros sobre su especialidad y sobre enseñanza de la ciencia política. Actualmente se desempeña como Secretario General de la Asociación Argentina de Análisis Político (SAAP).

Correo electrónico:pablo_bulcourn@yahoo.com.ar

ASIGNATURA: INTRODUCCIÓN A LA ECONOMÍA**CURSO ELECTIVO----- AREA ECONOMIA**

Contenidos mínimos: Instrumentos básicos y conceptos fundamentales de la ciencia económica para analizar e interpretar información económica. Los temas centrales giran en torno de la medición de la actividad económica, agregados macroeconómicos, principales indicadores y abordaje introductorio de los principales problemas de la política macroeconómica: desempleo, distribución del ingreso y pobreza, inflación, fluctuaciones, crecimiento, desarrollo, funciones del sector público y sector externo.

Docente: Carlos Alasino

Horario: Lunes y Jueves de 8.30 a 10.30 hs

Horario de despacho del docente: Lunes y Jueves en horario a convenir con los alumnos.

Actividad extra áulica: Trabajos Prácticos

Forma de evaluación: Asistencia a Clase, parciales escritos y aprobación de trabajos prácticos.

Horas de estudio recomendadas (extra clase): cinco semanales.

Breve C.V. del docente: Es Lic. En Economía (U N de Cba) y Master en Economía (U de San Pablo, Brasil). Ha sido Profesor Adjunto por Concurso de antecedentes y oposición de la

UNCba, Docente de la UCA de Córdoba y de la Universidad Nacional de La Pampa, becario de CLACSO Y BID y consultor e investigador de la Facultad de Ciencias Económicas de la UNCba, Conicor, OEA, Fundación Banco de Córdoba, CFI y diversos Organismos del Estado Nacional y Provinciales. Ha publicado artículos especializados en libros, revistas y diarios sobre economía laboral, finanzas públicas, economías regionales, economía industrial, precios y crecimiento económico.

E-mail del docente: carlosalasino@yahoo.com.ar

53**Docente: Farías Silvia Patricia**

Horario: lunes y jueves 10:30 a 12:30 hs.

Horario de despacho del docente: A convenir con los estudiantes.

Actividad extra áulica: A definir por el docente. Consultar programa de la materia.

Forma de evaluación: De acuerdo a lo establecido en el Régimen de Estudios R. (CS) 04/08.

Breve C.V. del docente: Licenciada en Comercio Internacional de la UNQ; culminó sus estudios de posgrado en la Maestría en Gobierno Local de la Universidad Nacional de Quilmes. Desde el 2013 se ha desempeñado como investigadora del Departamento de economía y Administración en temáticas vinculadas con el desarrollo económico local.

E-mail del docente: silvia.farias@unq.edu.ar

Docente: Florencia Pizzarulli

Horario: Lunes y Jueves de 16:00 a 18:00 hs

Horario de despacho del docente: a convenir con el docente

Actividad Extra áulica: A definir por el docente. Consultar programa de la materia.

Forma de evaluación: De acuerdo a lo establecido en el Régimen de Estudios R. (CS) 201/18.

Breve CV del docente: Lic. en Comercio Internacional (UNQ), con orientación en

economía internacional. Realizando estudios de Posgrado en la Maestría en Ciencia, Tecnología y Sociedad CTS de la UNQ. Ha sido becaria de docencia e investigación del Departamento de Economía y Administración. Ha participado en proyectos de I+D de la Secretaría de Investigaciones UNQ.

E-mail del docente: florenciapizzarulli@hotmail.com

Docente: Silvia Patricia Farías**Horario:** Lunes y Jueves de 18:00 a 20:00 hs**Horario de despacho del docente:** A convenir con los estudiantes.**Actividad extra áulica:** A definir por el docente. Consultar programa de la materia.**Forma de evaluación:** De acuerdo a lo establecido en el Régimen de Estudios R. (CS) 201/18**Horas de estudio recomendadas (extra clase):****Breve C.V. del docente:** Licenciada en Comercio Internacional de la UNQ; culminó sus estudios de posgrado en la Maestría en Gobierno Local de la Universidad Nacional de Quilmes. Desde el 2013 se ha desempeñado como investigadora del Departamento de economía y Administración en temáticas vinculadas con el desarrollo económico local.**E-mail del docente:** silvia.farias@unq.edu.ar**Docente: Romina Amaya Guerrero****Horario:** Lunes y Jueves de 20:00 a 22:00 Hs.**Horario de despacho del docente:** a convenir con los estudiantes**Actividad Extra áulica:** A definir por el docente. Consultar programa de la materia.**Forma de evaluación:** De acuerdo a lo establecido en el Régimen de Estudios R. (CS) 04/08.**Breve C.V. del docente:** Lic. en Comercio Internacional (UNQ). Maestranda en Ciencias Sociales y Humanidades con Orientación en Economía (UNQ). Ha sido auxiliar docente en los cursos de Teorías del Comercio Internacional y de Macroeconomía de la Carrera de Comercio Internacional, UNQ.**E-mail del docente:** rguerrero@unq.edu.ar**Docente: Enrique Hurtado****Horario:** Martes y Viernes 8:30 a 10:30 hs**Horario de despacho del docente:** A convenir con los estudiantes.**Actividad Extra áulica:** A definir por el docente. Consultar programa de la materia.**Forma de evaluación:** De acuerdo a lo establecido en el Régimen de Estudios R. (CS) 04/08.**Breve C.V. del docente:** Licenciado en Economía de la Universidad de Buenos Aires con Maestría en Economía y Desarrollo Industrial de la Universidad Nacional de General Sarmiento (Buenos Aires). Fue Subsecretario de Planeamiento Estratégico Industrial en el

Ministerio de Industria, coordinando el Plan Estratégico Industrial 2020. Estuvo a cargo del Centro de Estudios para la Producción (CEP) y asesor del Ministro en el Ministerio de Industria de la Nación y el Ministerio de Producción de la Provincia de Buenos Aires. Se desempeñó como economista en la Agencia Nacional de Desarrollo de Inversiones y fue consultor PNUD para el Plan Nacional de Competitividad del Ministerio de Economía y en consultoras económicas privadas. Fue docente en la Universidad de Buenos Aires y en la Universidad Nacional de Quilmes, y colaborador en la ONG "Avanzar por el Desarrollo Humano".

e-mail del docente: eahurtado@yahoo.com.ar**Docente: Gustavo Salmún Feijoo****Horario:** Martes y Viernes de 10.30 a 12.30 Hs.**Horario de despacho del docente:** a convenir con los alumnos.**Actividad Extra áulica:** A definir por el docente. Consultar programa de la materia.**Forma de evaluación:** De acuerdo a lo establecido en el Régimen de Estudios R. (CS) 04/08.**Breve C.V. del docente:** Licenciado en Ciencias Económicas de la Universidad de París 1; Magíster en Estudios de las Sociedades

Latinoamericanas y Economía de la Universidad de París 3, Sorbonne Nouvelle y Doctorante en esa misma Universidad. Ha participado en diferentes proyectos de Investigación como Aldea XXI, Ubacit: es docente en la UBA, UNQ, y UNTREF; ha dictado cursos de posgrado en esta última universidad sobre Integración Regional; Ha dictado cursos en la Embajada de Francia, Liceo Jean Mermoz, referidos a las Ciencias Económicas y Sociales.

E-mail del docente: gfeijoo@unq.edu.ar

Docente: Patricia Gutti**Horario:** Lunes y Jueves de 14:00 a 16:00 hs**Horario de despacho del docente:** a convenir con los alumnos.**Actividad Extra áulica:** A definir por el docente. Consultar programa de la materia.**Forma de evaluación:** De acuerdo a lo establecido en el Régimen de Estudios R. (CS) 04/08.**Breve C.V. del docente:** Doctora en Economía y Gestión de la Innovación por la Universidad Autónoma de Madrid (UAM). Directora de la

Licenciatura en Economía del Desarrollo de la UNQ. Docente investigadora de la UNQ. Profesora de grado en la modalidad presencial y virtual en la UNQ y de posgrado en la UNQ y la UBA. Sus temas de especialización están vinculados a la economía de la innovación, ha publicado y presentado diversos trabajos en revistas, libros y congresos nacionales e internacionales.

E-mail del docente: patricia.gutti@unq.edu.ar**Docente: Mariana Cuello****Horario:** martes y viernes 18:00 a 20:00 hs.**Horario de despacho del docente:** a convenir con los alumnos.**Actividad Extra áulica:** A definir por el docente. Consultar programa de la materia.**Forma de evaluación:** De acuerdo a lo establecido en el Régimen de Estudios R. (CS) 04/08.**Breve C.V. del docente:** Posdoctorado en Ciencias Sociales (Centro de Estudios Avanzados, Universidad Nacional de Córdoba). Doctora en Ciencias Sociales y Licenciada en Comercio Internacional (Universidad Nacional

de Quilmes). Posee experiencia docente en las materias Introducción a la Economía del Desarrollo, Estructura Económica Mundial y Argentina del Departamento de Economía y Administración (UNQ), y es docente de Introducción a la Economía de la Universidad Virtual de Quilmes (UNQ). Investigadora del proyecto de I+D “La competitividad en Argentina. Caracterización de los factores de competitividad”, autora de publicaciones en libros, revistas científicas y ponencias presentadas en congresos de su especialidad.

E-mail del docente: mariana.cuello@unq.edu.ar**Docente: Alejandra Di Franco****Horario:** Martes clase virtual y Viernes de 20:00 a 22:00 hs**Horario de despacho del docente:** A convenir con los estudiantes.**Actividad Extra áulica:** A definir por el docente. Consultar programa de la materia.**Forma de evaluación:** De acuerdo a lo establecido en el Régimen de Estudios R. (CS) 04/08.

Breve C.V. del docente: Licenciada en Comercio Internacional de la UNQ, cuenta con experiencia en docencia e Investigación desde el 2003. Culminó sus estudios de posgrado en la “Maestría en Generación y Análisis de Información Estadística” (MGAIE) UNTREF-INDEC. Actualmente se desempeña como analista de la Subsecretaría de Evaluación Institucional del MINCYT-Ministerio de Ciencia, Tecnología e Innovación Productiva.

E-mail del docente: ale.difranco@gmail.com**Docente: Juana Yanicoswki****Horario:** Miércoles 8:30 a 12:30 hs**E-mail del docente:** jyanikowski@unq.edu.ar

Nombre del docente: Pablo Manzanelli

Horario: miércoles y sábados 10:30 a 12:30 Hs

Horario de despacho del docente: A convenir con los estudiantes.

Actividad Extra áulica: A definir por el docente. Consultar programa de la materia.

Forma de evaluación: Dos parciales siguiendo los criterios establecidos en el Régimen de Estudios

Breve C.V. del docente: Licenciado en Sociología (UBA), Magíster en Economía Política con mención en

Economía Argentina (FLACSO) y Doctor en Ciencias Sociales (UBA). Es becario postdoctoral del CONICET.

Es especialista en temáticas relacionadas con "concentración económica y sus influencias sobre la

macroeconomía argentina". Posee

publicaciones sobre la temática en libros y revistas científicas

relacionados con "inversión, endeudamiento externo, fuga de capitales y crisis económica".

E-mail del docente:

pdmanzanelli@gmail.com

ASIGNATURA: INTRODUCCIÓN A LA INVESTIGACIÓN SOCIAL

NUCLEO DE CURSOS ORIENTADOS LIC y PROFESORADO DE CIENCIAS SOCIALES ---ELECTIVA PARA LAS

DEMÁS CARRERAS----- AREA SOCIOLOGÍA

Contenidos Mínimos: Etapas del proceso de investigación. Definición del problema. Marco teórico y estado de la cuestión. Objetivos. Formulación y contrastación de hipótesis. El diseño de la investigación. Metodologías cualitativas y cuantitativas, sus presupuestos epistemológicos. Matriz de datos. Niveles de medición de las variables. Operacionalización de los conceptos. Confiabilidad y validez. Nociones básicas de muestreo probabilístico y teórico. Estudio de casos. Presentación de técnicas de producción y análisis de datos cualitativos y cuantitativos. Triangulación metodológica.

Docente: Cecilia Touris

Horario: lunes y jueves 10:30 a 12:30 hs

Horario de despacho del docente: lunes 9.30 a 10.30 hs

Forma de evaluación: de acuerdo a lo normado en el régimen de estudios Res. (CS) N° 201/18

Conocimientos previos para el mejor aprovechamiento del curso: Introducción al Pensamiento Social - Teoría Sociológica Clásica - y de acuerdo a carrera a seguir Epistemología de las Ciencias Sociales

Breve C.V. del docente: María Cecilia Touris es Magíster en Ciencias Sociales y Salud de FLACSO-CEDES, Licenciada en Psicología de la Universidad de Buenos Aires (UBA) y doctoranda en Ciencias Sociales y Humanidades de la Universidad Nacional de Quilmes (UNQ). Ha llevado adelante investigaciones para organismos nacionales e internacionales. Tiene

numerosas publicaciones en revistas y libros. Actualmente participa en proyectos de investigación con sede en el Instituto de Investigaciones Gino Germani, Facultad de Ciencias Sociales, UBA y proyectos de investigación con sede en la Universidad Nacional de Quilmes. Es docente grado de la Universidad de Buenos Aires y de la Universidad Nacional de Quilmes. Es docente del Postítulo en Conducción de Instituciones Educativas del Instituto de Formación Docente "Joaquín V. González" CABA. Cursos de Posgrado Universidad Nacional de Córdoba. Ha dirigido y dirige tesis y becarios de investigación en ISALUD, UNQ, UBA, UNR. Directora Licenciatura en Educación Modalidad a distancia UNQ.

Mail de contacto del

docente: ceciliatouris@gmail.com

Docente: Victoria Vidal**Horario:** Martes y Viernes 16:00 a 18:00 hs**Horario de despacho del docente:** a convenir con los estudiantes**Actividades extra-áulicas obligatorias:** Búsquedas de material en bibliotecas y revistas especializadas**Forma de evaluación:** Parcial, Trabajo práctico grupal y coloquio integrador De acuerdo a lo establecido en el Régimen de Estudios R. (CS) 201/18**Horas de estudio recomendadas (extra clase):** por lo menos otras cuatro horas más.**Breve C.V. de la docente:** Licenciada en Psicología UBA. . Profesora de enseñanza Media y Superior UBA. Magister en Psicología Social Comunitaria. Maestra de Artes Visuales EMBA. Dicta clases en la UBA desde 1997. Dicta clases en UNQ desde 2005. Dicta clases en nivel primario secundario y terciario en la DGC y E. Participa de distintos proyectos de investigación.**Correo del docente:** victoria.vidal@unq.edu.ar**Docente: Sergio Remesar****Horario:** Jueves 18:00 a 22:00hs**Horario de despacho del docente:****Forma de evaluación:** a) Un examen parcial. La calificación de dicho examen, expresada numéricamente en una escala de 1 a 10, será promediada al final de la cursada. Se requiere un mínimo de 4 puntos en cada una de las evaluaciones a efectos de obtener la condición de estudiante regular. b) En el caso del Trabajo práctico grupal (Diseño de investigación), el mismo se dará por aprobado con un mínimo de 4 puntos en la medida en que su presentación reúna los requisitos formales que se especifican en la bibliografía obligatoria respectiva (Introducción, Marco teórico, Método, etc.). c) Un examen coloquio que consistirá en la presentación y defensa del diseño de investigación. El mismo se realizará grupalmente siendo la evaluación individual.**Horas de estudio recomendadas (extra clase):** 2 a 4 hs semanales**Conocimientos previos para el mejor aprovechamiento del curso:** Introducción al Pensamiento Social - Teoría Social - Epistemología de las Ciencias Sociales**Actividades Extra áulicas Obligatorias:** Los alumnos realizarán trabajos prácticos individuales y en pequeños grupos.**Breve C.V. del docente:** Licenciado en Psicología, Especialista en Metodología de la Investigación Científica

(UNLa) 2007, Maestrando en proceso de elaboración de tesis en Metodología de la

Investigación Científica (UNLa) 2007, Doctorando en Ciencias de la Salud (Barceló), Doctorando en Filosofía (UNLa). Investigador docente universitario en grado en cátedras vinculadas a la Metodología de la Investigación Científica, Epistemología y Tesis en UBA (Universidad Nacional de Buenos Aires), UNLa (Universidad Nacional de Lanús), UNQ (Universidad Nacional de Quilmes), UAI (Universidad Abierta Interamericana), y posgrado Universidad Maimónides (Maestría en Gestión Integral de Servicios de Enfermería), UNA (Esp. y Maestría en Danza Movimiento Terapia), Barceló (Doctorado en Ciencias de la Salud), UNLa (Esp. En Investigación Educativa, Esp. En Evaluación de Políticas Públicas y Doctorado en Salud Mental Comunitaria). Ha realizado diversos cursos de formación y posgrado. Participó en presentaciones a congresos tanto nacionales como internacionales. Es parte de equipos de investigación en universidades nacionales (UBA, UNLa, UNQ) y director y codirector de proyectos de investigación (SACyT, UNLa y UNQ). Becario de investigación SACyT 2009 y 2013. Categoría IV en el programa de incentivos a docentes de universidades nacionales. Miembro titular del Comité de Ética e Investigación y del Comité de Bioética del Hospital Muñiz. Ha realizado diversas publicaciones en capítulos de libros y revistas científicas.

E- mail del docente:
sergioremesar@yahoo.com.ar

ASIGNATURA: INTRODUCCIÓN A LA SOCIOLOGÍA POLÍTICA

CURSOS ELECTIVOS -----AREA SOCIOLOGIA

Contenidos mínimos: Presentación de una serie de tópicos de la sociología política: dominación, legitimidad, hegemonía y poder. Introducción al estudio de los procesos de coacción, socialización política, interpelación ideológica, construcción de identidades políticas, lucha de clases y dispositivos de normalización. Aplicación de estos conceptos para la comprensión de la realidad socio-política argentina actual.

Docente: Javier Balsa

Horario: Lunes y Jueves de 18:00 a 20:00 Hs

Horario de despacho del docente: a
consensuar con los estudiantes

Actividades Extra-aúlicas Obligatorias:

Elaboración de dos informes a partir de la realización y análisis de una encuesta política y de entrevistas en profundidad.

Forma de evaluación: Se evaluará la participación en clase, la realización de trabajos prácticos y dos exámenes parciales. La nota de aprobación será de seis en cada una de estas cuatro instancias y se necesitará un promedio mínimo de siete para la promoción. Si no se alcanzaran estos niveles de aprobación por promoción, pero las calificaciones superaran los cuatro puntos, los alumnos podrán presentarse a un primer examen integrador al finalizar el curso, que se aprobará con una calificación de

cuatro puntos. Previéndose, para aquéllos que no lo aprobarán, un examen integrador final durante el siguiente cuatrimestre.

Horas de estudio recomendadas (extra clase): 5 horas semanales

Conocimientos previos para el mejor aprovechamiento del curso: Introducción al Pensamiento Social

Breve C.V. del docente: Magister en Ciencias Sociales y Doctor en Historia. Investigador Independiente del CONICET. Especializado en metodología de la investigación social. Autor de dos libros y numerosos artículos sobre cuestiones de historia y sociología rural y sociología política. Actualmente trabaja sobre cuestiones de sociología de la dominación y la hegemonía.

E-mail del docente: jjbalsa@unq.edu.ar

ASIGNATURA: INTRODUCCIÓN A LA TEORÍA URBANA
NUCLEO DE CURSOS ELECTIVA ----- AREA SOCIOLOGÍA

Contenidos Mínimos: El pensamiento hegemónico sobre la cuestión urbana. El Neo Liberalismo realmente existente en las ciudades latinoamericanas. El urbanismo de mercado latinoamericano y sus modelos paradigmáticos: la ciudad global, la ciudad inteligente, la ciudad competitiva. “El derecho a la ciudad” y los pensadores latinoamericanos. El pensamiento alternativo para la producción del hábitat. Territorios en disputa y sujetos emergentes. La dimensión política de la problemática urbana: ciudad y ciudadanía.

Docente: Ester Schiavo

Horario: martes y viernes de 18:00 a 20:00 hs

Horario de despacho del docente: martes y viernes de 17:00 a 18:00 hs., of. 107 Dpto. De Cs. Ss.

Forma de evaluación: 75% de asistencia

Aprobar dos parciales

Aprobar la actividad extraaulica que consistirá en un trabajo práctico grupal.

En caso de desaprobado alguna de las evaluaciones señaladas, los alumnos tendrán la oportunidad de una instancia de recuperación.

La nota final resultará de promediar las notas parciales obtenidas;

rendir una evaluación final individual, integradora tipo coloquio oral, en el caso de no obtener un promedio igual o superior a 7 -siete-

Horas de estudio recomendadas (extra clase): 2 semanales

Conocimientos previos para el mejor aprovechamiento del curso: Los cursos básicos obligatorios del ciclo de las Diplomaturas.

Breve C.V. del docente: Arquitecta, universidad de Buenos Aires. Doctora en Urbanismo, Universidad de la Sorbonne Nouvelle-Paris III. Profesora titular ordinaria, UNQ. Investigadora categoría I, SPU. Dirige un equipo de investigación, integrado por un grupo de investigadores que trabaja sobre ciencia, tecnología, sociedad y territorio. Posee numerosas publicaciones y participa en redes de cooperación nacionales e internacionales sobre el tema.

E-mail: eschiavo@unq.edu.ar

ASIGNATURA: INTRODUCCIÓN A LAS TEORÍAS DE GÉNERO, ESTUDIOS FEMINISTAS Y SEXUALIDADES DISIDENTES

NUCLEO DE CURSOS ELECTIVA ----- AREA HISTORIA

Contenidos mínimos: Orígenes y persistencia de la desigualdad basada en la atribución sexo genérica. Patriarcado. Sistema sexo-género. Heterosexualidad obligatoria. Interseccionalidades clase, mujer, trabajo, etnia, territorio. Cuerpo sexuado como expresión de diferencia. Producción socio-histórica de subjetividades. Dimensión política de la diferencia y campo de la Salud y Salud Mental. Feminismos. Feminismo y marxismo. Las políticas de la identidad. Teorías Queer. Feminismos populares.

Docente: Sandra Borakievich.

Horario: Martes y viernes de 10.30 a 12.30hs.

Horario de despacho de la docente: Martes y viernes, de 12.30 a 13.30hs.

Actividades extra-aulicas obligatorias:

Búsqueda de materiales bibliográficos, periodísticos, audiovisuales y artísticos relacionados con las problemáticas que se trabajan en el Programa; relevamiento de documentación y leyes relacionadas con el acceso a derechos de las mujeres y las sexualidades disidentes.

Forma de evaluación:

- *Un examen parcial domiciliario individual.* Lxs estudiantes deberán responder 2 (dos) preguntas y obtener un puntaje mínimo de aprobación en cada una.

- *Un Trabajo Práctico grupal escrito.* En el mismo, se abordará un tema o problema del Programa que no haya sido evaluado en el examen parcial domiciliario individual. Habrá espacio de consulta y asesoría para la confección del trabajo. El mismo constará de una presentación de la problemática elegida, un desarrollo (involucra un recorrido de articulación bibliográfica pertinente y apertura de nuevos interrogantes) y conclusiones. *Criterios de evaluación:* se ponderará la claridad en la presentación del problema, la pertinencia de la Bibliografía escogida para su abordaje, la riqueza de las articulaciones conceptuales, la formulación de las nuevas preguntas y la coherencia argumental del escrito.

- *Presentación oral del trabajo escrito grupal:* Se evaluará la preparación de la exposición oral por parte de quienes integren cada grupo y el

desempeño de cada unx en la presentación (claridad expositiva, conocimiento del conjunto de la temática elegida, capacidad de articulación conceptual). La nota de cada integrante del grupo resultará del promedio entre ambas. **Horas de estudio recomendadas (extra clase):** de 2 a 4hs semanales.

Breve CV de la docente: Lic. en Psicología (U.B.A.). Profesora Adjunta Ordinaria, Area de Psicología, Dto. de Ciencias Sociales, UNQ. Doctoranda UNQ.

Directora del Proyecto I+D UNQ "Políticas del cuidado y Salud Mental: Experiencias y demandas de colectivos trans-travesti en Argentina". Directora del Proyecto de Extensión UNQ "Grupalidades disidentes". Integrante del Consejo Asesor Consultivo y del Equipo Técnico del Programa de Acción Institucional para la Prevención de la Violencia de Género, dependiente del Rectorado de la Universidad Nacional de Quilmes. Docente a cargo de los Cursos "Aspectos psicosociales de la violencia de género" y "Estrategias colectivas frente a la violencia contra las mujeres", Diploma de Extensión Universitaria "Prevención y Abordaje de la Violencia contra las Mujeres", U.N.Q.

Coordinadora del Taller "Sexualidad, erotismo y amor: Cuerpos y biopolítica". Programa para Adultos Mayores de la UNQ (PUNQAM).

Correo electrónico de la docente sandra_bora@yahoo.com.ar

ASIGNATURA: INTRODUCCIÓN AL PENSAMIENTO SOCIAL**- Núcleo de cursos Básicos. Área Sociología-**

Contenidos mínimos: La génesis de la sociedad moderna. Individuo y Estado. Propiedad, mercado y razón. Estado de naturaleza y sociedad civil. El contrato. La sociedad como construcción. Las dos revoluciones. La sociedad industrial y la sociedad de clases. El punto de vista conservador. El socialismo antes de Marx. Marx y la tradición marxista. Fundamentos socioeconómicos de la división de clases. Estructura de clases y conflictos políticos. Clases y máquina estatal. Alexis de Tocqueville: movilidad e igualdad social. Igualdad social y desigualdad económica. Democracia y liberalismo político. Emile Durkheim: lazo social y lazo moral. División del trabajo e individualismo. Tipos de solidaridad: mecánica y orgánica. Progreso y división del trabajo. El capitalismo según Max Weber. Religión y economía. Racionalidad y burocracia. Los tipos de dominación y el Estado Moderno.

Docente: Sonia Puricelli

Horario: Curso 1 Lunes y Jueves 8:30 a 10:30 hs // **Curso 2** lunes y jueves 10:30 a 12:30 hs // **Curso 3** martes y viernes 8:30 a 10:30 hs.

Horario de despacho del docente: a convenir con los estudiantes.

Forma de evaluación: Un parcial y una ponencia, ajustada al régimen de estudios Res (CS) N° 201/18.

Horas de estudio recomendadas (extra clase): 5 horas semanales

Breve C.V. del docente: Licenciatura en Lenguas Modernas, Londres - Maestría en Ciencia Política, México - Doctorado en Estudios Latinoamericanos, México - 13 años docente en la Universidad Autónoma de Zacatecas, México

E-mail del docente:

soniapuricelli@gmail.com

Docente: A designar**Horario:** Lunes y**Docente: Marcelo Altomare****Horario:** Lunes y Jueves de 18.00 a 20.00 Hs**Actividades extra-áulicas obligatorias**

Las actividades extra-áulicas obligatorias del curso consisten en la realización de trabajos escritos dirigidos a emprender 1.- una interpretación del significado de los conceptos fundamentales de los autores tratados y 2.- una explicación de sus argumentos fundamentales de la bibliografía seleccionada.

Forma de Evaluación:

Las condiciones de aprobación de la asignatura suponen el cumplimiento, por un lado, de un requisito de asistencia a clases no inferior al setenta y cinco por ciento del total de las mismas y, por otro, de un requisito de aprobación de dos instancias de evaluación parcial. Si el alumno aprueba los dos exámenes parciales obteniendo una calificación promedio no menor a siete (7) puntos y una calificación no menor a seis (6) puntos en cada uno de ellos, logra la condición de *aprobación de la asignatura*. Si el alumno aprueba los dos exámenes parciales no obteniendo una

calificación promedio no menor a siete (7) puntos y una calificación no menor a seis (6) puntos en cada uno de ellos, deberá obtener una calificación no menor a cuatro (4) puntos en un examen integrador para lograr la condición de *aprobación de la cursada*. Si no aprueba este examen integrador, el alumno dispone de una nueva y última instancia de evaluación para realizar el examen integrador en un lapso de tiempo no superior a la fecha de cierre de las actas del cuatrimestre inmediatamente posterior a la cursada de la asignatura. En el caso de la desaprobación de uno de los exámenes parciales, el alumno dispondrá de una única instancia de evaluación *recuperatoria*, cuya aprobación lo habilitará a realizar el examen integrador; su desaprobación, en cambio, lo dejará en condición de *desaprobado*. Res (CS) N° 201/18

Breve CV del docente: Licenciatura en Sociología, Escuela de Sociología, Facultad de Ciencias Sociales de la Universidad del Salvador; Maestría en Ciencia Política y Sociología, Facultad Latinoamericana de

Ciencias Sociales; Doutorado em Ciências Sociais, Instituto de Filosofia e Ciências Humanas, Universidade Estadual de Campinas.

E-mail del docente: maltomare@uvq.edu.ar

Docente: José Muzlera

Horario: Lunes y Jueves de 18:00 a 20:00 Hs.

Horario de despacho del docente: a convenir con los alumnos.

Actividad extra áulica: Lectura de la bibliografía obligatoria (sugerencia de 2 hs semanales)

Forma de evaluación: Se requerirá por parte del alumno la participación en clase demostrando la lectura de la bibliografía obligatoria y la aprobación de dos exámenes parciales (en base a dicha bibliografía). Para aquellos alumnos que reprobaran uno o ambos parciales, se tomará un recuperatorio, siendo imprescindible la aprobación de cada uno de los parciales (o sus recuperatorios) con una

calificación mínima de 4 (cuatro). Los alumnos que hayan obtenido una calificación inferior a 6 en alguno de los parciales o un promedio inferior a 7 deberán rendir un examen final integrador.

Breve cv del docente: Lic. y Profesor en Sociología (UBA), Mg en Ciencias Sociales (IDES-UNGS) y Dr. en Ciencias Sociales (UNQ), actualmente es investigador del Consejo Nacional de Investigaciones Científicas y Técnicas (CONICET) con sede de trabajo en el Centro de Estudios de la Argentina Rural (CEAR) de la Universidad Nacional de Quilmes (UNQ)

Correo electrónico: jmuzlera@unq.edu.ar

Docente: Luciano Anzelini

Horario: Lunes y jueves 20:00 a 22:00 hs

Horario de despacho del docente: de 12.30 a 13.30 lunes y jueves Of.103 Dpto. de Cs. Ss.

Actividad extra-áulicas obligatorias: los estudiantes deberán realizar actividades de control de lectura, consistentes en guías de preguntas proporcionadas por el docente. Asimismo, se les solicitará que realicen presentaciones grupales o resúmenes sobre alguno de los textos obligatorios de la materia, con el fin de que puedan identificar conceptos clave y ejercitar las habilidades para relacionar los contenidos y extraer conclusiones. También se les requerirá la lectura de alguna columna de opinión publicada en la prensa gráfica, con el objeto de detectar aspectos teórico-conceptuales vinculados a los contenidos de la cursada.

Forma de evaluación: Los estudiantes deberán rendir dos parciales presenciales individuales de carácter obligatorio. Aquellos que no hubieran podido rendir alguno de los exámenes

u obtenido una calificación inferior a 4 (cuatro) puntos podrán rendir un examen recuperatorio de una sola de las instancias mencionadas. Los alumnos que no obtuvieran una nota de 7 (siete) puntos en cada uno de los exámenes parciales deberán rendir un examen integrador.

Breve C.V. del docente: Doctor de la Universidad de Buenos Aires en Ciencias Sociales (UBA 2019). Magíster en Estudios Internacionales (Universidad Torcuato Di Tella 2008). Licenciado en Ciencia Política (UBA 2004). Profesor Adjunto de la UNQ, la UBA y la UNSAM. Investigador del Departamento de Ciencias Sociales de la UNQ. Se ha especializado en temas de relaciones internacionales y defensa nacional, tópicos sobre los que ha escrito artículos en revistas especializadas y capítulos de libro.

Horas de estudio recomendadas (extra clase): 6 (seis) horas semanales

E-mail del docente: luciano.anzelini@hotmail.com

Docente: A designar

Horario: Martes y Viernes 8:30 a 10:30 hs.

Docente: Hernán Thomas

Horario: Martes y Viernes 10.30 a 12.30 Hs

Horario de despacho del docente: Martes y Viernes de 12:30 a 13:30 hs.

Actividad extra aúlica: elaboración de informes grupales (2 hs. Semanales mínimo)

Forma de evaluación: Diseñada de modo acorde con el Nuevo Régimen de Estudios de la U.N.Q., aprobado por el Consejo Superior de la UNQ por Resolución (CS) N° 201/18. Trabajos grupales (investigación y análisis de fuentes), 4 ó 5 breves trabajos monográficos grupales (elaboración presencial/domiciliaria), exposiciones orales. Múltiples instancias de recuperación (rehechura de los trabajos monográficos). Aprobación: obtención de un promedio mínimo de 7 puntos en las instancias parciales de evaluación y de un mínimo de 6 puntos en cada una de ellas. Obtención de un mínimo de 4 puntos en cada instancia parcial de evaluación, y en el examen integrador

(obligatorio en estos casos). Este examen se tomará dentro del plazo del curso. Se tomará en consideración el desempeño de cada integrante del grupo en el proceso de aprendizaje durante el desarrollo de las clases prácticas correspondientes a todo el curso (participación, claridad expositiva, conocimiento del conjunto de la temática, capacidad de articulación conceptual, lectura crítica de los materiales). Procedimiento para la determinación de la nota final: calificación por cada trabajo práctico (documento escrito y exposición oral). Ponderación de la curva de desempeño individual y grupal a lo largo de la cursada. Quienes reprueben alguna de las instancias de evaluación, revisarán junto al docente los contenidos del trabajo, para luego ser reevaluadas/os. Contarán con espacios de consulta, orientación y revisiones temáticas y bibliográficas a cargo del docente.

Correo electrónico: hthomas@ciudad.com.ar

Docente: Grisel Baudry

Horario: Martes y Viernes 16:00 a 18:00 hs

Horario de Despacho del Docente: a convenir con los alumnos

Actividades extra-áulica obligatorias: Realización de trabajos prácticos domiciliarios: guía de lectura y cuestionario sobre los textos. Utilización del campus virtual como herramienta complementaria a las clases para compartir materiales tanto teóricos como audiovisuales y para la realización de actividades grupales y colaborativas.

Horas de estudio recomendadas (extra clase): 5 horas semanales.

Breve CV del docente: Licenciada y Maestranda en Ciencias Sociales y Humanidades (UNQ), Investigadora (UNQ). Docente de Teoría Social Latinoamericana (UVQ), Docente Sociología del Empleo y el trabajo (Maestría de Sociología del Trabajo, UBA).

TRABAJOS EN EVENTOS CIENTIFICO-TECNOLOGICOS:

BEATRIZ IRENE WEHLE; BAUDRY GRISEL; MARIANO ARIEL ANCONETANI. Las expectativas de inserción laboral de los jóvenes y los condicionamientos empresariales. Argentina. Córdoba. 2017. Jornada. I Jornadas de Estudios sobre el Trabajo en Córdoba (pre-ASET). Universidad Nacional de Villa María, Córdoba

BAUDRY GRISEL. Constitución de un tipo de subjetividad de investigador en el Sistema Universitario Argentino a partir de las prácticas de gestión de la transferencia tecnológica durante el período 2007-2015. Argentina. Buenos Aires. 2016. Congreso. VIII congreso Latinoamericano de Estudios del Trabajo. Asociación Latinoamericana de Estudios del Trabajo

BAUDRY GRISEL. Los jóvenes y el trabajo. Expectativas laborales y demandas empresarias en el Partido de Quilmes. Argentina. Buenos Aires. 2016. Congreso. Econ 2016. Facultad de Ciencias Económicas. Universidad Nacional de Buenos Aires, entre otros

Correo electrónico: griselbaudry@gmail.com

Docente: Mariana Domenighini

Horario: martes y viernes de 18:00 a 20:00 hs

Horario de Despacho del Docente: a convenir con los estudiantes.

Actividad extra-áulicas obligatorias: Para el abordaje de los distintos contenidos, los alumnos recibirán consignas a los efectos de que realicen trabajos prácticos, confeccionen monografías y respondan a cuestionarios sobre el material bibliográfico. Asimismo, se les facilitará guías de lectura y recursos audiovisuales para orientar las lecturas y discusiones. A partir de ello, se pretende realizar el seguimiento en clase mediante un trabajo en conjunto sobre la comprensión de los contenidos.

Evaluación: Los alumnos serán evaluados conforme en su totalidad al Régimen de Estudios vigente, Resolución (C.S.) Nº 201/18. La asignatura propone diversas instancias de evaluación a través de los resultados obtenidos en exámenes parciales de distintas modalidades y un coloquio integrador final.

Las calificaciones de los exámenes parciales y del coloquio integrador final se expresarán numéricamente a través de una escala de 10 (diez) valores. A los alumnos cuya calificación promedio resultante de los exámenes parciales equivalga a 7 (siete) o más de 7 (siete), siempre que las calificaciones obtenidas en cada uno de los exámenes parciales escritos hayan sido equivalentes a 6 (seis) o más de 6 (seis),

se los considerará con la materia aprobada y estarán eximidos de rendir el coloquio integrador final, obteniendo como calificación final el valor promedio conseguido en los exámenes parciales. Habiendo obtenido un mínimo de 4 (cuatro) puntos en cada evaluación parcial y no aprobando el coloquio integrador, los alumnos quedan pendientes de aprobación contando con dos instancias más para rendir en fecha fijada por Calendario Académico, las cuales no superan el cierre de actas del cuatrimestre inmediato posterior al de la cursada. Aquellos alumnos cuya calificación obtenida en una de las instancias de recuperación de los exámenes parciales equivalga a 3 (tres) o menos de 3 (tres) reprobarán el curso.

Horas de estudio recomendadas (extra clase): 5 horas

Breve C.V. del docente: Licenciada y Profesora en Comunicación Social (UNQ). Maestranda en Ciencia Política y Sociología (FLACSO-Argentina). Integrante del Proyecto de Investigación "Violencia Policial: prácticas policiales vulneradoras de derechos de jóvenes en el partido de Quilmes." (UNQ). Docente (UNQ y UMET).

Especialización: Sociedad, Estado, Delito y Violencia. Estudios sobre violencia social e institucional en poblaciones vulnerables.

Correo Electrónico del Docente: marianadomenighini@yahoo.com.ar

Docente: Pilar Alzina

Horario: martes y viernes de 18:00 a 20:00 hs

Horario de despacho del docente: 17 a 18hs

Actividad extra-áulicas obligatorias: Trabajo de campo y trabajos prácticos (en parejas o en forma individual). Visionado de películas afines a las temáticas del curso y análisis de las mismas siguiendo la bibliografía de la materia.

Forma de evaluación: 1 trabajo práctico y dos parciales.

Breve CV del docente: Dra. En Ciencias Sociales UBA. Beca UBA. 2011-2014. Magister en Comunicación y Cultura. UBA. Lic. Sociología. UBA.2000-2004, Profesora en Ciencias Sociales. UBA.2005

Posgrado. Gestión, planificación y evaluación en políticas públicas en sistemas de salud mental Asociación Argentina en Salud Mental y Asociación de Psicólogos. 2015-2016. Docente e investigadora UBA 2007-2018 Posdoctorado. Conicet 2017

Docente: Alejandro Blanco

Horario: martes y viernes de 20:00 a 22:00 hs

Horario de Despacho del Docente: martes y viernes de 19:00 a 20:00 hs

Actividades extra-áulica obligatorias: elaboración de respuestas de cuestionarios administrados por el docente.

Horas de estudio recomendadas (extra clase): 5 horas semanales

Breve CV del docente: Alejandro Blanco es licenciado en sociología por la Universidad de Buenos Aires, Magíster en Sociología de la Cultura por la Universidad Nacional de General San Martín y doctor en Historia por la Universidad de Buenos Aires. Actualmente es profesor de sociología de la Universidad Nacional de Quilmes e investigador del CONICET. Además, es miembro del Centro de Historia Intelectual de la Universidad Nacional de Quilmes y del Consejo Asesor

de /Prismas/. /Revista de Historia Intelectual/ Grupo Prismas (UNQ). Es autor de /Razón y modernidad/. /Gino Germani y la sociología en la Argentina/, Buenos Aires, Siglo XXI, 2006); /Gino Germani/: /la renovación intelectual de la sociología/, Selección de textos y estudio preliminar, Editorial de la Universidad Nacional de Quilmes, 2006; y (en coautoría con Luiz Jackson), /Sociologia no espelho/. /Ensaístas/, /cientistas sociais e críticos literários no Brasil e na Argentina (1930-1970)/, Editora 34, São Paulo, 2014. Ha publicado, asimismo, numerosos artículos en revistas especializadas (nacionales y extranjeras), centrados en la historia de las ciencias sociales en Argentina y en América Latina.

Evaluación: en concordancia con el régimen de estudios de UNQ vigente, Res (CS) N° 201/18.

Correo electrónico: ablanco@unq.edu.ar

ASIGNATURA: PEDAGOGÍA

**CURSO ORIENTADO A CARRERAS DE PROFESORADO Y LIC. EN EDUCACIÓN. ----ELECTIVO OTRAS CARRERAS
AREA EDUCACIÓN**

Contenidos mínimos: La educación como objeto de la Pedagogía. Pedagogías: teóricas, analíticas, descriptivas y prescriptivas. La escuela moderna y la institucionalización del proceso de producción –transmisión de saberes. El proceso de pedagogización de la Infancia. La instrucción simultánea y el lugar del docente como lugar del saber. Las utopías como elementos constitutivos de la pedagogía moderna y la cuestión de los valores. La posibilidad de la educación: derecho a la educación y educabilidad. La educación como necesidad del sujeto, del grupo, del estado, de la cultura. La constitución científica de la Pedagogía: autonomía y limitaciones epistemológicas.

Docente: Cecilia Elizondo

Horario: Lunes clase virtual y Jueves de 18:00 a 20:00 hs

Horario de despacho del docente: A convenir con la docente

Actividad extra aúlica obligatoria: Se realizarán trabajos de producción escrita individual y grupal. Los alumnos deberán presentar trabajos individuales y grupales en forma de ensayo con el objetivo de articular en una breve producción escrita las posiciones de los autores trabajados, planteando además un interrogante, un problema y/o una toma de posición personal. Los trabajos serán de carácter obligatorio y la dedicación demostrada en los mismos incidirá en el promedio final como nota conceptual.

Forma de evaluación: La modalidad de la evaluación se realizará a través de 2 (dos) exámenes parciales escritos individuales, y un trabajo de producción grupal que tiene como objetivo recuperar la idea del debate y la discusión: los alumnos expondrán grupalmente una problemática pedagógica actual de interés donde a través de distintas dinámicas grupales deberán coordinar las diferentes posiciones respecto al tema elegido. Se realizará además una evaluación de proceso considerando la participación de los alumnos. La nota final resulta del promedio de las dos evaluaciones parciales, y de la aprobación del trabajo. De acuerdo a la Res. 04/08, la aprobación de la materia, bajo el régimen de regularidad, requiere una asistencia no menor al 75% y de la obtención de un promedio mínimo de 7 (siete) puntos en

los exámenes parciales y de un mínimo de 6 (seis) puntos en cada una de ellas; ó de la obtención de un mínimo de 4 (cuatro) puntos en cada instancia parcial de evaluación y en el examen integrador, que es obligatorio y se realiza dentro de los plazos del curso.

Los alumnos que obtengan un mínimo de 4 (cuatro) puntos en cada una de las instancias parciales de evaluación y no hubieran aprobado el examen integrador deberán rendir un examen integrador final en un lapso que no superará el cierre de actas del siguiente cuatrimestre

Breve cv del docente: Lic. en educación por la UNQ. Comunicadora audiovisual por la UNLP. Doctoranda en ciencias sociales y humanas. Miembro del equipo de Investigación Contenidos audiovisuales digitales en el contexto de los nuevos servicios de comunicación audiovisual. Políticas, actores y narrativas (UNQ). Dirigido por Daniel González. Trabaja temas en relación a la comunicación y la educación. Es docente del área de educación desde el 2009. Ha participado en la coordinación y gestión de proyectos territoriales en torno a la infancia y la juventud; Y coordinado equipos de acompañamiento tutorial en distintas áreas de la Universidad. Desde el 2012 se desempeña como Directora de la carrera de educación en su modalidad virtual. Desde 2018 Coordinadora de Gestión Académica del Departamento de Ciencias Sociales.

Correo Electrónico: celizondo@unq.edu.ar

Docente: Walter Campi

Horario: Lunes clase virtual y Jueves de 20:00 a 22:00 hs

Horario de despacho del docente: lunes y jueves de 17 a 18 hs, of. 74 Aulas Sur

Actividad extra áulica obligatoria: se realizarán trabajos de producción escrita individual y grupal sobre las principales discusiones, teorías y conceptos trabajados en clase. Los trabajos serán de carácter obligatorio.

Modalidad: teórica práctico

Forma de evaluación: se realizarán tres instancias de evaluación. Dos evaluaciones presenciales e individuales, y un trabajo final de producción grupal. La nota final resulta del promedio de las tres instancias de evaluación. De acuerdo a la Res. 04/08 la aprobación de la materia bajo el régimen de presencialidad requiere de una asistencia no menor al 75% y de la obtención de un mínimo de cuatro puntos en los exámenes parciales y de un mínimo de seis en cada una de ellas o de la obtención de un mínimo de cuatro puntos en cada instancia parcial de evaluación y en el examen integrador que es obligatorio y se realiza dentro de los plazos del curso.

Los estudiantes que obtengan un mínimo de cuatro puntos en cada una de las instancias parciales de evaluación y no hubieran aprobado el examen integrador deberán rendir un examen integrador final en un lapso que no superará el cierre del acta del siguiente cuatrimestre.

Breve CV del docente: Doctor por la Universidad de Extremadura EdD; Máster en Comunicación y Educación por la UNED; Licenciado en Educación; Maestro de Artes Visuales; Profesor de Artes Plásticas y Especialista en Informática Educativa.

Profesor Ordinario de la Universidad Nacional de Quilmes y Docente de Posgrado en la Carrera de Especialización en Docencia en Entornos Virtuales. Profesor invitado en la Universidad Nacional de Asunción, Facultad Politécnica, Departamento de e-learning. Director del proyecto de I+D "Articulación de modalidades y prácticas bimodales en la Educación Superior". Investiga problemáticas en torno a la educación, las tecnologías de la información, el arte y el uso de herramientas y estándares libres. Es director de la colección de libros "Ideas de Educación Virtual". Representante de la UNQ en IberVirtual, Proyecto adscrito a las Cumbres Iberoamericanas de Jefes de Estado y de Gobierno; en AIESAD Asociación Iberoamericana de Educación Superior a Distancia y en AULA CAVILA Asociación de Universidades Latinoamericanas, Campus Virtual Latinoamericano y en RUEDA Red Universitaria de Educación a Distancia de Argentina, RED del CIN. En la gestión universitaria de la UNQ ha sido Coordinador del programa Universidad Virtual de Quilmes, y Coordinador del Campus Virtual de la Universidad Nacional de Quilmes.

E- mail del docente: wcampi@unq.edu.ar

ASIGNATURA: POLÍTICA Y SOCIEDAD EN AMÉRICA LATINA

NÚCLEO DE CURSOS ELECTIVOS AREA SOCIOLOGÍA

Contenidos mínimos: Desarrollismo. Subdesarrollo. Dependencia. Capitalismo. Centro-periferia. Neoliberalismo. Integración económica sudamericana. Movimientos sociales. Autonomía, autogestión y políticas populares. Gobiernos y partidos políticos.

Docente: Sonia Puricelli

Horario: Martes y Viernes 10:30 a 12:30 hs

Forma de evaluación: Un parcial (40%), un ensayo (40%) y lecturas (20%).

Horas de estudio recomendadas (extra clase): 5 horas semanales

Actividades Extra-aúlicas: Test de lectura. El objetivo de la actividad es demostrar la comprensión de las ideas principales. Estas tareas tendrán un valor de 20% de la calificación final

Forma de Evaluación: el curso consta de tres evaluaciones: a) un examen parcial escrito en

forma presencial e individual: 40% de la evaluación final; b) una investigación en equipo (para organizar en clase y desarrollar extra-aula) y una presentación final tanto oral (tipo ponencia) como escrito: 40% de la evaluación final; c) test de lectura: 20% de la evaluación final.

Breve C.V. del docente: Doctorado en Estudios Latinoamericanos. Fue docente-investigadora en México. Ha realizado ponencias y publicado artículos y un libro sobre movimientos sociales.

E- mail del docente: soniapuricelli@gmail.com

ASIGNATURA: POLÍTICAS DE COMUNICACIÓN
CURSO ORIENTADO LIC. EN COMUNICACIÓN SOCIAL----- ELECTIVO PARA LAS DEMÁS CARRERAS
AREA COMUNICACIÓN

Contenidos mínimos: Desarrollo histórico de los medios de comunicación y el progreso de sus soportes tecnológicos. La evolución de las políticas de comunicación en el país a partir del siglo XX. Estado, medios e industrias culturales. Concepto de servicio público y servicio de interés público. Etapa de políticas y planificación de medios. Vínculo entre la historia de los medios en la Argentina con los principales acontecimientos políticos y económicos del país.

Docente: Martín Becerra

Horario: martes y viernes 18:00 a 20:00 hs

Horario de despacho del docente: a convenir con los alumnos.

Actividad extra-áulicas obligatorias: Se realizarán tres trabajos prácticos y guías de lecturas durante el curso, con el objetivo de arribar a síntesis conceptuales sobre los ejes del programa del curso.

Forma de evaluación: Se administran dos exámenes parciales y un coloquio final integrador.

Horas de estudio recomendadas (extra clase): 6 (seis)

Cv del docente: especialista en medios de comunicación, economía de las industrias culturales y convergencia digital. Doctor en Ciencias de la Información por la U. Autónoma de Barcelona y Licenciado en Ciencias de la Comunicación por la UBA. Es profesor titular de la Universidad Nacional de Quilmes y de la UBA por concurso. Es Investigador Independiente en el CONICET. Dirige Programas y Proyectos de Investigación acreditados por la UNQ y por el CONICET.

Es profesor de posgrado en universidades argentinas y del exterior, consultor de organismos públicos y ONGs nacionales y extranjeros. Autor de libros y artículos sobre políticas de comunicación: Medios en guerra:

balance, crítica y desguace de las políticas de comunicación 2003-2016, en coautoría con Guillermo Mastrini y otros (Biblos, 2017); De la concentración a la convergencia: políticas de medios en Argentina y América Latina (Paidós, 2015); Cajas mágicas: el renacimiento de la tv pública en América Latina, con Ángel García Castillejo, Óscar Santamaría y Luis Arroyo (Tecnos, 2013); WikiMediaLeaks: la relación entre medios y gobiernos en América Latina bajo el prisma de WikiLeaks con Sebastián Lacunza (Ediciones B, 2012); Los dueños de la palabra: Acceso, estructura y concentración de los medios en la América latina del Siglo XXI, con Guillermo Mastrini (Prometeo, 2009); Los monopolios de la verdad: descifrando la estructura de los medios en Centroamérica y República Dominicana, con Guillermo Mastrini (Prometeo, 2009); Periodistas y magnates: estructura y concentración de las industrias culturales en América Latina, con Guillermo Mastrini (Prometeo, 2006); La educación superior en entornos virtuales: el caso del Programa Universidad Virtual de Quilmes, con Jorge Flores (Editorial Universidad Nacional de Quilmes, 2005), y Sociedad de la Información: proyecto, convergencia, divergencia, (Norma, 2003).

E-mail del docente: mbecerra@unq.edu.ar/ En Twitter es @aracalacana

ASIGNATURA: PRINCIPALES CORRIENTES HISTORIOGRÁFICAS
CURSOS ORIENTADOS LIC. Y PROFESORADO DE HISTORIA/-ELECTIVOS OTRAS CARRERAS
ÁREA HISTORIA

Contenidos mínimos: El origen de la historia como disciplina científica. El historicismo. La historia como ciencia social. Tradiciones en historia social (Francia, Inglaterra y los Estados Unidos). La nueva historia económica. La historia cuantitativa. El marxismo. Estructuras y procesos. El retorno de la narrativa. Historia de la cultura, los modos de vida cotidiana y las representaciones. La nueva historia cultural, la microhistoria y la antropología histórica. El giro lingüístico. La historiografía como género literario. La historia intelectual. Debates sobre fuentes y métodos. Teoría, explicación e interpretación

Docente: Yamila Balbuena

Horario: Martes 18:00 a 20:00 hs.

Horario de despacho del docente: a consensuar con los estudiantes.

Actividad extra-áulicas obligatorias: Los estudiantes deberán leer obras históricas, debates y análisis historiográficos como así también reflexiones de los autores y teorías más generales que han dialogado con el quehacer de la disciplina. El objetivo general de las lecturas semanales consignadas como obligatorias es conocer, comprender y apropiarse del lenguaje propio de los historiadores y de sus preocupaciones para poder abordar las influencias y debates que nos atraviesan en el desarrollo disciplinar en nuestro presente. Además de la lectura crítica se incentivará la participación oral y la realización de ejercicios de escritura académica tanto presenciales como domiciliarios, a nivel individual y colectivo.

Forma de evaluación: Dos exámenes parciales escritos y un trabajo final escrito defendido de manera oral. A estas calificaciones se sumará una nota de concepto donde también se evalúa la presencia, el rendimiento y la dedicación del estudiante durante la cursada (la cual requerirá una asistencia no inferior al 75 % en las clases presenciales). Cada instancia de evaluación estará acompañada con horarios de consulta y tutoriales presenciales y por correo electrónico con el fin de acompañar al

alumno en el proceso de enseñanza-aprendizaje.

Horas de estudio recomendadas (extra clase): 5 (cinco) horas semanales

Breve C.V. del docente: Profesora de Historia (FAHCE-UNLP), archivista y diplomada en Estudios Interdisciplinarios de Género (UCES). Se especializa en tema de Historia de las mujeres e historiografía feminista. Actualmente está terminando una especialización en Educación, Géneros y Sexualidades. Es docente universitaria en el área de historiografía en la Facultad de Humanidades y Ciencias de la Educación de La Plata y en la Universidad Nacional de Quilmes. Es miembro de un equipo de investigación sobre "La conciencia histórica en acto. Historiografías, prácticas culturales, memorias." Ha publicado artículos en revistas nacionales y extranjeras, en publicaciones colectivas y en materiales de divulgación. Participa activamente de congresos y jornadas relacionados con sus temas de investigación. Actualmente trabaja en formación docente a nivel terciario y en otros ámbitos de capacitación. Trabaja en la extensión universitaria como docente y coordinadora del área de Conocimientos Generales del PEPAM (Programa de Educación Permanente para Adultos Mayores) FAHCE-UNLP.

Correo Electrónico del Docente:
yamilabalbuena2003@gmail.com

ASIGNATURA: PROBLEMÁTICA DE LA COMUNICACIÓN

CURSO ORIENTADO LIC. Y PROFESORADO DE COMUNICACIÓN SOCIAL --- ELECTIVO PARA LAS DEMÁS-----

AREA COMUNICACIÓN

Contenidos Mínimos: Problemática general de los medios de comunicación social, ejercicio profesional del periodismo y sus implicancias culturales. Inducir a una mirada crítica y fundamentada tanto del fenómeno comunicacional como de los equilibrios de poder en que se halla inscripto.

Docente: Luciano Grassi

Horario: Lunes clase virtual y Jueves 16:00 a 18.00 hs.

Horario de Despacho: a convenir con los alumnos

Ubicación: Primera aproximación al tema, en lo posible previa al núcleo "Orientado a carrera" de la Diplomatura en Ciencias Sociales.

Forma de evaluación: La evaluación de la asignatura se considera en un doble sentido. Por un lado se entiende por evaluación a la valoración de un proceso pedagógico con el objetivo de analizar todas las variables que se articulan en la implementación de una propuesta y así poder contribuir en una reflexión sobre la propia práctica para transformarla. En tal sentido durante todo el desarrollo, se procurará poner en común los diferentes intereses y posicionamientos de los estudiantes en torno a los textos, los contenidos y las actividades. De esta manera, se aspira a construir un proceso animado en todo momento por una vocación no de control, sino de reflexión crítica colectiva, que sirva y aporte en

una validación evaluadora y constructiva de la propuesta. Por otro lado se presenta la evaluación como acreditación estipulado por el régimen universitario, donde los estudiantes deben cumplir con ciertos requisitos básicos prescriptos por la normativa vigente para poder tener condiciones regulares de aprobación de la asignatura.

Breve cv del docente: Docente, investigador y extensionista UNQ /UNLP Doctorando en Comunicación (UNLP). Maestrando en Planificación y Gestión de Procesos Comunicacionales - UNLP-. Fue becario de investigación de la Universidad Nacional de La Plata. Profesor en Comunicación Social. (UNLP) Jefe de Trabajos Prácticos del Taller de Análisis, Producción y Evaluación de Medios y Materiales en Educación (UNLP). Fue Consejero Departamental de Ciencias Sociales UNQ. Actualmente es director de la Diplomatura en Ciencias Sociales de la Universidad Nacional de Quilmes.

e-mail del docente: lgrassi@unq.edu.ar

ASIGNATURA: PSICOLOGÍA /PSICOLOGÍA GENERAL
CURSOS ORIENTADO LIC. Y PROFESORADO DE EDUCACIÓN - ELECTIVO OTRAS CARRERAS- AREA
PSICOLOGÍA

Contenidos mínimos: La constitución de la Psicología como disciplina científica. Principales postulados de las corrientes de la psicología del siglo XX: Conductismo, psicoanálisis, psicología genética, psicología socio-histórica, psicología cultural, sistémica, psicología cognitivista. Fundamentos epistemológicos y concepción de sujeto en cada una de ellas.

Docente: María Graciela Scarímbolo

Horario: Lunes y Jueves de 18:00 a 20:00 hs

Horario de despacho del docente: a convenir con los alumnos.

Actividad extra-áulicas obligatorias

- Realización de trabajos prácticos.
- Análisis de diferentes películas
- Búsqueda y presentación de material gráfico y periodístico.

Todas estas actividades estarán articuladas con los conceptos fundamentales de cada unidad.

Forma de evaluación: 75% de asistencia;

Parciales escritos; Trabajos prácticos;

Exposición grupal de algunos temas del programa.

La promoción de la materia estará supeditada a un promedio de 7 (siete) puntos ó más, con una nota no inferior a 6 (seis) en cada uno de los parciales. En caso de obtener una nota promedio de entre 4 (cuatro) y 6 (seis) puntos,

los alumnos deberán rendir un examen integrador

Horas de estudio recomendadas (extra clase): 5 horas

Breve CV del docente:

Licenciada en Psicología, Especialización en Psicología Educacional, Profesora de Psicología y Pedagogía General y Diferencial. Formación en Psicoanálisis en la Escuela de Post Grado del Círculo Freudiano. Docente y ex Docente en la Carrera de Psicología UBA, UCA, del Salvador y en la Diplomatura en Ciencias Sociales de la UNQ. Docente en Institutos de Formación de Post Grado (Círculo Freudiano, A.G.R.U.P.O.) Atención Profesional en consultorio de niños, adolescentes y adultos. Supervisión de la labor profesional de colegas en tratamientos clínicos.

e-mail del docente:
gscarimbolo@yahoo.com.ar

ASIGNATURA: PSICOLOGÍA SOCIAL
- NÚCLEO DE CURSOS ELECTIVOS - AREA PSICOLOGÍA

Para los estudiantes de la Licenciatura en Educación la materia se contabiliza en el ciclo superior de la carrera y su aprobación asigna 8 créditos.

Contenidos Mínimos: La construcción histórica de la Psicología Social como campo de conocimientos autónomo. La diversidad teórica y temática de la Psicología Social desde el surgimiento de la Psicología y las Ciencias Sociales hasta nuestros días. La relación entre el individuo y la sociedad. Poder, sujeción, dominación, subordinación y opresión social. El proceso identificador y la producción de los imaginarios sociales. La identidad en el escenario de la sociedad de la Modernidad Tardía. Sociedad, saber y verdad: analítica del poder desde la genealogía del sometimiento y la producción de verdad.

Docente: Victoria Vidal

Horario: Martes y Viernes 14:00 a 16:00 hs.

Horario de despacho del docente: martes 13:00 a 14:00 hs

Actividades extra-áulicas obligatorias: Las actividades extra áulicas obligatorias consistirán en la realización del trabajo de campo, que incluyen actividades como la recolección de datos (observación, entrevistas, encuestas o cuestionarios. La elección del método depende del tema a estudiar) el análisis de los mismos, la articulación con las diversas fuentes bibliográficas, síntesis y elaboración de conclusiones.

Evaluación: Requisitos para la aprobación de la materia:

- Asistencia del 75 % a las clases
- Aprobación de dos parciales individuales, con nota mínima 4 (cuatro).
- Aprobación del Trabajo de campo grupal escrito, con nota mínima 4 (cuatro). En el mismo, se abordará alguna problemática que se pueda articular conceptualmente con temas del Programa, y que resulte de particular interés a quienes lo realicen. Habrá espacio de consulta y asesoría para la confección del trabajo. El mismo constará de una presentación de la problemática elegida, un desarrollo (involucra un recorrido de articulación bibliográfica pertinente y apertura de nuevos interrogantes) y conclusiones. Criterios de evaluación: se ponderará la claridad en la presentación del problema, la pertinencia de la bibliografía escogida para su abordaje, la riqueza de las

articulaciones conceptuales, la formulación de las nuevas preguntas y la claridad en la secuencia del escrito.

- Aprobación de un coloquio grupal integrador, con nota mínima 4 (cuatro). Consistirá en una presentación del Trabajo Práctico realizado en un tiempo acotado (15' aproximadamente); luego, las y los alumnos responderán preguntas acerca de distintos aspectos del TP y del Programa del Curso.

Quienes reprueben alguna de las instancias de evaluación, revisarán junto a la docente los contenidos del Programa correspondientes, para luego ser evaluados en un examen recuperatorio individual y escrito, a desarrollarse en la última semana de cursada. Asimismo, aquellas/os que se considere que deban ampliar el conocimiento de algunos temas o autoras/es, responderán preguntas acerca de los mismos en la instancia de Coloquio. En ambos casos, contarán con espacios de consulta, orientación y revisiones temáticas y bibliográficas a cargo de la docente.

Breve CV del docente: Victoria A. Vidal. Magíster en Psicología Social Comunitaria. Licenciada en Psicología UBA. Profesora de enseñanza Media y Superior UBA. Maestra de Artes Visuales EMBA. Dicta clases en la UBA desde 1997. Dicta clases en UNQ desde 2005. Dicta clases en nivel primario secundario y terciario en la DDDGC y E. Participa de distintos proyectos de investigación.

ASIGNATURA: RUTINAS PRODUCTIVAS EN MEDIOS DE COMUNICACIÓN
CURSOS ELECTIVOS -----AREA COMUNICACIÓN

Contenidos mínimos: Procesos de organización del trabajo en los medios de comunicación a partir de la década del '80. Los profesionales de los medios (trabajadores creativos, personal técnico y artístico) y sus rutinas de trabajo. Impacto de las nuevas tecnologías y la digitalización en el proceso de trabajo y las tareas desarrolladas por los profesionales mediáticos. Nuevas condiciones tecnológicas, sociales y económicas del trabajo en las áreas de comunicación y cultura: tipos de experiencias y ocupaciones que ofrecen a los trabajadores de las industrias culturales: lógica de flujo (radio/televisión), edición continua (prensa gráfica) y edición discontinua (cine, disco, libro). Similitudes y diferencias en los procesos de organización del trabajo entre los medios públicos, comerciales y sin fines de lucro.

Docente: Ornela Carboni**Horario:** Martes y Viernes de 16:00 a 18:00 hs.**Horario de despacho del docente:** a consensuar con los estudiantes.**Forma de evaluación:** La evaluación se compondrá de:

- a) La participación de los/as alumnos/as en el desarrollo de las clases expositivas y la predisposición para la realización de actividades dentro del espacio áulico.
- b) Se evaluarán los contenidos de la materia mediante dos parciales de carácter escrito individual sobre la bibliografía obligatoria.
- c) Finalmente se tomará un examen oral final integrador.

La exigencia de asistencia a un porcentaje de clases, los puntajes necesarios para la aprobación de la materia y las instancias de recuperación se adecuarán a las normas del Régimen de Estudios vigente.

Actividades extra-áulicas obligatorias:

Los/as alumnos/as deberán realizar trabajos prácticos con consignas que se entregarán durante las clases presenciales que complementaran el trabajo desarrollado en el aula. Asimismo deberán buscar en diarios y revistas nacionales o extranjeras material relacionado con los conceptos desarrollados en el aula.

Breve CV del docente: Dra. en Ciencias Sociales (UBA). Mg. en Industrias culturales, Universidad Nacional de Quilmes (UNQ) y Lic. Comunicación Social (UNQ). Es docente instructora en la UNQ. Ha participado en diversos programas de investigación de la UNQ y expuesto en jornadas y congresos del campo de las políticas de comunicación. Actualmente es miembro del programa de investigación Industrias culturales y espacio público comunicación y política en la Argentina. Los medios en (las) crisis: convergencia, concentración y contenidos del sistema de medios en la Argentina del siglo XXI.

E-mail del docente: ocarboni@unq.edu.ar

ASIGNATURA: SEMINARIO DE ESCRITURA DE MONOGRAFÍAS Y TRABAJOS DE INVESTIGACIÓN**CURSO ELECTIVO AREA ESTUDIOS DEL LENGUAJE**

Contenidos mínimos: Escritura y conocimiento. La práctica social de la escritura. El discurso científico-académico como práctica social y su producción escrita. Géneros discursivos: académicos y científicos. La investigación académica. Etapas de un diseño de investigación. Desarrollo de la investigación. Comunicación de los resultados: proceso de escritura. La investigación académica: Criterios para la búsqueda de material bibliográfico, relevamiento bibliográfico y de Internet. La ficha bibliográfica. Citas: discurso directo e indirecto, notas y referencias. Propuestas de escritura, revisión y reescritura. Géneros discursivos académicos: el ensayo, el abstract, el artículo de investigación o paper, la ponencia, el informe de investigación. La monografía como género discursivo académico. La monografía: selección del tema, marco teórico, el índice como plan hipotético de trabajo, los capítulos, conclusiones y bibliografía. Organización del espacio formal del texto. Presentación formal de los distintos géneros académicos.

Docente: Mónica Rubalcaba

Horario: Martes y Viernes de 18:00 a 20:00 Hs

Horario de despacho del docente: a convenir con los alumnos

Actividades extra-áulicas obligatorias: Resolución de ejercicios de escritura según consignas, fichaje bibliográfico.

Forma de evaluación: resolución y entrega de trabajos de escritura realizados en clase (alrededor de 20, de los cuales 15 deberán estar visados), más los trabajos prácticos obligatorios de producción escrita de carácter individual (2) y la aprobación del trabajo monográfico final. Éstos deberán aprobarse con un promedio de 7 (siete) puntos y un mínimo de 6 (seis) en cada uno de ellos, o la obtención de un mínimo de 4 puntos en cada instancia parcial de

evaluación y en el examen integrador, el que será obligatorio en estos casos. En el examen integrador, un mínimo de 4 puntos, según la Resolución correspondiente. Asistencia no inferior al 75 % en las clases previstas para la asignatura

Horas de estudio recomendadas (extra clase): 3 horas semanales para la lectura y la producción escrita.

Conocimientos previos para el mejor aprovechamiento del curso: (teniendo en cuenta la currícula de la diplomatura) Fundamentos de semiótica y lingüística (no excluyente)

Correo Electrónico del Docente:
mrubalcaba@unq.edu.ar

ASIGNATURA: SEMINARIO- TALLER DE EXPRESIÓN, CREATIVIDAD Y ESCRITURA I

----- CURSOS ELECTIVOS -----AREA COMUNICACIÓN

Contenidos mínimos: La Lectura. Leer para escribir. Historia de la Lectura. Lectura Creativa. El cuento: Bosch. Nuestro Mundo Latinoamericano: Julio Cortázar, Gabriel García Márquez. Resto del Mundo: Paul Auster- Bernhard Schlink- Raymond Carver. La imagen pictórica y la escritura: Leonardo Da Vinci- Henri Michaux. Escritura Creativa: Cuento, Crónica, Entrevista, Ensayo. Acercamiento a la Cultura de América latina (Poesía, Pintura, Música y Gastronomía).

Docente: Manuel Eiras

Horario: Martes y viernes de 18.00 a 20:00 Hs

Horario de despacho del docente: a convenir.

Actividad Extra áulica: Salidas culturales sugeridas. Ciclos de cine, obras de teatro, muestras en museos, etcétera (por lo menos dos).

Formas de evaluación: Se toman dos trabajos prácticos (o parciales domiciliarios) en donde se evalúan lecturas y creaciones propias. Además se realizan trabajos semanales domiciliarios y elaborados en clase, que se presentan como carpeta al terminar la cursada.

Horas de estudio recomendadas (extra-clase): De cinco a ocho horas semanales.

Breve CV del docente: Licenciado en Comunicación Social (UNQ) | Actualmente cursa la Maestría en Estudios Literarios

Latinoamericanos (UNTREF). Es docente de la materia "Comprensión y producción de textos en Ciencias Sociales y Humanidades" (Ciclo introductorio CS - UNQ). Coordina talleres de lectura para Adultos mayores y fue docente de diferentes cursos de Extensión Universitaria sobre literatura latinoamericana contemporánea. Se dedica a la investigación (actualmente orientada a los estudios de la edición y del libro), ha publicado en varias revistas y se presentó en diversas ocasiones a congresos nacionales e internacionales. En el año 2015 publicó la novela Las ganas de ir al baño (Letra Viva) y en 2016 el libro de cuentos El rolinga del espacio final (Peces de ciudad).

E-mail: manuel.eiras@unq.edu.ar

ASIGNATURA: SOCIOLOGÍA DE LA EDUCACIÓN

**Curso orientado Carreras de Profesorado y Licenciatura en Educación -----ELECTIVOS OTRAS CARRERAS
AREA EDUCACIÓN**

Contenidos mínimos: La educación como fenómeno social. Niveles de análisis del hecho educativo. Grandes corrientes teóricas en el campo disciplinar. La sociología clásica: funcionalismo y reproductivismo. El interaccionismo simbólico. La nueva sociología de la educación, el posmodernismo y la pedagogía crítica. Los grandes temas de la sociología de la educación contemporánea. Mercado de trabajo, estructura social y educación. Los fenómenos de la desigualdad y la discriminación. Clasismo, sexismo y racismo. La educación como práctica social. Comunicación, producción de sentido, hegemonía y cultura. Formación de identidades sociales en docentes y estudiantes. La burocracia y las formas de control y dominación. Las formas de resistencia y conflicto en las instituciones educativas. Educación y ciudadanía.

Docente: Marcelo Gómez

Horario: Martes y Viernes de 18.00 a 20.00 hs

Horario de despacho del Docente: a convenir con los alumnos.

Actividad extra aúlica: a) Los alumnos participaran en un foro de debate dirigido a través de un blog especialmente abierto para ello. b) Los alumnos realizaran un ejercicio de carácter grupal no calificable sobre tema a elección que implique alguna clase de trabajo de campo sobre instituciones, grupos o sujetos educativos, o cualquier tipo de material empírico o de datos.

Forma de evaluación: dos exámenes parciales.

Breve cv del docente: Licenciado en Sociología, Máster en Ciencias Sociales FLACSO, Doctor en Ciencias Sociales (IDES/UNGS). Investigador en temas de sociología del trabajo y la educación. Publicó libros y artículos sobre conflictividad y movimientos sociales en la Argentina, sobre el mercado de trabajo para egresados universitarios, y sobre sociología del disciplinamiento escolar.

E- mail del docente: mgomez@unq.edu.ar

ASIGNATURA: TALLER DE PRÁCTICAS Y LENGUAJES EN COMUNICACIÓN I

CURSO ORIENTADO AREA COMUNICACIÓN

Contenidos mínimos: Elementos constitutivos de los lenguajes comunicacionales. Iniciación en la producción de formatos en los distintos lenguajes. Lenguaje gráfico, radial, audiovisual y multimedial. Principales características de los medios de comunicación y su relación con los lenguajes. Construcción social de la realidad. Géneros y formatos.

Curso 1 Docente: Alejandra Pía Nicolosi

Horario: Miércoles 16.00 a 20.00 hs.

Actividad extra-áulicas obligatorias: Las tareas extra-áulicas del curso consistirán en actividades (individuales y grupales) de pre-producción, producción y edición implicadas en la elaboración de los trabajos finales necesarios para la aprobación del curso (periódico gráfico, programa informativo radial y televisivo, y blog colectivo). Dichas actividades serán continuamente evaluadas en los encuentros presenciales y representan una participación sustancial en la nota final.

Forma de evaluación: Es de fundamental importancia evaluar en un proceso pedagógico tanto el desarrollo personal de cada alumno como así también la integración colectiva al grupo de trabajo. Una evaluación que esté atravesada por una perspectiva cualitativa en la que el alumnado objetive el conocimiento construido y convierta a la evaluación como un nuevo proceso de aprendizaje. Para esto es fundamental un intercambio permanente entre docente y alumnos para instrumentar un

proceso consiente y superador. En este sentido tiene que operar un intercambio aceitado de teoría y praxis.

Las condiciones para la acreditación son:

- Asistencia en el 75% de las clases.
 - Aprobación del 100% de los trabajos prácticos.
- Las actas finales consignarán si el alumno aprobó el curso, para el cual deberán superar la calificación 4 (cuatro).

Breve C.V. del docente: Es licenciada en Comunicación Social por la Universidad Nacional de Quilmes (2002). Es Magíster por la Escuela de Comunicaciones y Artes de la Universidad de San Pablo, Brasil (2009). Su campo de investigación es principalmente la ficción televisiva. Participa de varios proyectos de investigación acreditados en universidades nacionales e internacionales. Desde el 2003, se desempeña como docente, investigadora y extensionista, en el Área de Producción Audiovisual de la UNQ.

E-mail del docente: anicolosi@unq.edu.ar

Curso 2 Docente: Leonardo Mora Doldán

Horario: Viernes de 16:00 a 20:00 hs.

Horario de Despacho: a convenir con alumnos.

Forma de evaluación: Es de fundamental importancia evaluar en un proceso pedagógico tanto el desarrollo personal de cada alumno como así también la integración colectiva al grupo de trabajo. Una evaluación que esté atravesada por una perspectiva cualitativa en la que el alumnado objetive el conocimiento construido y convierta a la evaluación como un nuevo proceso de aprendizaje. Para esto es fundamental un intercambio permanente entre docente y alumnos para instrumentar un proceso consiente y superador. En este sentido tiene que operar un intercambio aceitado de teoría y praxis.

Las condiciones para la acreditación son:

- Asistencia en el 75% de las clases.
- Aprobación del 100% de los trabajos prácticos.

Las actas finales consignarán si el alumno aprobó el curso, para el cual deberán superar la calificación 4 (cuatro).

CV del docente: Licenciado en Comunicación Social por la Universidad Nacional de Quilmes, con experiencia en medios gráficos, audiovisuales y radiales. Durante más de cinco años dirigió un emprendimiento de comunicación en la zona sur, al tiempo que llevó adelante una revista de interés general. Actualmente trabaja desde la investigación y la extensión tópicos vinculados a las nuevas tecnologías, la comunicación audiovisual inclusiva y las publicaciones autogestionadas del conurbano. Es docente universitario desde el año 2009, y su formación posgradual se relaciona con las Nuevas Tecnologías y la Comunicación Audiovisual.

Correo Electrónico del Docente:
lmora@unq.edu.ar

ASIGNATURA: TEORÍA DE LA COMUNICACIÓN SOCIAL
CURSO ORIENTADO LIC. Y PROFESORADO EN COMUNICACIÓN SOCIAL---ELECTIVO
OTRAS CARRERAS
ÁREA COMUNICACIÓN

Contenidos mínimos: Conocimiento de los núcleos principales que conforman las teorías de la comunicación. Comprensión de las relaciones entre los problemas de la comunicación y la teoría social, esclareciendo tanto la dimensión empírica como la reflexiva-crítica. Adquisición de hábitos de lectura, discusión y reflexión crítica sobre los nudos problemáticos de la teoría. Desarrollo de prácticas de elaboración teórica y expresión escrita de las ideas a través de la realización de una monografía individual a partir del trabajo realizado en el curso.

Docente: Alejandro Kaufman**Horario:** Lunes y Jueves de 20.00 y 22.00 Hs.

Actividades extra-áulicas obligatorias: todos los lunes se hará entrega de un informe de elaboración personal de lo trabajado en clase durante la semana anterior (3000 caracteres), y todos los jueves se hará entrega de un informe de lectura semanal (3000 caracteres). Dichas actividades tendrán como objetivo: 1. proporcionar material de intercambio y debate en el desarrollo de las clases presenciales; 2. proporcionar avances de los trabajos finales a partir de la séptima semana del curso. Se calificará el proceso de elaboración resultante, a partir del seguimiento de los trabajos presentados.

Forma de evaluación: Examen final escrito.**Horas de estudio recomendadas (extra clase):** ocho horas semanales.

Conocimientos previos para el mejor aprovechamiento del curso: Se recomienda haber cursado previamente algunas entre las siguientes asignaturas (Fundamentos de Semiótica y Lingüística, Problemática de la Comunicación, Filosofía, Historia Social General (o Argentina), Arte y Sociedad de Masas, Introducción al Pensamiento Social.

Breve C.V. del docente: Profesor Titular regular e investigador (Teoría y Crítica de la Cultura-UNQ), Ex Director de la Licenciatura en Comunicación Social de la UNQ (2005-2007), Profesor en la UBA, Carrera de Ciencias de la Comunicación. Ex Director de dicha Carrera (2008-2010). Con anterioridad, docente de grado en el CBC-UBA, Carrera de Diseño (FADU-UBA), Carrera de Comunicación de la UNCPBA, Carrera de Comunicación de la UNJU. Ha dictado cursos de posgrado en las Universidades de Quilmes, Buenos Aires (Facultad de Ciencias Sociales, Facultad de Filosofía y Letras), Córdoba, Rosario, La Plata (Doctorado en Comunicación, Maestría en Comunicación y Derechos Humanos), Mar del Plata, Bielefeld (Alemania), San Diego (Estados Unidos), ARCIS (Chile), FLACSO, CAICYT.

E-mail del docente: akaufman@unq.edu.ar